



รายงานผลการประเมินคุณภาพการศึกษาภายใน ระดับสถาบัน
ประจำปีการศึกษา 2561
(1 มิถุนายน 2561 – 31 พฤษภาคม 2562)

RMUTP

มหาวิทยาลัยเทคโนโลยีราชมงคลพระนคร

คำนำ

รายงานฉบับนี้จัดทำขึ้นเพื่อเป็นการรายงานผลการประเมินคุณภาพการศึกษาภายในประจำปีการศึกษา 2561 ตั้งแต่วันที่ 1 มิถุนายน พ.ศ.2561 ถึง 31 พฤษภาคม 2562 ของมหาวิทยาลัยเทคโนโลยีราชมงคลพระนคร โดยใช้เกณฑ์การประกันคุณภาพตามสำนักงานคณะกรรมการการอุดมศึกษา (สกอ.) เป็นกรอบแนวทางการดำเนินงานด้านประกันคุณภาพ โดยคณะกรรมการประเมินคุณภาพได้ร่วมกันประเมินคุณภาพฯ ระหว่างวันที่ 4-5 กันยายน พ.ศ. 2562

คณะกรรมการประเมินได้จัดทำรายงานผลการประเมินคุณภาพการศึกษาภายในฉบับนี้ขึ้น เพื่อสรุปผลการประเมินตามที่คณะกรรมการได้ประเมินตามสภาพจริงในปีการศึกษา 2561 จากการวิเคราะห์รายงานการประเมินตนเอง (SELF-ASSESSMENT REPORT : SAR) การสัมภาษณ์ผู้มีส่วนได้ส่วนเสียจากผู้ทรงคุณวุฒิ จากคณะกรรมการสภามหาวิทยาลัย ผู้บริหาร อาจารย์ นักศึกษา ศิษย์เก่า บุคลากร สถานประกอบการ การศึกษาร่องรอยหลักฐานเอกสารต่าง ๆ และการเยี่ยมชมพื้นที่

คณะกรรมการประเมินคุณภาพการศึกษาภายในหวังว่า มหาวิทยาลัยเทคโนโลยีราชมงคลพระนคร จะนำผลการประเมินคุณภาพนี้ ไปใช้ในการรักษาจุดแข็ง และพัฒนาจุดที่ควรปรับปรุง และนำไปสู่การพัฒนาผลงานในทุกพันธกิจให้บรรลุตามความมุ่งหมาย ปรัชญา วิสัยทัศน์ และเป้าประสงค์ต่อไป



(.....)

ประธานคณะกรรมการประเมินคุณภาพการศึกษาภายใน

สารบัญ

	หน้า
คำนำ	
1. บทสรุปสำหรับผู้บริหาร โดยคณะกรรมการ	1
2. รายงานคณะกรรมการผู้ประเมิน	5
3. บทนำ	6
-สรุปข้อมูลพื้นฐานของสถาบัน (กลุ่มสถาบันอุดมศึกษา, สัณฐานโดยย่อ)	6
4. กระบวนการประเมิน/วิธีประเมิน	9
4.1 การวางแผนและการประเมิน (ก่อน ระหว่าง และหลังการตรวจเยี่ยม)	9
4.2 วิธีการตรวจสอบและความน่าเชื่อถือของข้อมูล	9
5. ผลการประเมิน	10
5.1 ผลการประเมินคุณภาพรายตัวบ่งชี้	10
5.2 ผลการประเมินคุณภาพตามองค์ประกอบ	11
5.3 จุดเด่น/แนวทางเสริมจุดเด่น จุดที่ควรพัฒนา/ข้อเสนอแนะในการปรับปรุง รายองค์ประกอบคุณภาพ	12
6. ภาคผนวก	15
6.1 คำสั่งแต่งตั้งคณะกรรมการประเมินคุณภาพภายใน ระดับสถาบัน	16
6.2 กำหนดการตรวจประเมินคุณภาพภายใน ระดับสถาบัน	17
6.3 รายชื่อผู้ให้สัมภาษณ์	18

1. บทสรุปผู้บริหาร โดยคณะกรรมการประเมินคุณภาพภายใน ปีการศึกษา 2561
มหาวิทยาลัยเทคโนโลยีราชมงคลพระนคร

1. บทนำ (ประวัติ สันฐานโดยย่อ)

มหาวิทยาลัยเทคโนโลยีราชมงคลพระนคร เป็นสถาบันอุดมศึกษากลุ่ม ค2 เน้นการผลิตบัณฑิตเฉพาะทางหรือเฉพาะกลุ่มสาขาวิชา ที่เน้นระดับปริญญาตรี ซึ่งมีจัดการเรียนการสอนใน 2 กลุ่มสาขาวิชา คือ วิทยาศาสตร์และเทคโนโลยี และ กลุ่มสาขาวิชามนุษยศาสตร์และสังคมศาสตร์ (เลือกกลุ่ม)

มีหลักสูตรที่เปิดสอนในปีการศึกษา 2561 รวมทั้งสิ้น 55 หลักสูตร จำแนกเป็น ระดับปริญญาตรี 40 หลักสูตร ปริญญาตรี(ต่อเนื่อง) 6 หลักสูตร ประกาศนียบัตรบัณฑิต 1 หลักสูตร ระดับปริญญาโท 6 หลักสูตร และระดับปริญญาเอก 2 หลักสูตร โดยยึดปรัชญาในการจัดการศึกษาคือ “สร้างคนสู่งาน เชี่ยวชาญเทคโนโลยี สร้างคนดีสู่โลกอาชีพ” มีเป้าหมายสูงสุดคือ มุ่งสู่การเป็นมหาวิทยาลัยเทคโนโลยีชั้นนำ ด้านการผลิตบัณฑิตนักปฏิบัติที่มีคุณภาพระดับสากล

ในปีการศึกษา 2561 มีจำนวนนักศึกษารวมทั้งหมด 11,888 คน อาจารย์รวมทั้งสิ้น 557.5 คน จำแนกเป็นอาจารย์ 417.5 คน ผู้ช่วยศาสตราจารย์ 133 คน รองศาสตราจารย์ 6 คน และศาสตราจารย์ 1 คน

2. ผลการประเมินคุณภาพ ของมหาวิทยาลัยเทคโนโลยีราชมงคลพระนคร ปีการศึกษา 2561

มหาวิทยาลัยเทคโนโลยีราชมงคลพระนคร ได้ดำเนินการตามการประกันคุณภาพการศึกษา ของ สกอ. ตาม 5 องค์ประกอบ จำนวน 13 ตัวบ่งชี้ ซึ่งปรากฏผลการประเมินตนเองในภาพรวมอยู่ในระดับดี 4.31 คะแนน หากพิจารณา องค์ประกอบที่มีผลระดับดีมาก 3 องค์ประกอบ คือ องค์ประกอบที่ 3, 4, 5 อยู่ในระดับดี 2 องค์ประกอบ คือ องค์ประกอบที่ 1, 2 (รายละเอียดตามตารางสรุปผลฯ)

ตารางสรุปผลและวิเคราะห์คุณภาพการศึกษาภายในระดับสถาบัน

องค์ประกอบ คุณภาพ	คะแนนการประเมินเฉลี่ย				ผลการประเมิน
	I	P	O	คะแนนเฉลี่ย	
					0.00 – 1.50 การดำเนินงานต้องปรับปรุงเร่งด่วน 1.51 – 2.50 การดำเนินงานต้องปรับปรุง 2.51 – 3.50 การดำเนินงานระดับพอใช้ 3.51 – 4.50 การดำเนินงานระดับดี 4.51 – 5.00 การดำเนินงานระดับดีมาก
1 การผลิตบัณฑิต	2.82	5.00	3.32	3.79	ระดับดี
2 การวิจัย	3.56	5.00	4.34	4.30	ระดับดี
3 การบริการวิชาการ	-	5.00	-	5.00	ระดับดีมาก
4 การทำนุบำรุงศิลปและวัฒนธรรม	-	5.00	-	5.00	ระดับดีมาก
5 การบริหารจัดการ	-	5.00	4.15	4.72	ระดับดีมาก
รวม	3.06	5.00	3.94	4.31	ระดับดี
ผลการประเมิน	ระดับพอใช้	ระดับดีมาก	ระดับดี	ระดับดี	

* หมายเหตุ ตัวบ่งชี้ที่ 1.1 เป็นค่าคะแนนเฉลี่ยของผลการประเมินระดับหลักสูตรของทุกหลักสูตร
 ตัวบ่งชี้ที่ 5.2 เป็นค่าคะแนนเฉลี่ยของผลการประเมินระดับคณะทุกคณะ

สรุปผลการวิเคราะห์จุดเด่นและจุดที่ควรพัฒนา (ภาพรวม)

จุดเด่นในภาพรวม

1. มหาวิทยาลัยมีกรรมการสภาที่มีความรู้ความสามารถและประสบการณ์สูง จึงสามารถให้แนวทางที่กำหนดเป็นนโยบายของสภาได้ชัดเจนและเปิดโอกาสให้ประชาคมได้มีส่วนร่วมในการทบทวนนโยบายและยุทธศาสตร์ของมหาวิทยาลัย จึงเป็นแนวทางที่ดีและมีคุณค่าในการนำไปปฏิบัติให้เกิดเป็นรูปธรรมที่ชัดเจน

2. อธิการบดีและผู้บริหารมีวิสัยทัศน์และภาวะผู้นำสูงรวมทั้งการได้รับความร่วมมือจากอาจารย์ของมหาวิทยาลัยเป็นอย่างดี ทำให้ผลการปฏิบัติงานของมหาวิทยาลัยเป็นที่ยอมรับของสังคมเห็นได้จาก อาจารย์และนักศึกษาได้รับรางวัลเป็นจำนวนมากทั้งในระดับชาติและนานาชาติ เช่น

- ดร.พลีษฐ์ สุวรรณภิงคาร ดร.สุรเชษฐ เดชฟุ้ง อาจารย์ประจำคณะวิศวกรรมศาสตร์ พร้อมด้วยนักศึกษา ได้รับรางวัล 2 เหรียญเงิน 2 เหรียญทองแดง 1 รางวัลพิเศษ จากผลงานที่ส่งเข้าประกวดผลงานประดิษฐ์คิดค้นและจัดนิทรรศการในงาน The 47th International Exhibition of Inventions Geneva ณ นครเจนีวา ประเทศสวิตเซอร์แลนด์

- ทีม “RMUTP RACING (ครุช่างเทเวศร์)” นักศึกษาสาขาวิชาวิศวกรรมเครื่องกล คณะครุศาสตร์อุตสาหกรรม ควารางวัลที่ 1 ประเภทต้นแบบแห่งอนาคต prototype (ICE) ระดับเอเชีย ในการแข่งขัน Shell Eco Marathon Asia 2019 ณ สนาม Sepang International Circuit ประเทศมาเลเซียด้วยสถิติ 1,546.9 กิโลเมตร ต่อน้ำมันเชื้อเพลิง 1 ลิตร โดยมีผู้เข้าร่วมแข่งขันจาก 18 ประเทศ จำนวน 100 ทีม

- ดร.อาณัฐ ศิริพิชญ์ตระกูล อาจารย์ประจำสาขาวิชาออกแบบผลิตภัณฑ์อุตสาหกรรม คณะสถาปัตยกรรมศาสตร์และการออกแบบ ในโอกาสที่ผลงาน “Little turtle เต่าน้อย” ได้รับรางวัลรองชนะเลิศอันดับ 1 จากการประกวดการพัฒนาและรณรงค์การใช้หญ้าแฝกอันเนื่องมาจากพระราชดำริ ครั้งที่ 11 (ประจำปี 2561 -2562) ประเภทส่งเสริมหัตถกรรมผลิตภัณฑ์ ประเภทใบหญ้าแฝก ด้านความคิดสร้างสรรค์ จัดขึ้นโดยความร่วมมือระหว่างมูลนิธิชัยพัฒนา สำนักงาน กปร. กรมพัฒนาที่ดิน และบริษัท ปตท.จำกัด (มหาชน) เป็นต้น

3. ผู้บริหารมีวิสัยทัศน์ในการพัฒนามหาวิทยาลัยที่กว้างไกล มีความมุ่งมั่นในการพัฒนาเป็นมหาวิทยาลัยดิจิทัล (Digital University) ที่สอดคล้องกับนโยบายและความต้องการของประเทศ

4. มีระบบเทคโนโลยีสารสนเทศที่ดี มีบุคลากรที่เชี่ยวชาญ และนำมาใช้ตัดสินใจทางการบริหารจัดการที่มีเครือข่ายเชื่อมโยงที่ดี

5. มหาวิทยาลัยมีการพัฒนาหลักสูตรใหม่ๆ ระยะสั้น เช่น หลักสูตรการสร้างหุ่นยนต์บริการ (หุ่นยนต์ช่วยสอนและหุ่นยนต์บริการส่งเสริมการท่องเที่ยว) หลักสูตรระบบอัตโนมัติและแขนกลอุตสาหกรรม เป็นต้น หลักสูตรส่วนใหญ่ของมหาวิทยาลัยเป็นหลักสูตรเชิงปฏิบัติการ และมุ่งเน้นความสามารถในการใช้เทคโนโลยี ซึ่งเป็นอัตลักษณ์ของมหาวิทยาลัยที่ให้ความสำคัญในการพัฒนาบัณฑิตที่ปฏิบัติงานได้จริง (Hands on)

จุดที่ควรพัฒนา

1. อาจารย์ประจำที่มีคุณวุฒิปริญญาเอก และตำแหน่งทางวิชาการยังไม่ได้ตามเกณฑ์ของ สกอ.
2. สัดส่วนทุนวิจัยที่ได้รับจากหน่วยงานภายนอกน้อยกว่าที่มหาวิทยาลัยจัดสรร โดยพบว่า มีจำนวน 5 คณะที่ได้รับเงินทุนวิจัยจากภายนอกน้อยกว่าภายใน
3. ผลงานวิจัยที่ตีพิมพ์ของบางคณะเกิดมาจากนักวิจัยคนเดิม กลุ่มเดิม หรือหลักสูตรเดิม
4. จำนวนผลงานวิชาการที่ตีพิมพ์ในวารสารวิชาการระดับนานาชาติยังมีจำนวนน้อย

ข้อเสนอแนะในภาพรวม

1. ควรมีการส่งเสริมสนับสนุน และเสริมมาตรการให้อาจารย์มีคุณสมบัติปริญญาเอก และตำแหน่งทางวิชาการเพิ่มขึ้น
2. มหาวิทยาลัยและคณะควรส่งเสริมและสนับสนุนให้อาจารย์พัฒนาทักษะในการเขียนโครงการวิจัยที่มีคุณภาพเพื่อขอทุนจากแหล่งทุนวิจัยภายนอก
3. มหาวิทยาลัยและคณะควรปรับวิธีการส่งเสริมและกระตุ้นให้ทุกหลักสูตรมีผลงานทางวิชาการตามเกณฑ์ที่กำหนด โดยใช้ระบบพี่เลี้ยง (Coaching and Mentoring) ในระดับหลักสูตร
4. มหาวิทยาลัยควรรหาแนวทางช่วยเหลือให้อาจารย์สามารถเขียนบทความเป็นภาษาอังกฤษเพื่อนำไปเผยแพร่ในวารสารระดับนานาชาติ

2. หนังสือรับรองผลการประเมินคุณภาพการศึกษาภายใน ระดับสถาบัน ปีการศึกษา 2561
มหาวิทยาลัยเทคโนโลยีราชมงคลพระนคร

คณะกรรมการประเมินคุณภาพการศึกษาภายใน ได้ดำเนินงานตรวจประเมินคุณภาพภายใน ระดับสถาบัน ของมหาวิทยาลัยเทคโนโลยีราชมงคลพระนคร ตามแนวทางมาตรฐานคุณภาพของสำนักงาน คณะกรรมการการอุดมศึกษา จากคู่มือการประกันคุณภาพการศึกษาภายใน ระดับอุดมศึกษา พ.ศ. 2557 ระหว่าง วันที่ 4 - 5 กันยายน 2562 โดยคณะกรรมการประเมินคุณภาพการศึกษาภายใน เห็นชอบกับรายงานผลการ ประเมินคุณภาพการศึกษาภายใน ระดับสถาบัน ปีการศึกษา 2561 ฉบับนี้ทุกประการ



.....
(รองศาสตราจารย์ ดร.เทือน ทองแก้ว)
ที่ปรึกษาฝ่ายประกันคุณภาพ มหาวิทยาลัยสวนดุสิต
ประธานกรรมการผู้ทรงคุณวุฒิภายนอก



.....
(รองศาสตราจารย์ ดร.สุบิน บุระรัช)
ตำแหน่ง ผู้อำนวยการศูนย์ส่งเสริมและพัฒนางานวิจัย
มหาวิทยาลัยศรีปทุม
กรรมการผู้ทรงคุณวุฒิภายนอก



.....
(ผู้ช่วยศาสตราจารย์ ดร.สุติเทพ ศิริพิพัฒนกุล)
ตำแหน่ง อาจารย์ประจำภาควิชาเทคโนโลยีการศึกษา
คณะศึกษาศาสตร์ มหาวิทยาลัยเกษตรศาสตร์
กรรมการผู้ทรงคุณวุฒิภายนอก



.....
(อาจารย์อรรถการ สัตยพานิชย์)
ตำแหน่ง คณบดีคณะเทคโนโลยีสารสนเทศ
กรรมการผู้ทรงคุณวุฒิภายใน



.....
(ผู้ช่วยศาสตราจารย์กรรณิการ์ ม่วงชู)
ตำแหน่ง อาจารย์ประจำสาขาวิชาคณิตศาสตร์และสถิติ
กรรมการและเลขานุการผู้ทรงคุณวุฒิภายใน

**2. รายนามคณะกรรมการผู้ประเมินคุณภาพภายใน ระดับสถาบัน
ปีการศึกษา 2561**

มหาวิทยาลัยเทคโนโลยีราชมงคลพระนคร

ระหว่างวันที่ 4-5 กันยายน 2561

รายชื่อคณะกรรมการผู้ประเมิน

ชื่อ-นามสกุล	สังกัด	กรรมการ
1. รศ.ดร.เทือน ทองแก้ว	มหาวิทยาลัยสวนดุสิต	ประธานกรรมการ
2. รศ.ดร.สุบิน ยุระรัช	มหาวิทยาลัยศรีปทุม	กรรมการ
3. ผศ.ดร.สุติเทพ ศิริพิพัฒน์กุล	มหาวิทยาลัยเกษตรศาสตร์	กรรมการ
4. อาจารย์อรรถการ สัตยพานิชย์	มหาวิทยาลัยเทคโนโลยีราชมงคลพระนคร	กรรมการ
5. ผศ.กรรณิการ์ ม่วงชู	มหาวิทยาลัยเทคโนโลยีราชมงคลพระนคร	กรรมการและเลขานุการ

3. บทนำ

1. สรุปข้อมูลพื้นฐาน ประวัติของมหาวิทยาลัยเทคโนโลยีราชมงคลพระนคร (โดยย่อ)

มหาวิทยาลัยเทคโนโลยีราชมงคลพระนคร ได้รับการสถาปนาขึ้นตามพระราชบัญญัติมหาวิทยาลัยเทคโนโลยีราชมงคล เมื่อวันที่ 18 มกราคม พ.ศ. 2548 มีฐานะเป็นนิติบุคคลและเป็นส่วนราชการตามกฎหมายว่าด้วยวิธีการงบประมาณ ในสังกัดสำนักงานคณะกรรมการการอุดมศึกษา กระทรวงศึกษาธิการ โดยให้เป็นสถาบันอุดมศึกษาด้านวิชาชีพและเทคโนโลยี มีวัตถุประสงค์ให้การศึกษา ส่งเสริมวิชาการและวิชาชีพชั้นสูง ที่เน้นการปฏิบัติ ทำการสอน ทำการวิจัย ผลิตครุวิชาชีพ ให้บริการทางวิชาการในด้านวิทยาศาสตร์และเทคโนโลยี แก่สังคม ทำนุบำรุงศิลปะและวัฒนธรรม และอนุรักษ์สิ่งแวดล้อม

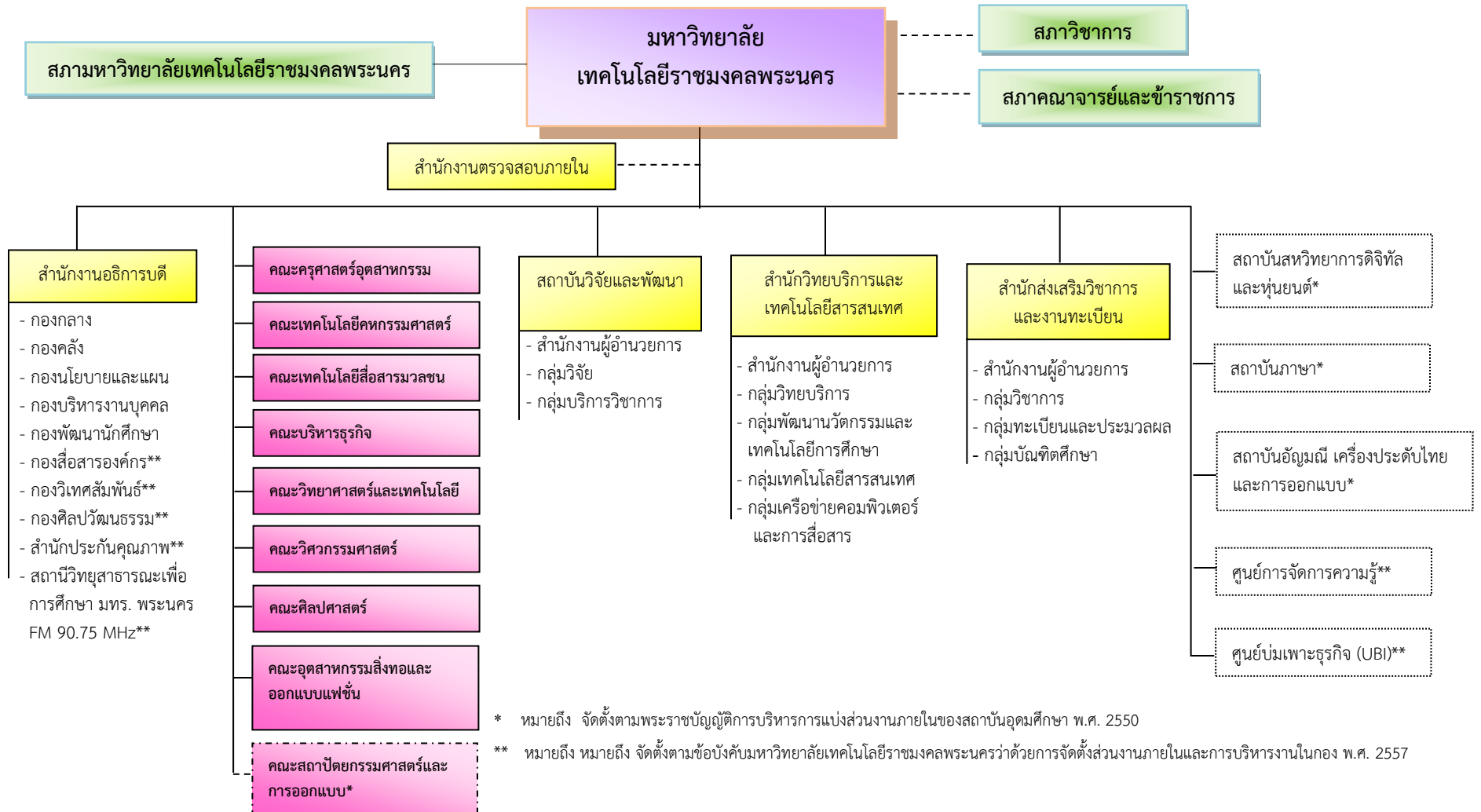
มหาวิทยาลัยเทคโนโลยีราชมงคลพระนคร มีการจัดการเรียนการสอนทั้ง 2 กลุ่มสาขาวิชา โดยกลุ่มสาขาวิชาวิทยาศาสตร์และเทคโนโลยี มี 7 คณะวิชา และกลุ่มสาขามนุษยศาสตร์และสังคมศาสตร์ มี 2 คณะวิชา ซึ่งมีรายละเอียดดังนี้

กลุ่มสาขาวิชาวิทยาศาสตร์และเทคโนโลยี
<ol style="list-style-type: none"> 1. คณะครุศาสตร์อุตสาหกรรม 2. คณะเทคโนโลยีคหกรรมศาสตร์ 3. คณะเทคโนโลยีสื่อสารมวลชน 4. คณะวิทยาศาสตร์และเทคโนโลยี 5. คณะวิศวกรรมศาสตร์ 6. คณะสถาปัตยกรรมศาสตร์และการออกแบบ 7. คณะอุตสาหกรรมสิ่งทอและออกแบบแฟชั่น
กลุ่มสาขามนุษยศาสตร์และสังคมศาสตร์
<ol style="list-style-type: none"> 1. คณะบริหารธุรกิจ 2. คณะศิลปศาสตร์

2. สถานที่ตั้ง

มหาวิทยาลัยเทคโนโลยีราชมงคลพระนคร ตั้งอยู่เลขที่ 399 ถนนสามเสน แขวงวิริยพยาบาล เขตดุสิต กรุงเทพมหานคร 10300

แผนภูมิโครงสร้างการแบ่งส่วนราชการมหาวิทยาลัยเทคโนโลยีราชมงคลพระนคร



อ้างอิง : กองบริหารงานบุคคล

3. วิสัยทัศน์/พันธกิจ/เป้าหมาย/กลยุทธ์ ของมหาวิทยาลัยเทคโนโลยีราชมงคลพระนคร

: วิสัยทัศน์ (Vision)

“มหาวิทยาลัยผู้สร้างแรงบันดาลใจพัฒนาทักษะการคิดเป็นระบบปฏิบัติเป็นเลิศด้านเทคโนโลยี และเป็นที่ยิ่งของสังคม”

A University that creates inspiration develops systematic thinking, produces excellent technology and serves the country

: พันธกิจ (Mission)

มหาวิทยาลัยเฉพาะทางด้านวิทยาศาสตร์และเทคโนโลยี มุ่งผลิตบัณฑิตนักปฏิบัติที่มีคุณภาพคุณธรรม จรรยาบรรณในวิชาชีพ สร้างสรรค์งานวิจัย สิ่งประดิษฐ์ เพื่อเป็นที่พึ่งของสังคมด้านบริการวิชาการ อนุรักษ์ ทำนุบำรุง ศาสนา ศิลปะ วัฒนธรรม รักษาสิ่งแวดล้อมเพื่อการพัฒนาประเทศอย่างยั่งยืนและบริหารจัดการตามหลักธรรมาภิบาล

: ปรัชญา (Philosophy)

สร้างคนสู่งาน เชี่ยวชาญเทคโนโลยี สร้างคนดีสู่โลกอาชีพ

(RMUTP produces technological specialists with their decencies to serve diverse career.)

: ปณิธาน (Determination)

R M U T P

R	:	Responsibility	ความรับผิดชอบ
M	:	Mastery	มีทักษะสูง มีความเชี่ยวชาญ
U	:	Unity	รวมพลังเป็นหนึ่งเดียว
T	:	Technology	พัฒนาเทคโนโลยีเพื่อแผ่นดิน
P	:	Personal Integrity	มีคุณธรรม

: ค่านิยมหลัก (Core Value)

“คิดอย่างสร้างสรรค์ ทำอย่างมืออาชีพ” (Think creatively Do professionally)

: อัตลักษณ์ของมหาวิทยาลัยฯ (RMUTP Identity)

บัณฑิตนักปฏิบัติ	ใฝ่รู้	สู้งาน	เชี่ยวชาญเทคโนโลยี	มีคุณธรรม
Hands - on	Keenness	Determination	Technological Expertise	Integrity

: เอกลักษณ์ของมหาวิทยาลัยฯ (RMUTP Uniqueness)

มหาวิทยาลัยนวัตกรรมและเทคโนโลยีเพื่อแผ่นดิน

4. วิธีการประเมิน

4.1 การวางแผนและการประเมิน(ก่อน ระหว่าง และหลังการตรวจเยี่ยม)

การวางแผนการประเมิน

การเตรียมและวางแผนก่อนการตรวจเยี่ยม คณะกรรมการประเมินได้กำหนดตารางวันเวลาที่เข้าประเมิน โดยตกลงร่วมกันกับงานประกันคุณภาพการศึกษาของหน่วยงาน และเมื่อได้รับรายงานการประเมินตนเองของหน่วยงานแล้ว คณะกรรมการประเมินศึกษารายงานการประเมินตนเอง ตามที่ได้รับมอบหมายประธานได้ประชุมชี้แจงคณะกรรมการประเมิน ถึงหลักการและวิธีการประเมิน

การดำเนินการระหว่างการตรวจเยี่ยม คณะผู้ประเมินได้ดำเนินการตามลำดับดังนี้

1. คณะกรรมการประเมินพบผู้บริหารและทีมงานในวันแรกของการประเมิน ประธานชี้แจง วัตถุประสงค์ของการประเมิน ชี้แจงกำหนดเวลาการประเมิน และแนะนำคณะกรรมการประเมินกับ คณะผู้บริหารของหน่วยงาน ผู้บริหารสูงสุดของหน่วยงานบรรยายสรุปผลการดำเนินงานของมหาวิทยาลัยให้คณะกรรมการประเมินทราบและซักถาม
2. ศึกษาเอกสารหลักฐานจากรายงานการประเมินตนเอง และหลักฐานเชิงประจักษ์อื่นๆ
3. การสัมภาษณ์ ได้ดำเนินการสัมภาษณ์ผู้แทนผู้มีส่วนได้ส่วนเสียที่เกี่ยวข้องกับหน่วยงาน ได้แก่ คณะกรรมการสภามหาวิทยาลัย คณะผู้บริหาร ผู้แทนคณาจารย์และบุคลากร ผู้แทนนักศึกษา ผู้แทนศิษย์เก่า ผู้ใช้บัณฑิตและสถานประกอบการ
4. เยี่ยมชมสถานที่ และแลกเปลี่ยนความคิดเห็นกับอาจารย์และผู้เกี่ยวข้อง เยี่ยมชมห้องสมุด ห้องปฏิบัติการต่างๆ อาคารสถานที่ของหน่วยงาน

การดำเนินงานหลังการตรวจเยี่ยม

1. คณะกรรมการสรุปและนำเสนอผลการประเมินด้วยวาจาแก่ ผู้บริหาร บุคลากร ผู้เกี่ยวข้อง รับทราบและร่วมอภิปรายผลการประเมิน
2. คณะกรรมการจัดส่งข้อมูลยืนยันผลการประเมินคุณภาพการศึกษาภายใน ผ่านระบบ CHE QA Online ไปยังสกอ.

4.2 วิธีการตรวจสอบและความน่าเชื่อถือของข้อมูล

กำหนดให้กรรมการที่ตรวจประเมิน ศึกษาเอกสารเชิงประจักษ์ และสอบทานข้อมูลโดยการสัมภาษณ์ และตรวจเยี่ยมสถานที่ (Site visit) จากนั้นนำข้อมูลมาเสนอต่อคณะกรรมการทุกคน เพื่อตัดสินผลในทุกองค์ประกอบและทุกตัวบ่งชี้ และในการนำเสนอผู้บริหารและทีมงาน ได้เปิดโอกาสให้บุคลากร สามารถแสดงความคิดเห็นโต้แย้งในผลการประเมินได้ โดยต้องมีหลักฐานเชิงประจักษ์มาแสดง

เกณฑ์การตัดสินผลการประเมิน

ในการประเมินครั้งนี้คณะกรรมการตัดสินผลตามเกณฑ์การประเมิน ของสำนักงานคณะกรรมการอุดมศึกษา โดยพิจารณา ดังนี้

คะแนน 0.00 – 1.50	หมายถึงการดำเนินงานต้องปรับปรุงเร่งด่วน
คะแนน 1.51 – 2.50	หมายถึงการดำเนินงานต้องปรับปรุง
คะแนน 2.51 – 3.50	หมายถึงการดำเนินงานระดับพอใช้
คะแนน 3.51 – 4.50	หมายถึงการดำเนินงานระดับดี
คะแนน 4.51 – 5.00	หมายถึงการดำเนินงานระดับดีมาก

5. ผลการประเมินคุณภาพภายใน ระดับสถาบัน ปีการศึกษา 2561

5.1 ผลการประเมินคุณภาพรายตัวบ่งชี้ (ป.1)

มาตรฐาน/ตัวบ่งชี้	คะแนน ปีการศึกษา 2560	คะแนน SAR ปีการศึกษา 2561	กรรมการ			หมายเหตุ (เหตุผลของการ ประเมินที่ต่าง จาก SAR)
			ตัวตั้ง	ผลการ ดำเนินงาน	คะแนน	
			ตัวหาร			
องค์ประกอบที่ 1 : การผลิตบัณฑิต						
1.1 ผลการบริหารจัดการหลักสูตรโดยรวม (ผลลัพธ์)	3.26	3.32	182.41/55 = 3.32		3.32	
1.2 อาจารย์ประจำสถาบันที่มีคุณวุฒิปริญญา เอก (ปัจจัยนำเข้า)	2.98	3.54	158x100 557.5	ร้อยละ 28.34	3.54	
1.3 อาจารย์ประจำสถาบันที่ดำรงตำแหน่งทาง วิชาการ (ปัจจัยนำเข้า)	2.20	2.09	140x100 557.5	ร้อยละ 25.11	2.09	
1.4 การบริการนักศึกษาระดับปริญญาตรี (กระบวนการ)	5.00	5.00	6 ข้อ		5.00	
1.5 กิจกรรมนักศึกษาระดับปริญญาตรี (กระบวนการ)	5.00	5.00	6 ข้อ		5.00	
เฉลี่ยคะแนนองค์ประกอบที่ 1	3.69	3.79			18.95/5 = 3.79	
องค์ประกอบที่ 2 : การวิจัย						
2.1 ระบบและกลไกการบริหารและพัฒนา งานวิจัยหรืองานสร้างสรรค์ (กระบวนการ)	5.00	5.00	6 ข้อ		5.00	
2.2 เงินสนับสนุนงานวิจัยและงานสร้างสรรค์ (ปัจจัยนำเข้า)	4.07	3.56	32.04/9 = 3.56		3.56	
2.3 ผลงานทางวิชาการของอาจารย์ประจำ และนักวิจัย (ผลลัพธ์)	4.08	4.34	39.06/9 = 4.34		4.34	
เฉลี่ยคะแนนองค์ประกอบที่ 2	4.38	4.30			12.90/3 = 4.30	
องค์ประกอบที่ 3 : การบริการวิชาการ						
3.1 การบริการวิชาการแก่สังคม (กระบวนการ)	5.00	5.00	6 ข้อ		5.00	
เฉลี่ยคะแนนองค์ประกอบที่ 3	5.00	5.00			5.00	
องค์ประกอบที่ 4 : การทำนุบำรุงศิลปะและวัฒนธรรม						
4.1 ระบบและกลไกการทำนุบำรุงศิลปะและ วัฒนธรรม (กระบวนการ)	5.00	5.00	6 ข้อ		5.00	
เฉลี่ยคะแนนองค์ประกอบที่ 4	5.00	5.00			5.00	

มาตรฐาน/ตัวบ่งชี้	คะแนนปีการศึกษา 2560	คะแนน SAR ปีการศึกษา 2561	กรรมการ			หมายเหตุ (เหตุผลของการประเมินที่ต่างจาก SAR)
			ตัวตั้ง	ผลการดำเนินงาน	คะแนน	
องค์ประกอบที่ 5 : การบริหารจัดการ						
5.1 การบริหารของสถาบันเพื่อการกำกับติดตามผลลัพธ์ตามพันธกิจ กลุ่มสถาบัน และเอกลักษณ์ของสถาบัน (กระบวนการ)	5.00	5.00		7 ข้อ	5.00	
5.1.1 การพัฒนาแผน				✓		
5.1.2 การเงิน				✓		
5.1.3 การบริหารความเสี่ยง				✓		
5.1.4 หลักธรรมาภิบาล				✓		
5.1.5 การจัดการความรู้				✓		
5.1.6 การพัฒนาบุคลากร				✓		
5.1.7 การประกันคุณภาพภายใน				✓		
5.2 ผลการบริหารงานของคณะ (ผลลัพธ์)	4.14	4.14		$37.31/9 = 4.15$	4.15	
5.3 ระบบกำกับกำกับการประกันคุณภาพหลักสูตรและคณะ (กระบวนการ)	5.00	5.00		6 ข้อ	5.00	
เฉลี่ยคะแนนองค์ประกอบที่ 5	4.71	4.71			$14.15/3 = 4.71$	
เฉลี่ยรวมองค์ประกอบที่ 1 -5	4.29	4.31			4.31	

5.2 ตารางสรุปผลและวิเคราะห์คุณภาพการศึกษาภายใน ระดับสถาบัน (ป.2)

องค์ประกอบคุณภาพ	คะแนนการประเมินเฉลี่ย					คะแนนเฉลี่ย	ผลการประเมิน
	จำนวนตัวบ่งชี้	I (1.2, 1.3,2.2)	P (1.4, 1.5, 2.1,3.1,4.1, 5.1,5.3)	O (1.1, 2.3,5.2)			
1 การผลิตบัณฑิต	5	2.82	5.00	3.32	3.79	ระดับดี	
2 การวิจัย	3	3.56	5.00	4.34	4.30	ระดับดี	
3 การบริการวิชาการ	1	-	5.00	-	5.00	ระดับดีมาก	
4 การทำนุบำรุงศิลปและวัฒนธรรม	1	-	5.00	-	5.00	ระดับดีมาก	
5 การบริหารจัดการ	3	-	5.00	4.15	4.72	ระดับดีมาก	
รวม	13	3.06	5.00	3.94	4.31	ระดับดี	
ผลการประเมิน		พอใช้	ดีมาก	ระดับดี	ระดับดี		

*หมายเหตุ ตัวบ่งชี้ที่ 1.1 เป็นค่าคะแนนเฉลี่ยของผลการประเมินระดับหลักสูตรของทุกหลักสูตร
ตัวบ่งชี้ที่ 5.2 เป็นค่าคะแนนเฉลี่ยของผลการประเมินระดับคณะทุกคณะ

5.3 จุดเด่น/แนวทางเสริมจุดเด่น จุดที่ควรพัฒนา/ข้อเสนอแนะในการปรับปรุง ภายองค์ประกอบคุณภาพ องค์ประกอบที่ 1 การผลิตบัณฑิต

จุดเด่น

1. หลักสูตรส่วนใหญ่ของมหาวิทยาลัยเป็นหลักสูตรเชิงปฏิบัติการ และมุ่งเน้นความสามารถในการใช้เทคโนโลยี ซึ่งเป็นอัตลักษณ์ของมหาวิทยาลัยที่ให้ความสำคัญในการพัฒนาบัณฑิตที่ปฏิบัติงานได้จริง (Hands on)
2. มีศูนย์พัฒนาศักยภาพนักศึกษาและบริการให้คำปรึกษาด้านการใช้ชีวิตในรั้วมหาวิทยาลัย และด้านการใช้ชีวิตส่วนตัวให้แก่ักศึกษาโดยมีช่องทางที่หลากหลาย ส่งผลให้นักศึกษาแก้ปัญหาส่วนตัวได้ทันการณ์
3. มหาวิทยาลัยมีการจัดกิจกรรมเพื่อให้บริการแก่นักศึกษาที่จบการศึกษา (Service after graduation)
4. มหาวิทยาลัยมีการจัดกิจกรรมพัฒนานักศึกษาสำเร็จตามวัตถุประสงค์ตามแผนทุกกิจกรรม ส่งผลให้นักศึกษามีสมรรถนะตามอัตลักษณ์ที่กำหนด
5. มหาวิทยาลัยมีระบบในการจัดกิจกรรมพัฒนานักศึกษาที่เชื่อมโยงตั้งแต่ระดับหลักสูตร ระดับคณะ และระดับมหาวิทยาลัย

แนวทางเสริมจุดเด่น

มหาวิทยาลัยควรประเมินหลักสูตรทุกหลักสูตรและดำเนินการให้เป็นไปตามอัตลักษณ์ของมหาวิทยาลัย

จุดที่ควรพัฒนา

1. ไม่พบการนำผลการประเมินคุณภาพในระดับหลักสูตรมาวิเคราะห์เพื่อช่วยในการพัฒนาคุณภาพหลักสูตร
2. ร้อยละของอาจารย์ที่มีคุณวุฒิปริญญาเอกยังไม่เป็นไปตามเกณฑ์ที่กำหนด
3. ร้อยละของอาจารย์ที่ดำรงตำแหน่งทางวิชาการที่กำหนดยังไม่เป็นไปตามเกณฑ์ที่กำหนด

ข้อเสนอแนะ

1. มหาวิทยาลัยควรนำผลการประเมินคุณภาพในระดับหลักสูตรมาวิเคราะห์ โดยเฉพาะหลักสูตรที่มีคะแนนเฉลี่ยน้อยกว่า 3.01 ซึ่งอยู่ในระดับพอใช้ มาเป็นแนวทางในการกำกับเพื่อช่วยในการพัฒนาคุณภาพของหลักสูตร เช่น การเพิ่มผลงานทางวิชาการ ตำแหน่งทางวิชาการของอาจารย์ ฯลฯ เพื่อยกระดับคุณภาพของอาจารย์ และเป็นประโยชน์ต่อการบริหารจัดการหลักสูตร
2. มหาวิทยาลัยควรมีมาตรการเร่งรัดอาจารย์มีคุณวุฒิปริญญาเอกเป็นไปตามเกณฑ์ที่กำหนด
3. มหาวิทยาลัยควรมีมาตรการเร่งรัดให้อาจารย์มีตำแหน่งทางวิชาการให้เป็นไปตามเกณฑ์ที่กำหนด

องค์ประกอบที่ 2 การวิจัย

จุดเด่น

1. มหาวิทยาลัยมีคลังปัญญาที่อยู่ในรูปแบบระบบฐานข้อมูลที่สามารถที่สืบค้นได้
2. มหาวิทยาลัยมีฐานข้อมูลวารสารระดับนานาชาติที่เอื้อให้อาจารย์ตีพิมพ์ผลงานเผยแพร่ได้หลากหลาย สาขาครอบคลุมทั้งกลุ่มวิทยาศาสตร์และเทคโนโลยี และกลุ่มมนุษยศาสตร์และสังคมศาสตร์

แนวทางเสริมจุดเด่น

1. ควรจัดหมวดหมู่ผลงานวิจัยและนวัตกรรมในคลังปัญญาของมหาวิทยาลัยให้เป็นระบบเพื่อให้ง่ายต่อการสืบค้นและนำมาใช้ประโยชน์เพื่อตอบโจทย์ยุทธศาสตร์ชาติ เช่น ผลงานวิจัยที่เกี่ยวกับปรัชญาของเศรษฐกิจพอเพียง ผลงานวิจัยที่เกี่ยวข้องกับผู้สูงอายุ ฯลฯ

2. ควรพิจารณาเปิดรับฐานข้อมูลงานวิจัยเพิ่มขึ้นตามประกาศ ก.พ.อ. พ.ศ. 2562 ทั้งนี้ให้พิจารณาเรื่องของความคุ้มค่าและความต้องการจำเป็นของนักวิจัยโดยให้มีการสำรวจความคิดเห็นของบุคลากรเพื่อนำมาประกอบการพิจารณาตัดสินใจ

จุดที่ควรพัฒนา

1. สัดส่วนทุนวิจัยที่ได้รับจากหน่วยงานภายนอกน้อยกว่าที่มหาวิทยาลัยจัดสรร โดยพบว่ามีจำนวน 5 คณะที่ได้รับเงินทุนวิจัยจากภายนอกน้อยกว่าภายใน
2. สัดส่วนผลงานทางวิชาการของบางคณะไม่สัมพันธ์กับจำนวนเงินทุนวิจัยที่มหาวิทยาลัยจัดสรร
3. ผลงานวิจัยที่ตีพิมพ์ของบางคณะเกิดมาจากนักวิจัยคนเดิม กลุ่มเดิม หรือหลักสูตรเดิม
4. จำนวนผลงานวิชาการที่ตีพิมพ์ในวารสารวิชาการระดับนานาชาติยังมีจำนวนน้อย (ร้อยละ 11.30)

ข้อเสนอแนะ

1. มหาวิทยาลัยและคณะควรส่งเสริมและสนับสนุนให้อาจารย์พัฒนาทักษะในการเขียนโครงการวิจัยที่มีคุณภาพเพื่อขอทุนจากแหล่งทุนวิจัยภายนอก
2. มหาวิทยาลัยและคณะควรทบทวนการจัดกลุ่มสาขาวิชาใหม่ให้เหมาะสมกับสภาพจริงของหลักสูตร
3. มหาวิทยาลัยควรกำหนดเกณฑ์เกี่ยวกับการตีพิมพ์เผยแพร่ผลงานวิจัยในระดับที่เหมาะสมกับจำนวนเงินทุนวิจัยที่มหาวิทยาลัยจัดสรรให้ในแต่ละโครงการ
4. มหาวิทยาลัยและคณะควรปรับวิธีการส่งเสริมและกระตุ้นให้ทุกหลักสูตรมีผลงานทางวิชาการตามเกณฑ์ที่กำหนด โดยใช้ระบบพี่เลี้ยง (Coaching and Mentoring) ในระดับหลักสูตร
5. มหาวิทยาลัยควรหาแนวทางช่วยเหลือให้อาจารย์สามารถเขียนบทความความเป็นภาษาอังกฤษเพื่อนำไปเผยแพร่ในวารสารระดับนานาชาติ
6. มหาวิทยาลัยควรนำผลงานวิจัยที่ตีพิมพ์เผยแพร่มาเป็นส่วนสำคัญในการพิจารณาความดีความชอบโดยกำหนดให้มีคะแนนถ่วงน้ำหนักในสัดส่วนที่สูงเพื่อสร้างแรงจูงใจและสร้างขวัญและกำลังใจให้กับนักวิจัย

องค์ประกอบที่ 3 การบริการวิชาการ

จุดเด่น

โครงการบริการวิชาการแก่สังคม เกิดจากการบูรณาการศาสตร์ต่างๆ ระหว่างคณะ ทำให้เกิดการทำงานแบบร่วมมือรวมพลังในระดับสถาบัน ซึ่งสอดคล้องกับวิสัยทัศน์ อัตลักษณ์ และเอกลักษณ์ของมหาวิทยาลัย

แนวทางเสริมจุดเด่น

ควรมีการทำวิจัยในเชิงประเมินเพื่อติดตามและประเมินผลกระทบของการดำเนินโครงการบริการวิชาการแก่สังคม เช่น โครงการบูรณาการมีส่วนร่วมเพื่อพัฒนาคุณภาพชีวิตชุมชนตามแนวทางปรัชญาของเศรษฐกิจพอเพียง เป็นต้น

องค์ประกอบที่ 4 การทำนุบำรุงศิลปและวัฒนธรรม

จุดเด่น

มหาวิทยาลัยมีการดำเนินการส่งเสริมศิลปวัฒนธรรมอย่างต่อเนื่อง

แนวทางเสริมจุดเด่น

1. มหาวิทยาลัยควรมีการรวบรวมองค์ความรู้ด้านศิลปวัฒนธรรมจากอาจารย์ และบุคลากรในคณะต่างๆ เพื่อเผยแพร่ต่อสาธารณชน เช่น คณะเทคโนโลยีคหกรรมศาสตร์ มีองค์ความรู้ด้านอาหาร การจัดดอกไม้ คณะอุตสาหกรรมสิ่งทอและออกแบบแฟชั่น มีองค์ความรู้เกี่ยวกับสิ่งทอและผ้า เป็นต้น องค์ความรู้ต่างๆ เหล่านี้สามารถรวบรวมเพื่อเผยแพร่ให้เห็นความเชี่ยวชาญด้านศิลปและวัฒนธรรมได้

- มหาวิทยาลัยควรมีการรวบรวมข้อมูลเชิงประวัติศาสตร์ของสถานที่ตั้งแต่ละศูนย์จัดการศึกษา เช่น วังสนของพระเจ้าบรมวงศ์เธอ กรมหลวงชุมพรเขตอุดมศักดิ์ ซึ่งเป็นที่ตั้งของศูนย์พัฒนศึกษาการพระนคร วังรพีของพระเจ้าบรมวงศ์เธอ กรมหลวงราชบุรีดิเรกฤทธิ์ วัดเทวราชกุญชรวรวิหาร ซึ่งเป็นที่ตั้งของคณะเทคโนโลยีคหกรรมศาสตร์ เป็นต้น และข้อมูลที่รวบรวมนั้นควรมีการเผยแพร่ในวงกว้าง

องค์ประกอบที่ 5 การบริหารจัดการ

จุดเด่น

- มหาวิทยาลัยมีการทบทวนนโยบายสภามหาวิทยาลัย และแผน (Retreat ทุกปี) และนำไปสู่การปฏิบัติที่เชื่อมโยงและสอดคล้องกัน เช่น แผนยุทธศาสตร์และแผนปฏิบัติการแผนกลยุทธ์การเงิน แผนบริหารและพัฒนาบุคลากร แผนจัดการความเสี่ยง การจัดการความรู้ ระบบการประกันคุณภาพ เป็นต้น
- มีการกำกับติดตามการดำเนินการประกันคุณภาพระดับหลักสูตรอย่างสม่ำเสมอ และมีการจัดตั้งคณะกรรมการพัฒนาวิชาการร่วมพัฒนาคุณภาพและมาตรฐานการศึกษาให้สอดคล้องกับ Learning Outcomes ในการผลิตบัณฑิตนักปฏิบัติ

แนวทางเสริมจุดเด่น

- มหาวิทยาลัยควรมีการทบทวนตัวชี้วัดความสำเร็จตามวัตถุประสงค์ของแผนโครงการ และกิจกรรมทั้งเชิงปริมาณ และเชิงคุณภาพของแผน
- ควรมีการกำกับติดตามการบริหารหลักสูตรในระดับคณะที่เข้มงวดและต่อเนื่อง เพื่อให้ผลการดำเนินงานของหลักสูตรดีขึ้นอย่างต่อเนื่อง

จุดที่ควรพัฒนา

- การวิเคราะห์และตรวจสอบความเชื่อมโยงทางการเงินยังไม่ชัดเจน
- ไม่พบการนำผลการประเมินระดับหลักสูตรและระดับคณะมาวิเคราะห์เพื่อใช้ในการสนับสนุนและส่งเสริม

ข้อเสนอแนะเพื่อการพัฒนา

- ควรวิเคราะห์และตรวจสอบความเชื่อมโยงของข้อมูลในการวิเคราะห์ทางการเงินที่ประกอบด้วยต้นทุนต่อหน่วยในแต่ละหลักสูตร สัดส่วนค่าใช้จ่ายเพื่อพัฒนานักศึกษา อาจารย์ บุคลากรและการจัดการเรียนการสอน (ตัวบ่งชี้ที่ 5.1.2) กับระบบและกลไกในการกำกับติดตามการดำเนินงานประกันคุณภาพหลักสูตรตามองค์ประกอบของหลักสูตรและคณะ (ตัวบ่งชี้ที่ 5.3 ข้อ 1) และจัดสรรทรัพยากรเพื่อสนับสนุนการดำเนินงานของหลักสูตรและคณะให้เกิดผลตามองค์ประกอบหลักสูตรและคณะ
- ควรวิเคราะห์ผลการประเมินระดับหลักสูตรและระดับคณะที่มีผลการประเมินระดับต่ำเมื่อเทียบกับหลักสูตรและคณะอื่น ๆ เพื่อการสนับสนุนและส่งเสริม

5. ภาคผนวก

6.1 คำสั่งแต่งตั้งคณะกรรมการประเมินคุณภาพภายใน ระดับสถาบัน
6.2 กำหนดการตรวจประเมินคุณภาพภายใน ระดับสถาบัน
6.3 รายชื่อผู้ให้สัมภาษณ์
6.4 บันทึกภาคสนาม
6.5 Common Data Set

6.1 คำสั่งแต่งตั้งคณะกรรมการประเมินคุณภาพภายใน ระดับสถาบัน



คำสั่งมหาวิทยาลัยเทคโนโลยีราชมงคลพระนคร

ที่ ๗๖๕ / ๒๕๖๒

เรื่อง แต่งตั้งคณะกรรมการประเมินคุณภาพการศึกษาภายใน ระดับมหาวิทยาลัย ตามเกณฑ์ สกอ.
ประจำปีการศึกษา ๒๕๖๑

ด้วยมหาวิทยาลัยเทคโนโลยีราชมงคลพระนคร กำหนดการประเมินคุณภาพการศึกษาภายใน ระดับมหาวิทยาลัย ตามเกณฑ์ สกอ. ประจำปีการศึกษา ๒๕๖๑ ระหว่างวันที่ ๔ - ๕ กันยายน พ.ศ. ๒๕๖๒ เพื่อให้การประเมินคุณภาพการศึกษาภายใน สามารถดำเนินการด้วยความเรียบร้อย มีประสิทธิภาพ มหาวิทยาลัยจึงขอแต่งตั้งคณะกรรมการประเมินคุณภาพการศึกษาภายใน ระดับมหาวิทยาลัย ที่เป็นบุคคลภายนอกและภายในมหาวิทยาลัย ดังต่อไปนี้

บุคคลภายนอก

- | | | |
|----------------------------------|----------------|---------------|
| ๑. รองศาสตราจารย์ ดร.เทียน | ทองแก้ว | ประธานกรรมการ |
| ๒. รองศาสตราจารย์ ดร.สุบิน | ยูระรัช | กรรมการ |
| ๓. ผู้ช่วยศาสตราจารย์ ดร.สุติเทพ | ศิริพิพัฒน์กุล | กรรมการ |

บุคคลภายใน

- | | | |
|---------------------------------|------------|---------------------|
| ๑. อาจารย์อรรถถการ | สัตยพนิชย์ | กรรมการ |
| ๒. ผู้ช่วยศาสตราจารย์ กรรณิการ์ | ม่วงชู | กรรมการและเลขานุการ |

มีหน้าที่ ดังนี้

- วางแผนกำหนดการประเมินคุณภาพการศึกษาภายในร่วมกับสำนักประกันคุณภาพของมหาวิทยาลัย
- ศึกษารายงานการประเมินตนเอง (SAR) ปีการศึกษา ๒๕๖๑ ของมหาวิทยาลัย
- ดำเนินการประเมินคุณภาพการศึกษาภายในตามแผนการประเมินที่กำหนด โดยวิเคราะห์ตามเกณฑ์การประเมินคุณภาพของ สกอ.
- นำเสนอผลการประเมินคุณภาพการศึกษาภายในพร้อมข้อเสนอแนะเพื่อการปรับปรุง พัฒนาแก่ผู้บริหารและบุคลากรภายในมหาวิทยาลัย
- จัดส่งข้อมูลยืนยันผลการประเมินคุณภาพการศึกษาภายใน ผ่านระบบ CHE QA Online ไปยัง สกอ.

สั่ง ณ วันที่ ๒๓ กรกฎาคม พ.ศ. ๒๕๖๒

(รองศาสตราจารย์สุภัทรา โกไศยกานนท์)

รักษาราชการแทน

อธิการบดีมหาวิทยาลัยเทคโนโลยีราชมงคลพระนคร

6.2 กำหนดการตรวจประเมินคุณภาพภายใน ระดับสถาบัน

วัน/เวลา	รายละเอียด	สถานที่
วันพุธที่ ๔ กันยายน ๒๕๖๒		
๐๙.๐๐ - ๐๙.๓๐ น.	คณะกรรมการประชุมเตรียมวางแผนการประเมินคุณภาพภายใน (เฉพาะคณะกรรมการ)	ห้องประชุมรพีพัฒน์ ชั้น ๓ อาคารสำนักงาน
๐๙.๓๐ - ๑๐.๓๐ น.	- ผู้บริหารสถาบัน กล่าวต้อนรับและแนะนำผู้บริหาร มทร.พระนคร และบรรยายแนะนำบริบทของสถาบัน - ประธานกรรมการฯ กล่าววัตถุประสงค์ของการประเมินคุณภาพฯ และกล่าวแนะนำคณะกรรมการ	อธิการบดี
๑๐.๓๐ - ๑๒.๐๐ น.	คณะกรรมการประเมินคุณภาพ ตรวจสอบเอกสารหลักฐาน และสัมภาษณ์ผู้รับผิดชอบตัวบ่งชี้ต่างๆ	ห้องประชุมรพีพัฒน์
๑๒.๐๐ - ๑๓.๐๐ น.	พักรับประทานอาหารกลางวัน	
๑๓.๐๐ - ๑๖.๓๐ น.	คณะกรรมการประเมินคุณภาพ ตรวจสอบเอกสารหลักฐาน และสัมภาษณ์ผู้รับผิดชอบตัวบ่งชี้ต่างๆ (ต่อ)	ห้องประชุมรพีพัฒน์
วันพฤหัสบดีที่ ๕ กันยายน ๒๕๖๒		
๐๘.๓๐ - ๐๙.๐๐ น.	คณะกรรมการผู้ประเมิน ประชุมย่อย	ห้องประชุมรพีพัฒน์
๐๙.๐๐ - ๑๑.๐๐ น.	คณะกรรมการผู้ประเมินคุณภาพ สัมภาษณ์ ๑. กรรมการสภามหาวิทยาลัย ๒. ผู้บริหาร (อธิการบดี/รองอธิการบดี) ๓. คณบดี ๔. อาจารย์+บุคลากรสายสนับสนุน ๕. นักศึกษา ๖. ผู้ใช้บัณฑิต/สถานประกอบการที่ใช้บริการสถาบัน+ศิษย์เก่า	- ห้องนายกสภาฯ - ห้องรพีพัฒน์ - ห้องประชุมบัวม่วง ๑ - ห้องประชุมบัวม่วง ๑ - ห้องประชุมบัวม่วง ๒ - ห้องประชุมบัวม่วง ๒
๑๑.๐๐-๑๒.๐๐ น.	คณะกรรมการผู้ประเมินคุณภาพลงพื้นที่ตรวจสอบห้องปฏิบัติการด้านดิจิทัลและหุ่นยนต์	พื้นที่ภายในศูนย์เทเวศร์
๑๒.๐๐ - ๑๓.๐๐ น.	พักรับประทานอาหารกลางวัน	
๑๓.๐๐ - ๑๕.๓๐ น.	คณะกรรมการผู้ประเมินคุณภาพประชุมสรุปผลการประเมินฯ (เฉพาะคณะกรรมการผู้ประเมิน)	ห้องประชุมรพีพัฒน์
๑๕.๓๐ - ๑๖.๐๐ น.	- คณะกรรมการกล่าวรายงานสรุปผลการประเมินและข้อเสนอแนะ - คณะผู้บริหารเข้ารับฟังผลการประเมินคุณภาพ - อธิการบดีกล่าวขอบคุณคณะกรรมการผู้ประเมิน, ผู้บริหาร ผู้เกี่ยวข้อง และ กล่าวปิด การประเมินคุณภาพ	ห้องประชุมรพีพัฒน์

นางสาวเจนจิรา งามมานะ ผอ.สำนักประกันคุณภาพ (๐๘๖-๗๐๐-๔๔๐๘) สำนักประกันคุณภาพ ๐๒-๖๖๕-๓๗๖๔

*กำหนดการอาจมีการเปลี่ยนแปลง

6.3 รายชื่อผู้ให้สัมภาษณ์

ลำดับ	รายชื่อผู้รับการสัมภาษณ์	ตำแหน่ง	เวลา/สถานที่ สัมภาษณ์
1. กรรมการสภามหาวิทยาลัย			
1.	นางฉวีวรรณ สุคันธรัตน์	กรรมการสภามหาวิทยาลัยผู้ทรงคุณวุฒิ	เวลา 09.00 – 10.00 น. ณ ห้องนายกสภาฯ ชั้น 3 อาคารสำนักงานอธิการบดี
2. ผู้บริหาร (อธิการบดี,รองอธิการบดี)			
1.	รศ.สุภัทรา โกไศยกานนท์	อธิการบดี	เวลา 10.00 – 11.00 น. ณ ห้องประชุมพีพัฒนา ชั้น 3 อาคารสำนักงาน อธิการบดี
2.	ผศ.เฟื่องฟ้า เมฆเกรียงไกร	รองอธิการบดีฝ่ายวิชาการ วิจัยและบริการวิชาการ	
3.	ผศ.สุใจ พรเจิมกุล	รองอธิการบดีฝ่ายการคลังและทรัพย์สิน	
4.	ดร.พัทริยา เห็นกลาง	รองอธิการบดีฝ่ายบริหารและกิจการสภามหาวิทยาลัย	
5.	ผศ.ลักขณา จาตกานนท์	รองอธิการบดีฝ่ายกิจการนักศึกษาและศิษย์เก่า	
6.	ดร.ปริญญ์ บุญนิษฐ	รองอธิการบดีฝ่ายนวัตกรรมและเทคโนโลยี	
7.	อ.กฤษณ์ เจ็ดวรรณะ	รองอธิการบดีฝ่ายวางแผนและกายภาพ	
3. คณบดี			
1.	ผศ.ดร.สุชาดา เกตุดี	คณบดีคณะครุศาสตร์อุตสาหกรรม	เวลา 09.00 – 10.00 น. ณ ห้องประชุมบัวม่วง 1 ชั้น 4 อาคารสำนักงาน อธิการบดี
2.	อ.ปิยะธิดา สีหะวัฒนกุล	คณบดีคณะเทคโนโลยีคหกรรมศาสตร์	
3.	ดร.รัตนาวลี ไม้สัก	คณบดีคณะบริหารธุรกิจ	
4.	ดร.ไพศาล การถาง	คณบดีคณะวิทยาศาสตร์และเทคโนโลยี	
5.	ดร.ณัฐวรพล รัชสิริวัชรบุล	คณบดีคณะวิศวกรรมศาสตร์	
6.	ผศ.ดร.อำนาจ เอี่ยมสำอางค์	คณบดีคณะศิลปศาสตร์	
7.	ผศ.ดร.รัตนพล มงคลรัตนาสีทธิ์	คณบดีคณะอุตสาหกรรมสิ่งทอและออกแบบแฟชั่น	
8.	อ.ธานี สุขนระชาติ	คณบดีคณะสถาปัตยกรรมศาสตร์และการออกแบบ	
4. อาจารย์ประจำ			
๑.	ผศ.สุรสิทธิ์ ประกอบกิจ	คณะวิศวกรรมศาสตร์	เวลา 10.00 – 11.00 น. ณ ห้องประชุมบัวม่วง 1 ชั้น 4 อาคารสำนักงาน อธิการบดี
๒.	อ.ปริญญ์ บานชื่น	คณะสถาปัตยกรรมศาสตร์และการออกแบบ	
๓.	ดร.สุนิสา สายอุปราช	คณะวิทยาศาสตร์และเทคโนโลยี	

ลำดับ	รายชื่อผู้รับการสัมภาษณ์	ตำแหน่ง	เวลา/สถานที่ สัมภาษณ์
5. บุคลากรสายสนับสนุน			
๑.	น.ส.ระพีพร ทองปน	นักวิชาการศึกษาปฏิบัติการ กองพัฒนานักศึกษา	เวลา 10.00 – 11.00 น. ณ ห้องประชุมบัวม่วง 1 ชั้น 4 อาคารสำนักงาน อธิการบดี
๒.	น.ส.จุฑาภรณ์ มาแย้ม	นักวิเคราะห์นโยบายและแผนปฏิบัติการ กองนโยบายและแผน	
๓.	น.ส.นันท์ธยาภรณ์ สมิตินันท์	หัวหน้างานสรรหาและบรรจุแต่งตั้ง กองบริหารงานบุคคล	
6. ผู้ใช้บัณฑิต/สถานประกอบการ			
๑.	คุณกัญญาวีร์ โกลากุล	บริษัท ห้องอาหารสีฟ้า จำกัด จากคณะ เทคโนโลยีคหกรรมศาสตร์ 081-5924945	เวลา 09.00 - 10.00 น. ณ ห้องประชุมเล็ก ชั้น 3 อาคารสำนักงานอธิการบดี
๒.	คุณขวัญถนอม บุญเจริญรัตน์	ผู้จัดการสายงานบัญชี สนับสนุนธุรกิจ บริษัทกันกุล เอ็นจิเนียริง จำกัด (มหาชน) จากคณะบริหารธุรกิจ	
๓.	คุณศุทธิรัตน์ ตั้งนรกุล	ผู้อำนวยการ สายงานสนับสนุนธุรกิจ (บัญชี) บริษัท กันกุลเอ็นจิเนียริง จำกัด (มหาชน) จากคณะบริหารธุรกิจ	
๔.	คุณธนัญญา การสมพรต	ผู้บริหารห้องเสื้อ ปวีช จากคณะอุตสาหกรรม สิ่งทอและออกแบบแฟชั่น	
7. ศิษย์เก่า			
๑.	คุณเกชา ลาวงษา	จากคณะเทคโนโลยีคหกรรมศาสตร์	เวลา 09.00 - 10.00 น. ณ ห้องประชุมเล็ก ชั้น 3 อาคารสำนักงาน อธิการบดี
๒.	คุณอัศวพันธ์ ฤทธิ	จากคณะบริหารธุรกิจ	
๓.	คุณอาทิตย์ เทพทุ่งหลวง	จากคณะอุตสาหกรรมสิ่งทอและออกแบบแฟชั่น	
๘. นักศึกษา			
1.	น.ส.นฤมล สายทองเย็น	สาขาวิชาวิศวกรรมไฟฟ้า ชั้นปีที่ 2 คณะครุศาสตร์อุตสาหกรรม	เวลา 10.00 – 11.00 น. ณ ห้องประชุมเล็ก ชั้น 3 อาคารสำนักงานอธิการบดี
2.	นายอนุรักษ์ แสงพิทักษ์	สาขาอาหารและโภชนาการ ชั้นปีที่ 4 คณะเทคโนโลยีคหกรรมศาสตร์	
3.	นายชินวัฒน์ ประทุมพันธ์	สาขาวิชาการโฆษณาและประชาสัมพันธ์ ชั้นปีที่ 2 คณะเทคโนโลยีสื่อสารมวลชน	
4.	ว่าที่ รต.เฉลิมพล เสนาะคำ	สาขาวิชาการบัญชี ชั้นปีที่ 4 คณะบริหารธุรกิจ	

ลำดับ	รายชื่อผู้รับการสัมภาษณ์	ตำแหน่ง	เวลา/สถานที่ สัมภาษณ์
5.	น.ส.อรทัย ศรีจำรัส	สาขาวิชาวิทยาศาสตร์และเทคโนโลยีสิ่งแวดล้อม ชั้นปีที่ 3 คณะวิทยาศาสตร์และเทคโนโลยี	
6.	นายนันทรักษ์ ทองเสมอ	สาขาวิชาวิศวกรรมโยธา ชั้นปีที่ 3 คณะวิศวกรรมศาสตร์	
7.	นายอภิสิทธิ์ ศรีเพ็ญ	สาขาวิชาการโรงแรม ชั้นปีที่ 3 คณะศิลปศาสตร์	
8.	น.ส.นิธินันท์ พวงสันเทียะ	สาขาวิชาออกแบบผลิตภัณฑ์สิ่งทอ ชั้นปีที่ 2 คณะ อุตสาหกรรมสิ่งทอและออกแบบแฟชั่น	
9.	นายไพศาลวัชร หาดวงค์	สาขาวิชาการออกแบบผลิตภัณฑ์อุตสาหกรรม ชั้น ปีที่ 3 คณะสถาปัตยกรรมศาสตร์และการออกแบบ	

รายงานตรวจประเมิน ภาคสนาม

มหาวิทยาลัยเทคโนโลยีราชมงคลพระนคร ปีการศึกษา 2561

ระหว่างวันที่ 4 - 5 กันยายน 2562

ชื่อ-นามสกุล	กรรมการ	ตรวจประเมินตัวบ่งชี้ที่
1.รศ.ดร.เทือน ทองแก้ว	ประธาน	องค์ประกอบที่ 5 (5.1, 5.2, 5.3)
2. ผศ.ดร.สุติเทพ ศิริพิพัฒนกุล	กรรมการ	องค์ประกอบที่ 1, 4 (1.1, 1.2, 1.3, 1.4, 1.5, 4.1)
3. อาจารย์อรรถกร สัตยพานิชย์	กรรมการ	
4. รศ.ดร.สุบิน ยุระรัช	กรรมการ	องค์ประกอบที่ 2, 3
5. ผศ.กรรณิการ์ ม่วงชู	กรรมการและเลขานุการ	(2.1, 2.2, 2.3, 3.1)

ตัวบ่งชี้	หน่วยงาน
1.1 ผลการบริหารจัดการหลักสูตรโดยรวม	สวท.
5.3 ระบบกำกับประกันคุณภาพหลักสูตรและคณะ	
1.2 อาจารย์ประจำสถาบันที่มีคุณวุฒิปริญญาเอก	กบ.
1.3 อาจารย์ประจำสถาบันที่ดำรงตำแหน่งทางวิชาการ (5.1.4) หลักธรรมาภิบาล (5.1.6) การพัฒนาบุคลากร	
1.4 การบริการนักศึกษาระดับปริญญาตรี	
1.5 กิจกรรมนักศึกษาระดับปริญญาตรี	กพศ.
2.1 ระบบและกลไกการบริหารและพัฒนางานวิจัยหรืองานสร้างสรรค์	สวพ.
2.2 เงินสนับสนุนงานวิจัยและงานสร้างสรรค์	
2.3 ผลงานทางวิชาการของอาจารย์ประจำและนักวิจัย	
3.1 การบริการวิชาการแก่สังคม	
4.1 ระบบและกลไกการทำนุบำรุงศิลปและวัฒนธรรม	กศว.
(5.1.2) การเงิน	กค.
(5.1.1) การพัฒนาแผน	กนผ.
(5.1.3) การบริหารความเสี่ยง	
(5.1.5) การจัดการความรู้	KM
(5.1.7) การประกันคุณภาพภายใน	สปก.
5.2 ผลการบริหารงานของคณะ	สปก.
5.3 ระบบกำกับประกันคุณภาพหลักสูตรและคณะ	สวท. สปก.

องค์ประกอบที่ 1 การผลิตบัณฑิต

ตัวบ่งชี้ที่ 1.1 ผลการบริหารจัดการหลักสูตรโดยรวม

ชนิดของตัวบ่งชี้: ผลลัพธ์

เกณฑ์การประเมิน : ค่าเฉลี่ยของคะแนนประเมินทุกหลักสูตรที่สถาบันรับผิดชอบ

ผลการดำเนินงาน .-

มหาวิทยาลัยมีหลักสูตรที่เปิดการเรียนการสอน ในปีการศึกษา 2561 รวมทั้งสิ้น 55 หลักสูตร แบ่งออกเป็น หลักสูตรระดับปริญญาตรี จำนวน 40 หลักสูตร ระดับปริญญาตรี (ต่อเนื่อง) จำนวน 6 หลักสูตร ระดับประกาศนียบัตร บัณฑิต จำนวน 1 หลักสูตร ระดับปริญญาโท จำนวน 6 หลักสูตร และระดับปริญญาเอก จำนวน 2 หลักสูตร มีผลการประเมินระดับหลักสูตรอยู่ในระดับพอใช้ ค่าคะแนนเท่ากับ 3.32 ซึ่งมีรายละเอียดดังนี้.-

คณะ /หลักสูตร	คะแนนเฉลี่ยผลประเมินคุณภาพภายใน		
	ปีการศึกษา 2559	ปีการศึกษา 2560	ปีการศึกษา 2561
1. คณะครุศาสตร์อุตสาหกรรม			
1. ครุศาสตร์อุตสาหกรรมบัณฑิต สาขาวิชาวิศวกรรมไฟฟ้า	3.37	3.37	3.45
2. ครุศาสตร์อุตสาหกรรมบัณฑิต สาขาวิชาวิศวกรรมเครื่องกล	3.28	3.49	3.15
3. อุตสาหกรรมศาสตรบัณฑิต สาขาวิชาวิศวกรรมไฟฟ้า (ต่อเนื่อง 2 ปี)	3.37	3.32	3.36
4. อุตสาหกรรมศาสตรบัณฑิต สาขาวิชาวิศวกรรมอุตสาหการ (ต่อเนื่อง 2 ปี)	3.33	3.30	3.14
5. อุตสาหกรรมศาสตรบัณฑิต สาขาวิชาวิศวกรรมเครื่องกล	-	-	3.35
6. ประกาศนียบัตรบัณฑิต สาขาวิชาชีพรู	3.45	3.71	3.88
รวม	16.80/5 = 3.36	17.19/5 = 3.44	20.33/6 = 3.39
2. คณะเทคโนโลยีคหกรรมศาสตร์			
1. คหกรรมศาสตรบัณฑิต สาขาวิชาออกแบบแฟชั่นผ้าและเครื่องแต่งกาย	3.26	3.46	3.47
2. คหกรรมศาสตรบัณฑิต สาขาวิชาอาหารและโภชนา	3.65	3.38	3.34
3. คหกรรมศาสตรบัณฑิต สาขาวิชาอุตสาหกรรมบริการอาหาร	3.33	3.52	3.38
4. คหกรรมศาสตรบัณฑิต สาขาวิชาการบริหารธุรกิจคหกรรมศาสตร์	3.46	3.83	3.55
5. คหกรรมศาสตรบัณฑิต สาขาวิชาการบริหารธุรกิจคหกรรมศาสตร์ (ต่อเนื่อง 2 ปี)	-	3.02	3.07
6. คหกรรมศาสตรบัณฑิต สาขาวิชาอาหารและโภชนา (ต่อเนื่อง 2 ปี)	-	2.90	3.14
7. วิทยาศาสตร์บัณฑิต สาขาวิชาวิทยาศาสตร์และเทคโนโลยีการอาหาร	3.60	3.68	3.82
8. เทคโนโลยีบัณฑิต สาขาวิชาเทคโนโลยีการจัดการสินค้าแฟชั่น	3.30	3.45	3.27
9. คหกรรมศาสตรมหาบัณฑิต สาขาวิชาคหกรรมศาสตร์	3.53	3.74	3.80
รวม	24.13/7 = 3.45	30.98/9 = 3.44	30.84/9 = 3.43

คณะ /หลักสูตร	คะแนนเฉลี่ยผลประเมินคุณภาพภายใน		
	ปีการศึกษา 2559	ปีการศึกษา 2560	ปีการศึกษา 2561
3. คณะเทคโนโลยีสื่อสารมวลชน			
1. เทคโนโลยีบัณฑิต สาขาวิชาเทคโนโลยีสื่อสารมวลชน	-	3.65	3.48
2. ศิลปศาสตรมหาบัณฑิต สาขาวิชาการสื่อสารการตลาด	3.12	3.04	2.87
3. เทคโนโลยีบัณฑิต สาขาวิชาเทคโนโลยีการโฆษณาและประชาสัมพันธ์	3.32	-	-
4. เทคโนโลยีบัณฑิต สาขาวิชาเทคโนโลยีการโทรทัศน์และวิทยุกระจายเสียง	3.33	-	-
5. เทคโนโลยีบัณฑิต สาขาวิชาเทคโนโลยีมัลติมีเดีย	3.32	-	-
รวม	13.09/4 = 3.27	6.69/2 = 3.35	6.35/2 = 3.18
4. คณะบริหารธุรกิจ			
1. บัญชีบัณฑิต	3.43	3.43	3.44
2. บริหารธุรกิจบัณฑิต สาขาวิชาการจัดการ	3.02	3.25	3.36
3. บริหารธุรกิจบัณฑิต สาขาวิชาการตลาด	3.37	3.53	3.38
4. บริหารธุรกิจบัณฑิต สาขาวิชาการเงิน	3.12	3.32	3.59
5. บริหารธุรกิจบัณฑิต สาขาวิชาการระบบสารสนเทศ	3.14	3.13	3.37
6. บริหารธุรกิจบัณฑิต สาขาวิชาภาษาอังกฤษธุรกิจ	2.98	2.29	2.45
7. บริหารธุรกิจบัณฑิต สาขาวิชาธุรกิจระหว่างประเทศ	3.33	3.47	3.31
8. บริหารธุรกิจมหาบัณฑิต	3.40	3.21	3.12
9. บริหารธุรกิจดุสิตบัณฑิต	3.16	2.96	3.54
รวม	28.95/9 = 3.22	28.59/9 = 3.18	29.56/9 = 3.28
5. คณะวิทยาศาสตร์และเทคโนโลยี			
1. วิทยาศาสตร์บัณฑิต สาขาวิชาวิทยาการคอมพิวเตอร์	2.74	2.86	3.24
2. วิทยาศาสตร์บัณฑิต สาขาวิชาวิทยาศาสตร์และเทคโนโลยีสิ่งแวดล้อม	3.14	3.09	3.41
3. วิทยาศาสตร์บัณฑิต สาขาวิชาวัสดุศาสตร์อุตสาหกรรม	2.21	2.43	3.47
รวม	8.09/3 = 2.70	8.38/3 = 2.79	10.12/3 = 3.37
6. คณะวิศวกรรมศาสตร์			
1. วิศวกรรมศาสตรบัณฑิต สาขาวิชาวิศวกรรมเครื่องกล	2.77	3.39	3.46
2. วิศวกรรมศาสตรบัณฑิต สาขาวิชาวิศวกรรมอุตสาหการ	3.39	3.44	3.66
3. วิศวกรรมศาสตรบัณฑิต สาขาวิชาวิศวกรรมไฟฟ้า	2.82	3.40	3.27
4. วิศวกรรมศาสตรบัณฑิต สาขาวิชาวิศวกรรมคอมพิวเตอร์	3.45	3.46	3.39
5. วิศวกรรมศาสตรบัณฑิต สาขาวิชาวิศวกรรมอิเล็กทรอนิกส์และโทรคมนาคม	3.01	3.13	3.19

คณะ /หลักสูตร	คะแนนเฉลี่ยผลประเมินคุณภาพภายใน		
	ปีการศึกษา 2559	ปีการศึกษา 2560	ปีการศึกษา 2561
6. วิศวกรรมศาสตรบัณฑิต สาขาวิชาวิศวกรรมแมคคาทรอนิกส์และระบบการผลิตอัตโนมัติ	2.60	3.06	3.17
7. วิศวกรรมศาสตรบัณฑิต สาขาวิชาวิศวกรรมโยธา	3.07	2.99	2.94
8. วิศวกรรมศาสตรบัณฑิต สาขาวิชาวิศวกรรมการบำรุงรักษา	0.99	2.20	2.65
9. วิศวกรรมศาสตรบัณฑิต สาขาวิชาวิศวกรรมเครื่องมือและแม่พิมพ์	2.66	2.97	2.99
10. อุตสาหกรรมศาสตรบัณฑิต สาขาวิชาเทคโนโลยีการผลิตเครื่องมือและแม่พิมพ์	2.83	2.88	2.74
11. อุตสาหกรรมศาสตรบัณฑิต สาขาวิชาวิศวกรรมการผลิตเครื่องประดับ	3.03	3.38	3.34
12. อุตสาหกรรมศาสตรบัณฑิต สาขาวิชาเทคโนโลยีวิศวกรรมนวัตกรรมเพื่อความยั่งยืน (ต่อเนื่อง 2 ปี)	2.66	2.57	3.23
13. วิศวกรรมศาสตรมหาบัณฑิต สาขาวิชาวิศวกรรมการจัดการอุตสาหกรรมเพื่อความยั่งยืน	3.47	3.17	3.06
14. วิศวกรรมศาสตรมหาบัณฑิต สาขาวิชาวิศวกรรมไฟฟ้า	3.04	3.23	3.76
15. วิศวกรรมศาสตรมหาบัณฑิต สาขาวิชาวิศวกรรมเครื่องกล	2.63	3.34	3.62
16. วิศวกรรมศาสตรดุษฎีบัณฑิต สาขาวิชาวิศวกรรมการจัดการอุตสาหกรรมเพื่อความยั่งยืน	-	-	2.62
รวม	42.42/15 = 2.83	46.61/15 = 3.11	51.09/16 = 3.19
7. คณะศิลปศาสตร์			
1. ศิลปศาสตรบัณฑิต สาขาวิชาภาษาอังกฤษเพื่อการสื่อสารสากล	3.20	3.36	3.43
2. ศิลปศาสตรบัณฑิต สาขาวิชาการท่องเที่ยว	3.70	3.48	3.46
3. ศิลปศาสตรบัณฑิต สาขาวิชาการโรงแรม	3.75	3.58	3.64
4. ศิลปศาสตรบัณฑิต สาขาวิชาภาษาไทยประยุกต์	3.47	3.36	3.39
รวม	14.12/4 = 3.53	13.78/4 = 3.45	13.92/4 = 3.48
8. คณะสถาปัตยกรรมศาสตร์และการออกแบบ			
1. เทคโนโลยีบัณฑิต สาขาวิชาการออกแบบผลิตภัณฑ์อุตสาหกรรม	3.75	3.57	3.56
2. เทคโนโลยีบัณฑิต สาขาวิชาการออกแบบบรรจุภัณฑ์และการพิมพ์	3.68	3.14	3.36
3. สถาปัตยกรรมศาสตรบัณฑิต สาขาวิชาสถาปัตยกรรม	2.29	2.91	3.13
รวม	9.72/3 = 3.24	9.62/3 = 3.21	10.05/3 = 3.35
9. คณะอุตสาหกรรมสิ่งทอและออกแบบแฟชั่น			
1. เทคโนโลยีบัณฑิต สาขาวิชาเทคโนโลยีเสื้อผ้า	3.13	3.59	3.36
2. เทคโนโลยีบัณฑิต สาขาวิชานวัตกรรมและเทคโนโลยีสิ่งทอ	-	3.56	3.42
3. เทคโนโลยีบัณฑิต สาขาวิชาออกแบบแฟชั่นและสิ่งทอ	2.77	3.53	3.37

คณะ /หลักสูตร	คะแนนเฉลี่ยผลประเมินคุณภาพภายใน		
	ปีการศึกษา 2559	ปีการศึกษา 2560	ปีการศึกษา 2561
4. เทคโนโลยีบัณฑิต สาขาวิชาเทคโนโลยีเคมีสิ่งทอ	2.98	-	-
5. เทคโนโลยีบัณฑิต สาขาวิชาออกแบบผลิตภัณฑ์สิ่งทอ	2.72	-	-
6. เทคโนโลยีบัณฑิต สาขาวิชาเทคโนโลยีเสื้อผ้า (ต่อเนื่อง 2 ปี)	2.58	-	-
รวม	14.18/5 = 2.84	10.68/3 = 3.56	10.15/3 = 3.38
ผลการบริหารจัดการหลักสูตรโดยรวม (คะแนนเฉลี่ยรวมทุกหลักสูตร)	171.50/55 = 3.12	172.52/53 = 3.26	182.41/55 = 3.32

สูตรการคำนวณ : เท่ากับ

$$\text{คะแนนที่ได้} = \frac{\text{ผลรวมของค่าคะแนนประเมินของทุกหลักสูตร}}{\text{จำนวนหลักสูตรทั้งหมดที่สถาบันรับผิดชอบ}} = \frac{182.41}{55} = 3.32$$

ประเมินตนเอง/การบรรลุเป้าหมาย

ค่าเป้าหมาย (ค่าเฉลี่ย)	ผลการประเมินตนเอง SAR (1 มิ.ย. 61-31 พ.ค. 62)		การบรรลุเป้าหมาย 12 เดือน		
	ผล	คะแนน	<input type="checkbox"/>	<input type="checkbox"/>	<input checked="" type="checkbox"/>
3.20	3.32	3.32	ต่ำกว่าเป้าหมาย	เท่ากับเป้าหมาย	สูงกว่าเป้าหมาย

การประเมินของคณะกรรมการ

ค่าเป้าหมาย (ค่าเฉลี่ย)	ผลการประเมินของคณะกรรมการ (1 มิ.ย. 61-31 พ.ค. 62)		การบรรลุเป้าหมาย		
	ผลดำเนินงาน	คะแนน	<input type="checkbox"/>	<input type="checkbox"/>	<input checked="" type="checkbox"/>
3.20	3.32	3.32	ต่ำกว่า เป้าหมาย	เท่ากับเป้าหมาย	สูงกว่าเป้าหมาย

จุดเด่น

หลักสูตรส่วนใหญ่ของมหาวิทยาลัยเป็นหลักสูตรเชิงปฏิบัติการ และมุ่งเน้นความสามารถในการใช้เทคโนโลยี ซึ่งเป็นอัตลักษณ์ของมหาวิทยาลัยที่ให้ความสำคัญในการพัฒนานักศึกษาที่ปฏิบัติงานได้จริง (Hands on)

แนวทางเสริมจุดเด่น

มหาวิทยาลัยควรประเมินหลักสูตรทุกหลักสูตรและดำเนินการให้เป็นไปตามอัตลักษณ์ของมหาวิทยาลัย

ข้อเสนอแนะ

มหาวิทยาลัยควรนำผลการประเมินคุณภาพในระดับหลักสูตรมาวิเคราะห์ โดยเฉพาะหลักสูตรที่มีคะแนนเฉลี่ยน้อยกว่า 3.01 ซึ่งอยู่ในระดับพอใช้ มาเป็นแนวทางในการกำกับเพื่อช่วยในการพัฒนาคุณภาพของหลักสูตร เช่น การเพิ่มผลงานทางวิชาการ ตำแหน่งทางวิชาการของอาจารย์ ฯลฯ เพื่อยกระดับคุณภาพของอาจารย์ และเป็นประโยชน์ต่อการบริหารจัดการหลักสูตร

ตัวบ่งชี้ที่ 1.2 อาจารย์ประจำสถาบันที่มีคุณวุฒิปริญญาเอก

ชนิดของตัวบ่งชี้ : ปัจจัยนำเข้า

เกณฑ์การประเมิน :

เกณฑ์เฉพาะกลุ่มข และ ค2

ค่าร้อยละของอาจารย์ประจำสถาบันที่มีคุณวุฒิปริญญาเอกที่กำหนดให้เป็นคะแนนเต็ม 5 = ร้อยละ 40 ขึ้นไป

ผลการดำเนินงาน : ในปีการศึกษา 2561 มีผลการดำเนินงาน ดังนี้.

ข้อมูลพื้นฐาน (Common Data Set)	ปีการศึกษา 2561 (1 มิ.ย. 61-31 พ.ค. 62)
จำนวนอาจารย์ประจำทั้งหมด	557.50
- ปฏิบัติงานจริง	527.50
- ลาศึกษาต่อ	30
จำนวนอาจารย์ประจำสถาบันที่มีคุณวุฒิปริญญาเอก	158
ร้อยละของอาจารย์ประจำสถาบันที่มีคุณวุฒิปริญญาเอก	28.34

สูตรการคำนวณ:

1. คำนวณค่าร้อยละของอาจารย์ประจำสถาบันที่มีคุณวุฒิปริญญาเอก

$$= \frac{\text{จำนวนอาจารย์ประจำสถาบันที่มีคุณวุฒิปริญญาเอก}}{\text{จำนวนอาจารย์ประจำสถาบันทั้งหมด (รวมลาศึกษาต่อ)}} \times 100 = \frac{158}{557.50} \times 100 = 28.34$$

2. แปลงค่าร้อยละที่คำนวณได้ในข้อ 1 เทียบกับคะแนนเต็ม 5

$$= \frac{\text{ร้อยละของอาจารย์ประจำสถาบันที่มีคุณวุฒิปริญญาเอก}}{\text{ร้อยละของอาจารย์ประจำสถาบันที่มีคุณวุฒิปริญญาเอกที่กำหนดให้เป็นคะแนนเต็ม 5}} \times 5 = \frac{28.34}{40} \times 5 = 3.54$$

การประเมินตนเอง/การบรรลุเป้าหมาย

ค่าเป้าหมาย (ร้อยละ)	ผลการประเมินตนเอง SAR (1 มิ.ย. 61-31 พ.ค. 62)		การบรรลุเป้าหมาย 12 เดือน		
	ผลดำเนินงาน	คะแนน	<input type="checkbox"/>	<input type="checkbox"/>	<input checked="" type="checkbox"/>
25	28.34	3.54	ต่ำกว่าเป้าหมาย	เท่ากับเป้าหมาย	สูงกว่าเป้าหมาย

การประเมินของคณะกรรมการ

ค่าเป้าหมาย (ร้อยละ)	ผลการประเมินของคณะกรรมการ (1 มิ.ย. 61-31 พ.ค. 62)		การบรรลุเป้าหมาย		
			<input type="checkbox"/>	<input type="checkbox"/>	<input checked="" type="checkbox"/>
	ผลดำเนินงาน	คะแนน	ต่ำกว่า เป้าหมาย	เท่ากับเป้าหมาย	สูงกว่าเป้าหมาย
25	28.34	3.54			

จุดที่ควรพัฒนา

สัดส่วนอาจารย์คุณวุฒิปริญญาเอกยังไม่เป็นไปตามเกณฑ์ที่กำหนด

ข้อเสนอแนะเพื่อการพัฒนา

มหาวิทยาลัยควรมีมาตรการเร่งรัดให้สัดส่วนของอาจารย์ให้เป็นไปตามเกณฑ์ที่กำหนด

ข้อสังเกต

มหาวิทยาลัยควรสนับสนุนให้อาจารย์ที่มีคุณวุฒิปริญญาเอกไปศึกษาดูงานต่างประเทศ และนำความรู้มาถ่ายทอด ทั้งในด้านความรู้ทางวิชาชีพ และเทคนิคการสอน อย่างเป็นระบบ

ตัวบ่งชี้ที่ 1.3 อาจารย์ประจำสถาบันที่ดำรงตำแหน่งทางวิชาการ

ชนิดของตัวบ่งชี้ : ปัจจัยนำเข้า

เกณฑ์การประเมิน :

เกณฑ์เฉพาะกลุ่มข และ ค2

ค่าร้อยละของอาจารย์ประจำสถาบันที่ดำรงตำแหน่ง ผู้ช่วยศาสตราจารย์ รองศาสตราจารย์ และ ศาสตราจารย์รวมกัน ที่กำหนดให้เป็นคะแนนเต็ม 5 = ร้อยละ 60 ขึ้นไป

ผลการดำเนินงาน :

ในปีการศึกษา 2561 มีผลการดำเนินงาน ดังนี้.-

ข้อมูลพื้นฐาน (Common Data Set)	ปีการศึกษา 2561 (1 มิ.ย. 61-31 พ.ค. 62)
จำนวนอาจารย์ประจำทั้งหมด	557.50
- ปฏิบัติงานจริง	527.50
- ลาศึกษาต่อ	30
จำนวนอาจารย์ประจำทั้งหมดที่ดำรงตำแหน่งอาจารย์	417.50
จำนวนอาจารย์ประจำทั้งหมดที่ดำรงตำแหน่งผู้ช่วยศาสตราจารย์	133
จำนวนอาจารย์ประจำทั้งหมดที่ดำรงตำแหน่งรองศาสตราจารย์	6
จำนวนอาจารย์ประจำทั้งหมดที่ดำรงตำแหน่งศาสตราจารย์	1
ร้อยละของอาจารย์ประจำสถาบันที่ดำรงตำแหน่งทางวิชาการ	25.11

สูตรการคำนวณ:

- คำนวณค่าร้อยละของอาจารย์ประจำสถาบันที่ดำรงตำแหน่งทางวิชาการ

$$\frac{\text{จำนวนอาจารย์ประจำสถาบันที่ดำรงตำแหน่งทางวิชาการ}}{\text{จำนวนอาจารย์ประจำสถาบันทั้งหมด}} \times 100 = \frac{140}{557.5} \times 100 = 25.11$$

- แปลงค่าร้อยละที่คำนวณได้ในข้อ 1 เทียบกับคะแนนเต็ม 5

$$\frac{\text{ร้อยละของอาจารย์ประจำคณะที่ดำรงตำแหน่งทางวิชาการ}}{\text{ร้อยละของอาจารย์ประจำสถาบันที่ดำรงตำแหน่งทางวิชาการที่กำหนดให้เป็นคะแนนเต็ม 5}} \times 5 = \frac{25.11}{60} \times 5 = 2.09$$

การประเมินตนเอง/การบรรลุเป้าหมาย

ค่าเป้าหมาย (ร้อยละ)	ผลการประเมินตนเอง SAR (1 มิ.ย. 61-31 พ.ค. 62)		การบรรลุเป้าหมาย 12 เดือน		
			<input checked="" type="checkbox"/>	<input type="checkbox"/>	<input type="checkbox"/>
ร้อยละ 30	ผล	คะแนน	ต่ำกว่าเป้าหมาย	เท่ากับเป้าหมาย	สูงกว่าเป้าหมาย
	25.11	2.09			

การประเมินของคณะกรรมการ

ค่าเป้าหมาย (ร้อยละ)	ผลการประเมินของคณะกรรมการ (1 มิ.ย. 60-31 พ.ค. 61)		การบรรลุเป้าหมาย		
			<input checked="" type="checkbox"/>	<input type="checkbox"/>	<input type="checkbox"/>
	ผลดำเนินงาน	คะแนน	ต่ำกว่า เป้าหมาย	เท่ากับเป้าหมาย	สูงกว่าเป้าหมาย
30	25.11	2.09			

จุดที่ควรพัฒนา

ร้อยละของอาจารย์ที่ดำรงตำแหน่งทางวิชาการที่กำหนดยังไม่เป็นไปตามเกณฑ์ที่กำหนด

ข้อเสนอแนะเพื่อการพัฒนา

มหาวิทยาลัยควรมีมาตรการเร่งรัดให้อาจารย์มีตำแหน่งทางวิชาการให้เป็นไปตามเกณฑ์ที่กำหนด

ข้อสังเกต

1. แนวโน้มอาจารย์ที่ขอกำหนดตำแหน่งทางวิชาการเพิ่มขึ้นในปีการศึกษา 2562 เนื่องจากอยู่ในกระบวนการพิจารณาของผู้ทรงคุณวุฒิ
2. มหาวิทยาลัยมีระบบสนับสนุนให้อาจารย์ขอกำหนดตำแหน่งทางวิชาการเพิ่มขึ้น โดยมีกองทุนสนับสนุนในการผลิตผลงานทางวิชาการ ทั้งก่อนและหลังการได้ตำแหน่งทางวิชาการ

ตัวบ่งชี้ที่ 1.4 : การบริการนักศึกษาระดับปริญญาตรี

ชนิดของตัวบ่งชี้ : กระบวนการ

เกณฑ์การประเมิน:

คะแนน 1	คะแนน 2	คะแนน 3	คะแนน 4	คะแนน 5
มีการดำเนินการ 1 ข้อ	มีการดำเนินการ 2 ข้อ	มีการดำเนินการ 3-4 ข้อ	มีการดำเนินการ 5 ข้อ	มีการดำเนินการ 6 ข้อ

เกณฑ์มาตรฐาน: ข้อ ปีการศึกษา 2561 สถาบันได้ดำเนินการดังนี้

ผลการประเมินคุณภาพการศึกษาภายใน(การประเมินตนเอง = ตน / การประเมินของคณะกรรมการ = กก)

กก	ตน	เกณฑ์การประเมิน
<input checked="" type="checkbox"/>	<input checked="" type="checkbox"/>	1. จัดบริการให้คำปรึกษา แนะนำด้านการใช้ชีวิต และการเข้าสู่อาชีพแก่นักศึกษาในสถาบัน
<input checked="" type="checkbox"/>	<input checked="" type="checkbox"/>	2. มีการให้ข้อมูลของหน่วยงานที่ให้บริการกิจกรรมพิเศษนอกหลักสูตรแหล่งงานทั้งเต็มเวลาและนอกเวลาแก่นักศึกษา
<input checked="" type="checkbox"/>	<input checked="" type="checkbox"/>	3. จัดกิจกรรมเตรียมความพร้อมเพื่อการทำงานเมื่อสำเร็จการศึกษาแก่นักศึกษา
<input checked="" type="checkbox"/>	<input checked="" type="checkbox"/>	4. ประเมินคุณภาพของการจัดกิจกรรมและการจัดบริการในข้อ 1-3 ทุกข้อไม่ต่ำกว่า 3.51 จากคะแนนเต็ม 5
<input checked="" type="checkbox"/>	<input checked="" type="checkbox"/>	5. นำผลการประเมินจากข้อ 4 มาปรับปรุงพัฒนาการให้บริการและการให้ข้อมูลเพื่อส่งผลประเมินสูงขึ้นหรือเป็นไปตามความคาดหวังของนักศึกษา
<input checked="" type="checkbox"/>	<input checked="" type="checkbox"/>	6. ให้ข้อมูลและความรู้ที่เป็นประโยชน์แก่ศิษย์เก่า

การประเมินตนเอง/การบรรลุเป้าหมาย

ค่าเป้าหมาย (ข้อ)	ผลการประเมินตนเอง SAR (1 มิ.ย. 61-31 พ.ค. 62)		การบรรลุเป้าหมาย 12 เดือน		
	ผลดำเนินงาน	คะแนน	<input type="checkbox"/>	<input checked="" type="checkbox"/>	<input type="checkbox"/>
6 ข้อ	6	5	ต่ำกว่า เป้าหมาย	เท่ากับเป้าหมาย	สูงกว่าเป้าหมาย

การประเมินของคณะกรรมการ

ค่าเป้าหมาย (ข้อ)	ผลการประเมินของคณะกรรมการ (1 มิ.ย. 61-31 พ.ค. 62)		การบรรลุเป้าหมาย		
	ผลดำเนินงาน	คะแนน	<input type="checkbox"/>	<input checked="" type="checkbox"/>	<input type="checkbox"/>
6 ข้อ	6	5	ต่ำกว่า เป้าหมาย	เท่ากับเป้าหมาย	สูงกว่าเป้าหมาย

จุดเด่น

1. มีศูนย์พัฒนาศักยภาพนักศึกษาและบริการให้คำปรึกษาด้านการใช้ชีวิตในรั้วมหาวิทยาลัย และด้านการใช้ชีวิตส่วนตัวแก่นักศึกษาโดยมีช่องทางที่หลากหลาย ส่งผลให้นักศึกษาแก้ปัญหาส่วนตัวได้ทันการณ์

2. มหาวิทยาลัยมีการจัดกิจกรรมเพื่อให้บริการแก่นักศึกษาที่จบการศึกษา (Service after graduation)

ตัวบ่งชี้ที่ 1.5 : กิจกรรมนักศึกษาในระดับปริญญาตรี

ชนิดของตัวบ่งชี้ : กระบวนการ

เกณฑ์การประเมิน:

คะแนน 1	คะแนน 2	คะแนน 3	คะแนน 4	คะแนน 5
มีการดำเนินการ 1 ข้อ	มีการดำเนินการ 2 ข้อ	มีการดำเนินการ 3-4 ข้อ	มีการดำเนินการ 5 ข้อ	มีการดำเนินการ 6 ข้อ

เกณฑ์มาตรฐาน: ข้อ ในปีการศึกษา 2561 สถาบันมีการดำเนินการดังนี้

ผลการประเมินคุณภาพการศึกษาภายใน(การประเมินตนเอง = ตน / การประเมินของคณะกรรมการ = กก)

กก	ตน	เกณฑ์การประเมิน
<input checked="" type="checkbox"/>	<input checked="" type="checkbox"/>	1. จัดทำแผนการจัดกิจกรรมพัฒนานักศึกษาในภาพรวมของสถาบันโดยให้นักศึกษามีส่วนร่วมในการจัดทำแผนและการจัดกิจกรรม
<input checked="" type="checkbox"/>	<input checked="" type="checkbox"/>	2. ในแผนการจัดกิจกรรมพัฒนานักศึกษาให้ดำเนินกิจกรรม ให้ครบถ้วน
<input checked="" type="checkbox"/>	<input checked="" type="checkbox"/>	3. จัดกิจกรรมให้ความรู้และทักษะการประกันคุณภาพการศึกษาแก่นักศึกษา
<input checked="" type="checkbox"/>	<input checked="" type="checkbox"/>	4. ทุกกิจกรรมที่ดำเนินการมีการประเมินผลความสำเร็จตามวัตถุประสงค์ของกิจกรรมและนำผลการประเมินมาปรับปรุงการดำเนินงานครั้งต่อไป
<input checked="" type="checkbox"/>	<input checked="" type="checkbox"/>	5. ประเมินความสำเร็จตามวัตถุประสงค์ของแผนการจัดกิจกรรมพัฒนานักศึกษา
<input checked="" type="checkbox"/>	<input checked="" type="checkbox"/>	6. นำผลการประเมินไปปรับปรุงแผนหรือปรับปรุงการจัดกิจกรรมเพื่อพัฒนานักศึกษา

การประเมินตนเอง/การบรรลุเป้าหมาย

ค่าเป้าหมาย (ข้อ)	ผลการประเมินตนเอง SAR (1 มิ.ย. 61-31 พ.ค. 62)		การบรรลุเป้าหมาย 12 เดือน		
	ผลดำเนินงาน	คะแนน	<input type="checkbox"/>	<input checked="" type="checkbox"/>	<input type="checkbox"/>
6 ข้อ	6	5	ต่ำกว่า เป้าหมาย	เท่ากับเป้าหมาย	สูงกว่าเป้าหมาย

การประเมินของคณะกรรมการ

ค่าเป้าหมาย (ข้อ)	ผลการประเมินของคณะกรรมการ (1 มิ.ย. 61-31 พ.ค. 62)		การบรรลุเป้าหมาย		
	ผลดำเนินงาน	คะแนน	<input type="checkbox"/>	<input checked="" type="checkbox"/>	<input type="checkbox"/>
6 ข้อ	6	5	ต่ำกว่า เป้าหมาย	เท่ากับเป้าหมาย	สูงกว่าเป้าหมาย

จุดเด่น

- มหาวิทยาลัยมีการจัดกิจกรรมพัฒนานักศึกษาสำเร็จตามวัตถุประสงค์ตามแผนทุกกิจกรรม ส่งผลให้นักศึกษามีสมรรถนะตามอัตลักษณ์ที่กำหนด
- มหาวิทยาลัยมีระบบในการจัดกิจกรรมพัฒนานักศึกษาที่เชื่อมโยงตั้งแต่ระดับหลักสูตร ระดับคณะ และระดับมหาวิทยาลัย

องค์ประกอบที่ 2 การวิจัย

ตัวบ่งชี้ที่ 2.1 : ระบบและกลไกการบริหารและพัฒนางานวิจัยหรืองานสร้างสรรค์

ชนิดของตัวบ่งชี้ : กระบวนการ

เกณฑ์การประเมิน:

คะแนน 1	คะแนน 2	คะแนน 3	คะแนน 4	คะแนน 5
มีการดำเนินการ 1 ข้อ	มีการดำเนินการ 2 ข้อ	มีการดำเนินการ 3-4ข้อ	มีการดำเนินการ 5ข้อ	มีการดำเนินการ 6ข้อ

เกณฑ์มาตรฐาน: ข้อ ในปีการศึกษา 2561 สถาบันมีการดำเนินการดังนี้

ผลการประเมินคุณภาพการศึกษาภายใน(การประเมินตนเอง = ตน / การประเมินของคณะกรรมการ = กก)

กก	ตน	เกณฑ์การประเมิน
<input checked="" type="checkbox"/>	<input checked="" type="checkbox"/>	1. มีระบบสารสนเทศเพื่อการบริหารงานวิจัยที่สามารถนำไปใช้ประโยชน์ในการบริหารงานวิจัยและงานสร้างสรรค์
<input checked="" type="checkbox"/>	<input checked="" type="checkbox"/>	2. สนับสนุนพันธกิจด้านการวิจัยหรืองานสร้างสรรค์ในประเด็นต่อไปนี้
<input checked="" type="checkbox"/>	<input checked="" type="checkbox"/>	3. จัดสรรงบประมาณของสถาบัน เพื่อเป็นทุนวิจัยหรืองานสร้างสรรค์
<input checked="" type="checkbox"/>	<input checked="" type="checkbox"/>	4. จัดสรรงบประมาณเพื่อสนับสนุนการเผยแพร่ผลงานวิจัยหรืองานสร้างสรรค์ในการประชุมวิชาการหรือการตีพิมพ์ในวารสารระดับชาติหรือนานาชาติ และมีการเผยแพร่ผลงานวิจัยหรืองานสร้างสรรค์ในการประชุมวิชาการหรือการตีพิมพ์ในวารสารระดับชาติหรือนานาชาติ
<input checked="" type="checkbox"/>	<input checked="" type="checkbox"/>	5. มีการพัฒนาสมรรถนะอาจารย์และนักวิจัยมีการสร้างขวัญและกำลังใจตลอดจนยกย่องอาจารย์และนักวิจัยที่มีผลงานวิจัยหรืองานสร้างสรรค์ดีเด่น
<input checked="" type="checkbox"/>	<input checked="" type="checkbox"/>	6. มีระบบและกลไกเพื่อช่วยในการคุ้มครองสิทธิของงานวิจัยหรืองานสร้างสรรค์ที่นำไปใช้ประโยชน์และดำเนินการตามระบบที่กำหนด

การประเมินตนเอง/การบรรลุเป้าหมาย

ค่าเป้าหมาย (ข้อ)	ผลการประเมินตนเอง SAR (1 มิ.ย. 61-31 พ.ค. 62)		การบรรลุเป้าหมาย 12 เดือน		
	ผลดำเนินงาน	คะแนน	<input type="checkbox"/>	<input checked="" type="checkbox"/>	<input type="checkbox"/>
6 ข้อ	6	5	ต่ำกว่า เป้าหมาย	เท่ากับเป้าหมาย	สูงกว่าเป้าหมาย

การประเมินของคณะกรรมการ

ค่าเป้าหมาย (ข้อ)	ผลการประเมินของคณะกรรมการ (1 มิ.ย. 61-31 พ.ค. 62)		การบรรลุเป้าหมาย		
	ผลดำเนินงาน	คะแนน	<input type="checkbox"/>	<input checked="" type="checkbox"/>	<input type="checkbox"/>
6 ข้อ	6	5	ต่ำกว่า เป้าหมาย	เท่ากับเป้าหมาย	สูงกว่าเป้าหมาย

จุดเด่น

1. มหาวิทยาลัยมีคลังปัญญาที่อยู่ในรูปแบบระบบฐานข้อมูลที่สามารถที่สืบค้นได้
2. มหาวิทยาลัยมีฐานข้อมูลวารสารระดับนานาชาติที่เอื้อให้อาจารย์ตีพิมพ์ผลงานเผยแพร่ได้หลากหลายสาขาครอบคลุมทั้งกลุ่มวิทยาศาสตร์และเทคโนโลยี และกลุ่มมนุษยศาสตร์และสังคมศาสตร์

แนวทางเสริมจุดเด่น

1. ควรจัดหมวดหมู่ผลงานวิจัยและนวัตกรรมในคลังปัญญาของมหาวิทยาลัยให้เป็นระบบเพื่อให้ง่ายต่อการสืบค้นและนำมาใช้ประโยชน์เพื่อตอบโจทย์ยุทธศาสตร์ชาติ เช่น ผลงานวิจัยที่เกี่ยวกับปรัชญาของเศรษฐกิจพอเพียง ผลงานวิจัยที่เกี่ยวข้องกับผู้สูงอายุ ฯลฯ
2. ควรพิจารณาเปิดรับฐานข้อมูลงานวิจัยเพิ่มขึ้นตามประกาศ ก.พ.อ. พ.ศ. 2562 ทั้งนี้ให้พิจารณาเรื่องของคุณค่าและความต้องการจำเป็นของนักวิจัยโดยให้มีการสำรวจความคิดเห็นของบุคลากรเพื่อนำมาประกอบการพิจารณาตัดสินใจ

ตัวบ่งชี้ที่ 2.2 : เงินสนับสนุนงานวิจัยและงานสร้างสรรค์

ชนิดของตัวบ่งชี้: บัญชีนำเข้า

เกณฑ์การประเมิน

คะแนนที่ได้ในระดับสถาบัน เป็นค่าเฉลี่ยของคะแนนผลการประเมิน (เงินสนับสนุนงานวิจัยหรืองานสร้างสรรค์จาก ภายในและภายนอกสถาบัน) ของทุกคณะและหน่วยงานวิจัยในสถาบัน

สูตรการคำนวณ

$$\text{คะแนนที่ได้} = \frac{\text{ผลรวมของผลการประเมินเงินสนับสนุนงานวิจัยของทุกคณะและหน่วยงานวิจัย}}{\text{จำนวนคณะและหน่วยงานวิจัยทั้งหมดของสถาบัน}}$$

ผลการดำเนินงาน : ปีงบประมาณ พ.ศ.2562 (1 ต.ค. 61-30 ก.ย. 62) มีจำนวนเงินสนับสนุนงานวิจัยฯ ดังนี้-

ลำดับ	หน่วยงาน	จำนวนเงิน ภายใน	จำนวนเงิน ภายนอก	รวมเงิน	จำนวน อ.ประจำ ที่ปฏิบัติงาน จริง	สัดส่วนจำนวน เงินสนับสนุน ต่อจำนวน อาจารย์	คะแนน
1	คณะครุศาสตร์ฯ	240,000	280,000	520,000	32.5	16,000	1.33
2	คณะเทคโนโลยี คหกรรมศาสตร์	5,103,625	900,000	6,003,625	70	85,766.07	5.00
3	คณะเทคโนโลยี สื่อสารมวลชน	150,000	294,540.50	444,540.50	27	16,464.46	1.37
4**	คณะบริหารธุรกิจ						2.97
	- กลุ่มมนุษยศาสตร์และ สังคมศาสตร์	3,661,100	601,840	4,262,940	74.50	57,220.67	5.00
	-กลุ่มวิทยาศาสตร์และเทคโนโลยี	130,000	0	130,000	11.50	11,304.35	0.94
5	คณะวิทยาศาสตร์ฯ	588,000	417,500	1,005,500	61	16,483.61	1.37
6	คณะวิศวกรรมศาสตร์	400,000	16,337,968	16,737,968	114.50	146,183.13	5.00
7**	คณะศิลปศาสตร์	2,201,000	550,000	2,751,000	86.50	31,803.47	5.00
8	คณะอุตสาหกรรมสิ่งทอฯ	546,900	4,319,700.39	4,866,600.39	30	162,220.01	5.00
9	คณะสถาปัตยกรรมศาสตร์ฯ	3,390,700	900,000	4,290,700	20	214,535	5.00
	รวม 9 คณะ	16,411,325	24,601,549.39	41,012,874.39	527.5	-	32.04/ 9=3.56

** หมายถึง กลุ่มสาขาวิชามนุษยศาสตร์และสังคมศาสตร์

สรุปผลการดำเนินงาน

$$\text{คะแนนที่ได้} = \frac{32.04}{9} = 3.56 \text{ คะแนน}$$

การประเมินตนเอง/การบรรลุเป้าหมาย

ค่าเป้าหมาย (คะแนน)	ผลการประเมินตนเอง SAR (1 มิ.ย. 61-31 พ.ค. 62)		การบรรลุเป้าหมาย 12 เดือน		
			<input type="checkbox"/>	<input type="checkbox"/>	<input checked="" type="checkbox"/>
	ผลดำเนินงาน	คะแนน	ต่ำกว่า เป้าหมาย	เท่ากับเป้าหมาย	สูงกว่าเป้าหมาย
3.50	3.56	3.56			

การประเมินของคณะกรรมการ

ค่าเป้าหมาย (คะแนน)	ผลการประเมินของคณะกรรมการ (1 มิ.ย. 61-31 พ.ค. 62)		การบรรลุเป้าหมาย		
			<input type="checkbox"/>	<input type="checkbox"/>	<input checked="" type="checkbox"/>
	ผลดำเนินงาน	คะแนน	ต่ำกว่า เป้าหมาย	เท่ากับเป้าหมาย	สูงกว่าเป้าหมาย
3.50	3.56	3.56			

จุดที่ควรพัฒนา

1. สัดส่วนทุนวิจัยที่ได้รับจากหน่วยงานภายนอกน้อยกว่าที่มหาวิทยาลัยจัดสรร โดยพบว่ามีจำนวน 5 คณะที่ได้รับเงินทุนวิจัยจากภายนอกน้อยกว่าภายใน
2. การจัดกลุ่มสาขาวิชาระหว่างกลุ่มวิทยาศาสตร์และเทคโนโลยีและกลุ่มสาขาวิชามนุษยศาสตร์และสังคมศาสตร์ของบางคณะไม่สอดคล้องกับวุฒิการศึกษาตามหลักสูตที่กำหนด

ข้อเสนอแนะเพื่อการพัฒนา

1. มหาวิทยาลัยและคณะควรส่งเสริมและสนับสนุนให้อาจารย์พัฒนาทักษะในการเขียนโครงการวิจัยที่มีคุณภาพเพื่อขอทุนจากแหล่งทุนวิจัยภายนอก
2. มหาวิทยาลัยและคณะควรทบทวนการจัดกลุ่มสาขาวิชาใหม่ให้เหมาะสมกับสภาพจริงของหลักสูตร

ตัวบ่งชี้ที่ 2.3 : ผลงานทางวิชาการของอาจารย์ประจำและนักวิจัย

ชนิดของตัวบ่งชี้ : ผลลัพธ์

เกณฑ์การประเมิน

คะแนนที่ได้ในระดับสถาบันเป็นค่าเฉลี่ยของคะแนนผลการประเมินผลงานทางวิชาการของอาจารย์ประจำและนักวิจัยในสถาบัน

สูตรการคำนวณ:

- คำนวณค่าร้อยละของผลรวมถ่วงน้ำหนักของผลงานทางวิชาการของอาจารย์ประจำและนักวิจัยตามสูตร

$$\text{คะแนนที่ได้} = \frac{\text{ผลรวมของคะแนนผลการประเมินผลงานทางวิชาการของทุกคณะและหน่วยงานวิจัย}}{\text{จำนวนคณะและหน่วยงานวิจัยทั้งหมดในสถาบัน}}$$

ผลการดำเนินงาน : ในปีการศึกษา 2561 มีผลการดำเนินงาน ดังนี้

ข้อมูลพื้นฐาน (Common Data Set)	ปีการศึกษา 2561 (1 มิ.ย. 6-31 พ.ค. 62)									
	คอ.	ทคศ.	ทสม.	**บธ.	วท.	วศ.	**ศศ.	อสอ.	สถอ.	รวม
จำนวนอาจารย์ประจำทั้งหมด	35.5	72	30	90	65	117.50	92.5	30	25	557.5
- ปฏิบัติงานจริง	32.5	70	27	86	61	114.50	86.5	30	20	527.5
- ลาศึกษาต่อ	3	2	3	4	4	3	6	0	5	30
จำนวนนักวิจัยทั้งหมด	-	-	-	-	-	-	-	-	-	-
- ปฏิบัติงานจริง	-	-	-	-	-	-	-	-	-	-
- ลาศึกษาต่อ	-	-	-	-	-	-	-	-	-	-
จำนวนผลงานทางวิชาการ										
- บทความวิจัยหรือบทความวิชาการ ฉบับสมบูรณ์ที่ตีพิมพ์ในรายงานสืบเนื่อง จากการประชุมวิชาการระดับชาติ (0.20)	7	20	9	17 วท. 4 มส. 13	-	65	8	-	5	131
- บทความวิจัยหรือบทความวิชาการ ฉบับสมบูรณ์ที่ตีพิมพ์ในรายงานสืบเนื่อง จากการประชุมวิชาการระดับนานาชาติ หรือวารสารทางวิชาการระดับชาติที่ไม่ อยู่ในฐานข้อมูล ตามประกาศ ก.พ.อ. ฯ (0.40)	3	2	5	12 วท.2 มส.10	-	12	5	18	6	63
- ผลงานที่ได้รับการจดอนุสิทธิบัตร (0.40)	-	-	-	-	-	-	-	-	-	-
- บทความวิจัยหรือบทความวิชาการ ฉบับสมบูรณ์ที่ตีพิมพ์ในวารสารทาง วิชาการระดับนานาชาติที่ไม่อยู่ใน ฐานข้อมูล ตามประกาศ กพอ. ฯ ที่ ปรากฏในฐานข้อมูล TCI กลุ่มที่ 2 (0.60)	-	17	3	-	-	1	1	-	3	25

ข้อมูลพื้นฐาน (Common Data Set)	ปีการศึกษา 2561 (1 มิ.ย. 6-31 พ.ค. 62)									
	คอ.	ทคศ.	ทสม.	**บธ.	วท.	วศ.	**ศศ.	อสอ.	สถอ.	รวม
- บทความวิจัยหรือบทความวิชาการ ฉบับสมบูรณ์ที่ตีพิมพ์ในวารสารทาง วิชาการระดับนานาชาติ หรือตีพิมพ์ใน วารสารวิชาการที่ปรากฏในฐานข้อมูล TCI กลุ่มที่ 1 (0.80)	5	4	3	3 มส.3	-	4	1	2	-	22
- บทความวิจัยหรือบทความวิชาการ ฉบับสมบูรณ์ที่ตีพิมพ์ในวารสารทาง วิชาการระดับนานาชาติที่ปรากฏใน ฐานข้อมูลระดับนานาชาติตามประกาศ ก.พ.อ. (1.00)	3	3	-	16 มส.16	22	9	-	10	-	63
- ผลงานได้รับการจดสิทธิบัตร(1.00)	-	-	-	-	-	-	-	-	-	-
- ผลงานวิชาการรับใช้สังคมที่ได้รับการ ประเมินผ่านเกณฑ์การขอตำแหน่งทาง วิชาการแล้ว (1.00)	-	-	-	-	-	-	-	-	-	-
- ผลงานวิจัยที่หน่วยงานหรือองค์กร ระดับชาติว่าจ้างให้ดำเนินการ (1.00)	-	-	-	-	-	-	-	-	-	-
- ผลงานค้นพบพันธุ์พืช พันธุ์สัตว์ ที่ ค้นพบใหม่และได้รับการจดทะเบียน (1.00)	-	-	-	-	-	-	-	-	-	-
- ตำราหรือหนังสือที่ได้รับการประเมิน ผ่านเกณฑ์การขอตำแหน่งทางวิชาการ แล้ว (1.00)	-	1	-	1 มส.1	-	-	1	-	-	3
รวมจำนวนผลงานวิชาการ	18	47	20	49	22	91	16	30	14	307
ผลรวมถ่วงน้ำหนักผลงานทางวิชาการ	9.60	22.20	8.00	วท.1.6 มส.26	22	30.6	6.00	18.80	5.20	150
จำนวนงานสร้างสรรค์										
- งานสร้างสรรค์ที่มีการเผยแพร่สู่ สาธารณะในลักษณะใดลักษณะหนึ่ง หรือ ผ่านสื่ออิเล็กทรอนิกส์ online (0.20)	-	-	-	-	-	-	-	-	-	-
- งานสร้างสรรค์ที่ได้รับการเผยแพร่ใน ระดับสถาบัน (0.40)	-	-	-	-	-	-	-	-	-	-
- งานสร้างสรรค์ที่ได้รับการเผยแพร่ใน ระดับชาติ (0.60)	1	-	-	-	-	-	-	-	6	7
- งานสร้างสรรค์ที่ได้รับการเผยแพร่ใน ระดับความร่วมมือระหว่างประเทศ (0.80)	-	-	-	-	-	-	-	-	-	-
- งานสร้างสรรค์ที่ได้รับการเผยแพร่ใน ระดับภูมิภาคอาเซียน/นานาชาติ (1.00)	1	-	-	-	-	-	-	-	-	1

ข้อมูลพื้นฐาน (Common Data Set)	ปีการศึกษา 2561 (1 มิ.ย. 6-31 พ.ค. 62)									
	คอ.	ทคศ.	ทสม.	**บธ.	วท.	วศ.	**ศศ.	อสอ.	สถอ.	รวม
รวมจำนวนผลงานสร้างสรรค์	2	-	-	-	-	-	-	-	6	8
ผลรวมถ่วงน้ำหนักผลงานสร้างสรรค์	1.60	-	-	-	-	-	-	-	3.60	5.20
ผลรวมถ่วงน้ำหนักผลงานวิชาการและ ผลงานสร้างสรรค์	11.20	22.20	8.00	วท.1.6	22	30.60	6.00	18.80	8.80	155.2
				มส.26						

** หมายถึง กลุ่มสาขาวิชามนุษยศาสตร์และสังคมศาสตร์

สรุปผลการดำเนินงาน

หน่วยงาน	ผลรวมถ่วง นน. ของผลงานวิชาการ	จำนวนอาจารย์และ นักวิจัยประจำ ทั้งหมด	ร้อยละของ ผลรวมถ่วง น้ำหนัก	คะแนน
1. คณะครุศาสตร์อุตสาหกรรม	11.20	35.5	31.55	5.00
2. คณะเทคโนโลยีคหกรรมศาสตร์	22.20	72	30.83	5.00
3. คณะเทคโนโลยีสื่อสารมวลชน	8.00	30	26.67	4.44
4. คณะบริหารธุรกิจ				3.66
- กลุ่มมนุษยศาสตร์และสังคมศาสตร์	26	78.50	33.12	5.00
- กลุ่มวิทยาศาสตร์และเทคโนโลยี	1.60	11.50	13.91	2.32
5. คณะวิทยาศาสตร์และเทคโนโลยี	22	65	33.84	5.00
6. คณะวิศวกรรมศาสตร์	30.60	117.50	26.04	4.34
7. คณะศิลปศาสตร์	6.00	92.50	6.49	1.62
8. คณะอุตสาหกรรมสิ่งทอฯ	18.80	30	62.67	5.00
9. คณะสถาปัตยกรรมศาสตร์ฯ	8.80	25	35.20	5.00
รวม 9 คณะ	156.80	557.5	-	39.06/9=4.34

สรุปผลการดำเนินงาน

$$\text{คะแนนที่ได้} = \frac{39.06}{9} = 4.34 \text{ คะแนน}$$

การประเมินตนเอง/การบรรลุเป้าหมาย

ค่าเป้าหมาย (คะแนน)	ผลการประเมินตนเอง SAR (1 มิ.ย. 61-31 พ.ค. 62)		การบรรลุเป้าหมาย 12 เดือน		
			<input type="checkbox"/>	<input type="checkbox"/>	<input checked="" type="checkbox"/>
	ผลดำเนินงาน	คะแนน	ต่ำกว่า เป้าหมาย	เท่ากับเป้าหมาย	สูงกว่าเป้าหมาย
3.20	4.34	4.34			

การประเมินของคณะกรรมการ

ค่าเป้าหมาย (คะแนน)	ผลการประเมินของคณะกรรมการ (1 มิ.ย. 61-31 พ.ค. 62)		การบรรลุเป้าหมาย		
			<input type="checkbox"/>	<input type="checkbox"/>	<input checked="" type="checkbox"/>
	ผลดำเนินงาน	คะแนน	ต่ำกว่า เป้าหมาย	เท่ากับเป้าหมาย	สูงกว่าเป้าหมาย
3.20	4.34	4.34			

จุดที่ควรพัฒนา

1. สัดส่วนผลงานทางวิชาการของบางคณะไม่สัมพันธ์กับจำนวนเงินทุนวิจัยที่มหาวิทยาลัยจัดสรร
2. ผลงานวิจัยที่ตีพิมพ์ของบางคณะเกิดมาจากนักวิจัยคนเดิม กลุ่มเดิม หรือหลักสูตรเดิม
3. จำนวนผลงานวิชาการที่ตีพิมพ์ในวารสารวิชาการระดับนานาชาติยังมีจำนวนน้อย (ร้อยละ 11.30)

ข้อเสนอแนะเพื่อการพัฒนา

1. มหาวิทยาลัยควรกำหนดเกณฑ์เกี่ยวกับการตีพิมพ์เผยแพร่ผลงานวิจัยในระดับที่เหมาะสมกับจำนวนเงินทุนวิจัยที่มหาวิทยาลัยจัดสรรให้ในแต่ละโครงการ
2. มหาวิทยาลัยและคณะควรปรับวิธีการส่งเสริมและกระตุ้นให้ทุกหลักสูตรมีผลงานทางวิชาการตามเกณฑ์ที่กำหนด โดยใช้ระบบพี่เลี้ยง (Coaching and Mentoring) ในระดับหลักสูตร
3. มหาวิทยาลัยควรหาแนวทางช่วยเหลือให้อาจารย์สามารถเขียนบทความเป็นภาษาอังกฤษเพื่อนำไปเผยแพร่ในวารสารระดับนานาชาติ
4. มหาวิทยาลัยควรนำผลงานวิจัยที่ตีพิมพ์เผยแพร่มาเป็นส่วนสำคัญในการพิจารณาความดีความชอบโดยกำหนดให้มีคะแนนถ่วงน้ำหนักในสัดส่วนที่สูงเพื่อสร้างแรงจูงใจและสร้างขวัญและกำลังใจให้กับนักวิจัย

องค์ประกอบที่ 3 การบริการวิชาการ

ตัวบ่งชี้ที่ 3.1 : การบริการทางวิชาการแก่สังคม

ชนิดของตัวบ่งชี้: กระบวนการ

เกณฑ์การประเมิน

คะแนน 1	คะแนน 2	คะแนน 3	คะแนน 4	คะแนน 5
มีการดำเนินการ 1 ข้อ	มีการดำเนินการ 2 ข้อ	มีการดำเนินการ 3-4 ข้อ	มีการดำเนินการ 5 ข้อ	มีการดำเนินการ 6 ข้อ

เกณฑ์มาตรฐาน: ข้อ

ผลการดำเนินงาน : ในปีการศึกษา 2561 มีผลการดำเนินงาน ดังนี้ (ขีด หน้าข้อที่มีผลการดำเนินงาน)

ผลการประเมินคุณภาพการศึกษาภายใน(การประเมินตนเอง = ตน / การประเมินของคณะกรรมการ = กก)

กก	ตน	เกณฑ์การประเมิน
<input checked="" type="checkbox"/>	<input checked="" type="checkbox"/>	1. กำหนดชุมชนหรือองค์การเป้าหมายของการให้บริการทางวิชาการแก่สังคมโดยมีความร่วมมือระหว่างคณะหรือหน่วยงานเทียบเท่า
<input checked="" type="checkbox"/>	<input checked="" type="checkbox"/>	2. จัดทำแผนบริการวิชาการโดยมีส่วนร่วมจากชุมชนหรือองค์การเป้าหมายที่กำหนดในข้อ 1
<input checked="" type="checkbox"/>	<input checked="" type="checkbox"/>	3. ชุมชนหรือองค์การเป้าหมายได้รับการพัฒนาและมีความเข้มแข็งที่มีหลักฐานที่ปรากฏชัดเจน
<input checked="" type="checkbox"/>	<input checked="" type="checkbox"/>	4. ชุมชนหรือองค์การเป้าหมายดำเนินการพัฒนาตนเองอย่างต่อเนื่อง
<input checked="" type="checkbox"/>	<input checked="" type="checkbox"/>	5. สถาบันสามารถสร้างเครือข่ายความร่วมมือกับหน่วยงานภายนอกในการพัฒนาชุมชนหรือองค์การเป้าหมาย
<input checked="" type="checkbox"/>	<input checked="" type="checkbox"/>	6. ทุกคณะมีส่วนร่วมในการดำเนินการตามแผนบริการวิชาการแก่สังคมของสถาบันตามข้อ 2 โดยมีจำนวนอาจารย์เข้าร่วมไม่น้อยกว่าร้อยละ 5 ของอาจารย์ทั้งหมดของสถาบัน ทั้งนี้ต้องมีอาจารย์มาจากทุกคณะ

การประเมินตนเอง/การบรรลุเป้าหมาย

ค่าเป้าหมาย (ข้อ)	ผลการประเมินตนเอง SAR (1 มิ.ย. 61-31 พ.ค. 62)		การบรรลุเป้าหมาย 12 เดือน		
	ผลดำเนินงาน	คะแนน	<input type="checkbox"/>	<input checked="" type="checkbox"/>	<input type="checkbox"/>
6 ข้อ	6 ข้อ	5	ต่ำกว่า เป้าหมาย	เท่ากับเป้าหมาย	สูงกว่าเป้าหมาย

การประเมินของคณะกรรมการ

ค่าเป้าหมาย (ข้อ)	ผลการประเมินของคณะกรรมการ (1 มิ.ย. 61-31 พ.ค. 62)		การบรรลุเป้าหมาย		
	ผลดำเนินงาน	คะแนน	<input type="checkbox"/>	<input checked="" type="checkbox"/>	<input type="checkbox"/>
6 ข้อ	6 ข้อ	5	ต่ำกว่า เป้าหมาย	เท่ากับเป้าหมาย	สูงกว่าเป้าหมาย

จุดเด่น

โครงการบริการวิชาการแก่สังคม เกิดจากการบูรณาการศาสตร์ต่างๆ ระหว่างคณะ ทำให้เกิดการทำงานแบบร่วมมือรวมพลังในระดับสถาบัน ซึ่งสอดคล้องกับวิสัยทัศน์ อัตลักษณ์ และเอกลักษณ์ของมหาวิทยาลัย

แนวทางเสริมจุดเด่น

ควรมีการทำวิจัยในเชิงประเมินเพื่อติดตามและประเมินผลกระทบของการดำเนินโครงการบริการวิชาการแก่สังคม เช่น โครงการบูรณาการมีส่วนร่วมเพื่อพัฒนาคุณภาพชีวิตชุมชนตามแนวทางปรัชญาของเศรษฐกิจพอเพียง เป็นต้น

องค์ประกอบที่ 4 การทำนุบำรุงศิลปะและวัฒนธรรม

ตัวบ่งชี้ที่ 4.1 : ระบบและกลไกการทำนุบำรุงศิลปะและวัฒนธรรม

ชนิดของตัวบ่งชี้ : กระบวนการ

เกณฑ์การประเมิน

คะแนน 1	คะแนน 2	คะแนน 3	คะแนน 4	คะแนน 5
มีการดำเนินการ 1ข้อ	มีการดำเนินการ 2ข้อ	มีการดำเนินการ 3-4ข้อ	มีการดำเนินการ 5ข้อ	มีการดำเนินการ 6-7 ข้อ

เกณฑ์มาตรฐาน : ข้อ

ผลการดำเนินงาน : ในปีการศึกษา 2561 มีผลการดำเนินงาน ดังนี้

ผลการประเมินคุณภาพการศึกษาภายใน(การประเมินตนเอง = ตน / การประเมินของคณะกรรมการ = กก)

กก	ตน	เกณฑ์การประเมิน
<input checked="" type="checkbox"/>	<input checked="" type="checkbox"/>	1. กำหนดผู้รับผิดชอบในการทำนุบำรุงศิลปะและวัฒนธรรม
<input checked="" type="checkbox"/>	<input checked="" type="checkbox"/>	2. จัดทำแผนด้านทำนุบำรุงศิลปะและวัฒนธรรมและกำหนดตัวบ่งชี้วัดความสำเร็จตามวัตถุประสงค์ของแผนรวมทั้งจัดสรรงบประมาณเพื่อให้สามารถดำเนินการได้ตามแผน
<input checked="" type="checkbox"/>	<input checked="" type="checkbox"/>	3. กำกับติดตามให้มีการดำเนินงานตามแผนด้านทำนุบำรุงศิลปะและวัฒนธรรม
<input checked="" type="checkbox"/>	<input checked="" type="checkbox"/>	4. ประเมินความสำเร็จตามตัวบ่งชี้ที่วัดความสำเร็จตามวัตถุประสงค์ของแผนด้านทำนุบำรุงศิลปะและวัฒนธรรม
<input checked="" type="checkbox"/>	<input checked="" type="checkbox"/>	5. นำผลการประเมินไปปรับปรุงแผนหรือกิจกรรมด้านทำนุบำรุงศิลปะและวัฒนธรรม
<input checked="" type="checkbox"/>	<input checked="" type="checkbox"/>	6. เผยแพร่กิจกรรมหรือการบริการด้านทำนุบำรุงศิลปะและวัฒนธรรมต่อสาธารณชน
<input type="checkbox"/>	<input type="checkbox"/>	7. กำหนดหรือสร้างมาตรฐานด้านศิลปะและวัฒนธรรมซึ่งเป็นที่ยอมรับในระดับชาติ

การประเมินตนเอง/การบรรลุเป้าหมาย

ค่าเป้าหมาย (ข้อ)	ผลการประเมินตนเอง SAR (1 มิ.ย. 61-31 พ.ค. 62)		การบรรลุเป้าหมาย 12 เดือน		
	ผลดำเนินงาน	คะแนน	<input type="checkbox"/>	<input checked="" type="checkbox"/>	<input type="checkbox"/>
6 ข้อ	6 ข้อ	5	ต่ำกว่า เป้าหมาย	เท่ากับเป้าหมาย	สูงกว่าเป้าหมาย

การประเมินของคณะกรรมการ

ค่าเป้าหมาย (ข้อ)	ผลการประเมินของคณะกรรมการ (1 มิ.ย. 61-31 พ.ค. 62)		การบรรลุเป้าหมาย		
	ผลดำเนินงาน	คะแนน	<input type="checkbox"/>	<input checked="" type="checkbox"/>	<input type="checkbox"/>
6 ข้อ	6 ข้อ	5	ต่ำกว่า เป้าหมาย	เท่ากับเป้าหมาย	สูงกว่าเป้าหมาย

ข้อเสนอแนะ

1. มหาวิทยาลัยควรมีการรวบรวมองค์ความรู้ด้านศิลปวัฒนธรรมจากอาจารย์ และบุคลากรในคณะต่างๆ เพื่อเผยแพร่ต่อสาธารณชน เช่น คณะเทคโนโลยีคหกรรมศาสตร์ มีองค์ความรู้ด้านอาหาร การจัดดอกไม้ คณะอุตสาหกรรมสิ่งทอและออกแบบแฟชั่น มีองค์ความรู้เกี่ยวกับสิ่งทอและผ้า เป็นต้น องค์ความรู้ต่างๆ เหล่านี้สามารถรวบรวมเพื่อเผยแพร่ให้เห็นความเชี่ยวชาญด้านศิลปะและวัฒนธรรมได้

2. มหาวิทยาลัยควรมีการรวบรวมข้อมูลเชิงประวัติศาสตร์ของสถานที่ตั้งแต่ละศูนย์จัดการศึกษา เช่น วังสนของพระเจ้าบรมวงศ์เธอ กรมหลวงชุมพรเขตอุดมศักดิ์ ซึ่งเป็นที่ตั้งของศูนย์พัฒนศึกษาพระนคร วังรพีของพระเจ้าบรมวงศ์เธอ กรมหลวงราชบุรีดิเรกฤทธิ์ วัดเทวราชกุญชรวรวิหาร ซึ่งเป็นที่ตั้งของคณะเทคโนโลยีคหกรรมศาสตร์ เป็นต้น และข้อมูลที่รวบรวมนั้นควรมีการเผยแพร่ในวงกว้าง

ข้อสังเกต

ควรทบทวนเหตุผลในการสร้างมาตรฐานทางด้านศิลปวัฒนธรรมตามข้อเสนอแนะของกรรมการจากการตรวจประเมินคุณภาพการศึกษาเมื่อปีการศึกษา 2560

องค์ประกอบที่ 5 การบริหารจัดการ

ตัวบ่งชี้ที่ 5.1 :การบริหารของสถาบันเพื่อการกำกับติดตามผลลัพธ์ตามพันธกิจ กลุ่มสถาบัน
และเอกลักษณ์ของสถาบัน

ชนิดของตัวบ่งชี้ : กระบวนการ

เกณฑ์การประเมิน

คะแนน 1	คะแนน 2	คะแนน 3	คะแนน 4	คะแนน 5
มีการดำเนินการ 1ข้อ	มีการดำเนินการ 2ข้อ	มีการดำเนินการ 3-4 ข้อ	มีการดำเนินการ 5-6ข้อ	มีการดำเนินการ 7 ข้อ

ผลการดำเนินงาน : ในปีการศึกษา 2561 มีผลการดำเนินงาน แยกตามหน่วยงานที่รับผิดชอบดังนี้.

	เกณฑ์มาตรฐาน: 7 ข้อ	ผู้กำกับตัวชี้วัด	ผู้จัดเก็บ/รายงาน
5.1.1	การพัฒนาแผนกลยุทธ์	รองอธิการบดีฝ่ายวางแผน	ผู้อำนวยการฝ่ายวางแผน
5.1.2	การวิเคราะห์ข้อมูลทางการเงิน	รองอธิการบดีฝ่ายคลังฯ	ผู้อำนวยการกองคลัง
5.1.3	การบริหารความเสี่ยง	รองอธิการบดีฝ่ายวางแผน	ผู้อำนวยการฝ่ายวางแผน
5.1.4	การบริหารด้วยหลักธรรมาภิบาล	รองอธิการบดีฝ่ายบริหาร	ผู้อำนวยการกองบริหารงาน บุคคล
5.1.5	การจัดการความรู้	รองอธิการบดีฝ่ายวิชาการฯ	ผู้อำนวยการศูนย์การจัดการ ความรู้
5.1.6	การจัดทำแผนพัฒนาบุคลากรสาย วิชาการและสายสนับสนุน	รองอธิการบดีฝ่ายบริหาร	ผู้อำนวยการกองบริหารงาน บุคคล
5.1.7	การดำเนินงานด้านประกันคุณภาพ	ผู้ช่วยอธิการบดีด้านประกัน คุณภาพ	ผู้อำนวยการสำนักประกัน คุณภาพ

ผลการประเมินคุณภาพการศึกษาภายใน(การประเมินตนเอง = ตน / การประเมินของคณะกรรมการ = กก)

5.1.1 การพัฒนาแผนกลยุทธ์

กก	ตน	เกณฑ์การประเมิน
<input checked="" type="checkbox"/>	<input checked="" type="checkbox"/>	1. พัฒนาแผนกลยุทธ์จากผลการวิเคราะห์ SWOT โดยเชื่อมโยงกับวิสัยทัศน์ของสถาบัน และพัฒนาไปสู่แผนกลยุทธ์ทางการเงินและแผนปฏิบัติการประจำปีตามกรอบเวลาเพื่อให้บรรลุผลตามตัวบ่งชี้และเป้าหมายของแผนกลยุทธ์

5.1.2. การวิเคราะห์การเงิน

กก	ตน	เกณฑ์การประเมิน
<input checked="" type="checkbox"/>	<input checked="" type="checkbox"/>	2. การกำกับติดตามส่งเสริมสนับสนุนให้ทุกคณะดำเนินการวิเคราะห์ข้อมูลทางการเงินที่ประกอบไปด้วยต้นทุนต่อหน่วยในแต่ละหลักสูตร สัดส่วนค่าใช้จ่ายเพื่อพัฒนานักศึกษา อาจารย์ บุคลากร การจัดการเรียนการสอนอย่างต่อเนื่อง เพื่อวิเคราะห์ความคุ้มค่าของการบริหารหลักสูตร ประสิทธิภาพ ประสิทธิผลในการผลิตบัณฑิต และโอกาสในการแข่งขัน

5.1.3. การบริหารความเสี่ยง

กก	ตน	เกณฑ์การประเมิน
<input checked="" type="checkbox"/>	<input checked="" type="checkbox"/>	3. ดำเนินงานตามแผนบริหารความเสี่ยง ที่เป็นผลจากการวิเคราะห์และระบุปัจจัยเสี่ยงที่เกิดจากปัจจัยภายนอก หรือปัจจัยที่ไม่สามารถควบคุมได้ที่ส่งผลต่อการดำเนินงานตามพันธกิจของสถาบันและให้ระดับความเสี่ยงลดลงจากเดิม

5.1.4. การบริหารด้วยหลักธรรมาภิบาล

กก	ตน	เกณฑ์การประเมิน
<input checked="" type="checkbox"/>	<input checked="" type="checkbox"/>	4. บริหารงานด้วยหลักธรรมาภิบาลอย่างครบถ้วนทั้ง 10 ประการที่อธิบายการดำเนินงานอย่างชัดเจน

5.1.5.การจัดการความรู้

กก	ตน	เกณฑ์การประเมิน
<input checked="" type="checkbox"/>	<input checked="" type="checkbox"/>	5. การกำกับติดตามส่งเสริมสนับสนุนให้ทุกหน่วยงานในสถาบันมีการดำเนินการจัดการความรู้ตามระบบ

5.1.6. การบริหารงานบุคคล

กก	ตน	เกณฑ์การประเมิน
<input checked="" type="checkbox"/>	<input checked="" type="checkbox"/>	6. การกำกับติดตามผลการดำเนินงานตามแผนการบริหารและแผนพัฒนาบุคลากรสายวิชาการและสายสนับสนุน

5.1.7. การประกันคุณภาพ

กก	ตน	เกณฑ์การประเมิน
<input checked="" type="checkbox"/>	<input checked="" type="checkbox"/>	7. ดำเนินงานด้านการประกันคุณภาพการศึกษาภายในตามระบบและกลไกที่เหมาะสมและสอดคล้องกับพันธกิจและพัฒนาการของคณะที่ได้ปรับให้การดำเนินงานด้านการประกันคุณภาพเป็นส่วนหนึ่งของการบริหารงานคณะตามปกติที่ประกอบด้วย การควบคุมคุณภาพการตรวจสอบคุณภาพและการประเมินคุณภาพ

การประเมินตนเอง/การบรรลุเป้าหมาย

ค่าเป้าหมาย (ข้อ)	ผลการประเมินตนเอง SAR (1 มิ.ย. 61-31 พ.ค. 62)		การบรรลุเป้าหมาย 12 เดือน		
	ผลดำเนินงาน	คะแนน	<input type="checkbox"/>	<input checked="" type="checkbox"/>	<input type="checkbox"/>
7 ข้อ	7 ข้อ	5	ต่ำกว่า เป้าหมาย	เท่ากับเป้าหมาย	สูงกว่าเป้าหมาย

การประเมินของคณะกรรมการ

ค่าเป้าหมาย (ข้อ)	ผลการประเมินของคณะกรรมการ (1 มิ.ย. 61-31 พ.ค. 62)		การบรรลุเป้าหมาย		
	ผลดำเนินงาน	คะแนน	<input type="checkbox"/>	<input checked="" type="checkbox"/>	<input type="checkbox"/>
7 ข้อ	7 ข้อ	5	ต่ำกว่า เป้าหมาย	เท่ากับเป้าหมาย	สูงกว่าเป้าหมาย

จุดเด่น

มหาวิทยาลัยมีการทบทวนนโยบายสภามหาวิทยาลัย และแผน (Retreat ทุกปี) และนำไปสู่การปฏิบัติที่เชื่อมโยงและสอดคล้องกัน เช่น แผนยุทธศาสตร์และแผนปฏิบัติการแผนกลยุทธ์การเงิน แผนบริหารและพัฒนาบุคลากร แผนจัดการความเสี่ยง การจัดการความรู้ ระบบการประกันคุณภาพ เป็นต้น

แนวทางการเสริมจุดเด่น

มหาวิทยาลัยควรมีการทบทวนตัวชี้วัดความสำเร็จตามวัตถุประสงค์ของแผน โครงการ และกิจกรรม ทั้งเชิงปริมาณ และเชิงคุณภาพของแผน

จุดที่ควรพัฒนา

1. ควรวิเคราะห์และตรวจสอบความเชื่อมโยงของข้อมูลในการวิเคราะห์ทางการเงินที่ประกอบด้วยต้นทุนต่อหน่วยในแต่ละหลักสูตร สัดส่วนค่าใช้จ่ายเพื่อพัฒนานักศึกษา อาจารย์ บุคลากรและการจัดการเรียนการสอน (ตัวบ่งชี้ที่ 5.1.2) กับระบบและกลไกในการกำกับติดตามการดำเนินงานประกันคุณภาพหลักสูตรตามองค์ประกอบของหลักสูตรและคณะ (ตัวบ่งชี้ที่ 5.3 ข้อ 1) และจัดสรรทรัพยากรเพื่อสนับสนุนการดำเนินงานของหลักสูตรและคณะให้เกิดผลตามองค์ประกอบหลักสูตรและคณะ

2. ควรวิเคราะห์ผลการประเมินระดับหลักสูตรและระดับคณะที่มีผลการประเมินระดับต่ำเมื่อเทียบกับหลักสูตรและคณะอื่น ๆ เพื่อการสนับสนุนและส่งเสริม

ตัวบ่งชี้ที่ 5.2: ผลการบริหารงานของคณะ

ชนิดของตัวบ่งชี้ : ผลลัพธ์

เกณฑ์การประเมิน

$$\text{คะแนนที่ได้} = \frac{\text{ผลรวมคะแนนเฉลี่ยของผลการประเมินระดับคณะของทุกคณะ}}{\text{จำนวนคณะทั้งหมดในสถาบัน}}$$

ผลการประเมินทุกคณะ : ในปีการศึกษา 2561 (1 มิ.ย. 61-31 พ.ค. 62)

คณะ	คะแนนเฉลี่ยผลประเมิน (เต็ม 5 คะแนน)	ระดับคุณภาพ
1. คณะครุศาสตร์อุตสาหกรรม	4.12	ระดับดี
2. คณะเทคโนโลยีคหกรรมศาสตร์	4.43	ระดับดี
3. คณะเทคโนโลยีสื่อสารมวลชน	3.68	ระดับดี
4. คณะบริหารธุรกิจ	3.71	ระดับดี
5. คณะวิทยาศาสตร์และเทคโนโลยี	4.42	ระดับดี
6. คณะวิศวกรรมศาสตร์	4.59	ระดับดีมาก
7. คณะศิลปศาสตร์	3.82	ระดับดี
8. คณะสถาปัตยกรรมศาสตร์และการออกแบบ	4.04	ระดับดี
9. คณะอุตสาหกรรมสิ่งทอและออกแบบแฟชั่น	4.50	ระดับดี
ค่าเฉลี่ยทุกคณะของมหาวิทยาลัย	37.31/9 = 4.15	ระดับดี

คะแนน	ระดับคุณภาพ
0.00 – 1.50	การดำเนินงานต้องปรับปรุงเร่งด่วน
1.51 – 2.50	การดำเนินงานต้องปรับปรุง
2.51 – 3.50	การดำเนินงานระดับพอใช้
3.51 – 4.50	การดำเนินงานระดับดี
4.51 – 5.00	การดำเนินงานระดับดีมาก

การประเมินตนเอง/การบรรลุเป้าหมาย

ค่าเป้าหมาย (ข้อ)	ผลการประเมินตนเอง SAR (1 มิ.ย. 61-31 พ.ค. 62)		การบรรลุเป้าหมาย 12 เดือน		
			<input type="checkbox"/>	<input type="checkbox"/>	<input checked="" type="checkbox"/>
	ผลดำเนินงาน	คะแนน	ต่ำกว่า เป้าหมาย	เท่ากับเป้าหมาย	สูงกว่าเป้าหมาย
3.51 คะแนน	4.15	4.15			

การประเมินของคณะกรรมการ

ค่าเป้าหมาย (ข้อ)	ผลการประเมินของคณะกรรมการ (1 มิ.ย. 61-31 พ.ค. 62)		การบรรลุเป้าหมาย		
			<input type="checkbox"/>	<input type="checkbox"/>	<input checked="" type="checkbox"/>
	ผลดำเนินงาน	คะแนน	ต่ำกว่า เป้าหมาย	เท่ากับเป้าหมาย	สูงกว่าเป้าหมาย
3.51 คะแนน	4.15	4.15			

หมายเหตุ/ข้อสังเกต

ควรวิเคราะห์ผลการดำเนินงานของคณะวิศวกรรมศาสตร์ที่ได้คะแนนระดับดีมาก เพื่อให้คณะอื่นเรียนรู้

ตัวบ่งชี้ที่ 5.3: ระบบกำกับกับการประกันคุณภาพหลักสูตรและคณะ

ชนิดของตัวบ่งชี้ : กระบวนการ

เกณฑ์การประเมิน

คะแนน 1	คะแนน 2	คะแนน 3	คะแนน 4	คะแนน 5
มีการดำเนินการ 1 ข้อ	มีการดำเนินการ 2 ข้อ	มีการดำเนินการ 3 - 4 ข้อ	มีการดำเนินการ 5 ข้อ	มีการดำเนินการ 6 ข้อ

เกณฑ์มาตรฐาน: ข้อ

ผลการดำเนินงาน : ในปีการศึกษา 2561 มีผลการดำเนินงาน ดังนี้ (ชัด หน้าข้อที่มีผลการดำเนินงาน)

กก	ตน	เกณฑ์การประเมิน
<input checked="" type="checkbox"/>	<input checked="" type="checkbox"/>	1. มีระบบและกลไกในการกำกับ ติดตามการดำเนินการประกันคุณภาพหลักสูตรและคณะ ให้เป็นไปตามองค์ประกอบประกันคุณภาพหลักสูตรและคณะ
<input checked="" type="checkbox"/>	<input checked="" type="checkbox"/>	2. มีคณะกรรมการกำกับติดตามการดำเนินงานให้เป็นไปตามระบบที่กำหนดในข้อ 1 และรายงานผลการติดตามให้กรรมการระดับสถาบันเพื่อพิจารณา
<input checked="" type="checkbox"/>	<input checked="" type="checkbox"/>	3. มีการจัดสรรทรัพยากรเพื่อสนับสนุนการดำเนินงานของหลักสูตรและคณะ ให้เกิดผลตามองค์ประกอบประกันคุณภาพหลักสูตรและคณะ
<input checked="" type="checkbox"/>	<input checked="" type="checkbox"/>	4. นำผลการประเมินคุณภาพหลักสูตรและคณะที่ผ่านการพิจารณาของกรรมการระดับสถาบันเสนอสภาสถาบันเพื่อพิจารณา
<input checked="" type="checkbox"/>	<input checked="" type="checkbox"/>	5. นำผลการประเมินและข้อเสนอแนะจากสภาสถาบันมาปรับปรุงหลักสูตรและการดำเนินงานของคณะให้มีคุณภาพดีขึ้นอย่างต่อเนื่อง
<input checked="" type="checkbox"/>	<input checked="" type="checkbox"/>	6. มีผลการประเมินคุณภาพทุกหลักสูตรผ่านองค์ประกอบที่ 1 การกำกับมาตรฐาน

ประเมินตนเอง/การบรรลุเป้าหมาย

ค่าเป้าหมาย (ข้อ)	ผลการประเมินตนเอง SAR (1 มิ.ย. 61-31 พ.ค. 62)		การบรรลุเป้าหมาย 12 เดือน		
	ผลดำเนินงาน	คะแนน	<input type="checkbox"/>	<input checked="" type="checkbox"/>	<input type="checkbox"/>
6 ข้อ	6 ข้อ	5	ต่ำกว่า เป้าหมาย	เท่ากับเป้าหมาย	สูงกว่าเป้าหมาย

การประเมินของคณะกรรมการ

ค่าเป้าหมาย (ข้อ)	ผลการประเมินของคณะกรรมการ (1 มิ.ย. 61-31 พ.ค. 62)		การบรรลุเป้าหมาย		
	ผลดำเนินงาน	คะแนน	<input type="checkbox"/>	<input checked="" type="checkbox"/>	<input type="checkbox"/>
6 ข้อ	6 ข้อ	5	ต่ำกว่า เป้าหมาย	เท่ากับเป้าหมาย	สูงกว่าเป้าหมาย

จุดเด่น

มีการกำกับติดตามการดำเนินการประกันคุณภาพระดับหลักสูตรอย่างสม่ำเสมอ และมีการจัดตั้งคณะกรรมการพัฒนาวิชาการร่วมพัฒนาคุณภาพและมาตรฐานการศึกษาให้สอดคล้องกับ Learning Outcomes ในการผลิตบัณฑิตนักปฏิบัติ

แนวทางเสริมจุดเด่น

ควรมีการกำกับติดตามการบริหารหลักสูตรในระดับคณะที่เข้มงวดและต่อเนื่อง เพื่อให้ผลการดำเนินงานของหลักสูตรดีขึ้นอย่างต่อเนื่อง