



รายงานผลการประเมินคุณภาพการศึกษาภายใน ระดับสถาบัน

ปีการศึกษา 2558

(1 สิงหาคม 2558 – 31 กรกฎาคม 2559)

มหาวิทยาลัยเทคโนโลยีราชมงคลพระนคร

คำนำ

รายงานฉบับนี้จัดทำขึ้นเพื่อเป็นการรายงานผลการประเมินคุณภาพการศึกษาภายใน ประจำปีการศึกษา 2558 ตั้งแต่วันที่ 1 สิงหาคม 2558 ถึง 31 กรกฎาคม 2559 มหาวิทยาลัยเทคโนโลยีราชมงคลพระนคร ใช้เกณฑ์การประกันคุณภาพตาม สำนักงานคณะกรรมการการอุดมศึกษา (สกอ.) เป็นกรอบแนวทางการดำเนินงานด้านประกันคุณภาพ โดยคณะกรรมการประเมินคุณภาพได้ร่วมกันประเมินคุณภาพฯ ระหว่างวันที่ 10-11 พฤศจิกายน 2559

รายงานประกอบด้วย บทสรุปผู้บริหาร รายงานคณะกรรมการผู้ประเมิน บทนำ (สรุปข้อมูลพื้นฐาน) วิธีการประเมิน(การวางแผนและการประเมิน วิธีการตรวจสอบ และความน่าเชื่อถือของข้อมูล) ผลการประเมิน (ผลการประเมินคุณภาพรายตัวบ่งชี้ ผลการประเมินคุณภาพตามองค์ประกอบ และจุดแข็ง แนวทางเสริมจุดแข็ง จุดที่ควรพัฒนา ข้อเสนอแนะในการปรับปรุง รายงานองค์ประกอบคุณภาพ) และภาคผนวก

คณะกรรมการประเมินคุณภาพการศึกษาภายในหวังว่า มหาวิทยาลัยเทคโนโลยีราชมงคลพระนคร จะนำผลการประเมินคุณภาพฯ นี้ไปใช้ในการรักษาจุดแข็ง และพัฒนาจุดที่ควรปรับปรุง และนำไปสู่การพัฒนาผลงานในทุกพันธกิจให้บรรลุตามความมุ่งหมาย ปรัชญา วิสัยทัศน์ และเป้าประสงค์ต่อไป



(รองศาสตราจารย์ ดร.เทือน ทองแก้ว)

ประธานคณะกรรมการประเมินคุณภาพการศึกษาภายใน

สารบัญ

	หน้า
คำนำ	
1. บทสรุปสำหรับผู้บริหาร	1
2. ราชานามคณะกรรมการผู้ประเมิน	3
3. บทนำ	4
- สรุปข้อมูลพื้นฐานของสถาบัน (กลุ่มสถาบันอุดมศึกษา, สัณฐานโดยย่อ)	4
4. กระบวนการประเมินคุณภาพภายใน	7
4.1 วัตถุประสงค์การประเมิน	7
4.2 วิธีการประเมิน	7
5. ผลการประเมิน	9
5.1 ผลการประเมินคุณภาพรายตัวบ่งชี้	9
5.2 ผลการประเมินคุณภาพตามองค์ประกอบ	10
5.3 จุดแข็ง/แนวทางเสริมจุดแข็ง จุดที่ควรพัฒนา/ข้อเสนอแนะในการปรับปรุง รายองค์ประกอบคุณภาพ	11
6. ภาคผนวก	14
6.1 คำสั่งแต่งตั้งคณะกรรมการประเมินคุณภาพภายใน ระดับสถาบัน	15
6.2 กำหนดการตรวจประเมินคุณภาพภายใน ระดับสถาบัน	16
6.3 รายชื่อผู้ให้สัมภาษณ์	17
6.4 รายงานตรวจประเมิน (ภาคสนาม)	23
6.5 Common Data Set	

1.บทสรุปสำหรับผู้บริหาร

ผลการประเมินคุณภาพภายใน ระดับสถาบัน ของมหาวิทยาลัยเทคโนโลยีราชมงคลพระนคร ประจำปีการศึกษา 2558 เมื่อวันที่ 10-11 พฤศจิกายน 2559 จำนวน 5 องค์กรประกอบ 13 ตัวบ่งชี้ พบว่า ผลการดำเนินงานในภาพรวม มีคุณภาพในระดับดี (คะแนนเฉลี่ย 4.08) และเมื่อวิเคราะห์รายองค์ประกอบ พบว่า องค์ประกอบที่มีคุณภาพระดับดีมาก ได้แก่ องค์ประกอบที่ 3 และองค์ประกอบที่ 4 (คะแนนเฉลี่ย 5.00) องค์ประกอบที่มีคุณภาพระดับดี ได้แก่ องค์ประกอบที่ 2 (คะแนนเฉลี่ย 4.19) และองค์ประกอบที่ 5 (คะแนนเฉลี่ย 4.33) องค์ประกอบที่มีคุณภาพระดับพอใช้ ได้แก่ องค์ประกอบที่ 1 (คะแนนเฉลี่ย 3.49) และเมื่อวิเคราะห์ตามปัจจัยนำเข้า กระบวนการ และผลลัพธ์ พบว่า ทั้งปัจจัยนำเข้าและผลลัพธ์มีคุณภาพอยู่ในระดับพอใช้ และปัจจัยกระบวนการมีคุณภาพอยู่ในระดับดีมาก

ผลการวิเคราะห์ระดับคุณภาพของคณะ 9 คณะ พบว่า ในภาพรวมมีคุณภาพในระดับดี (คะแนนเฉลี่ย 3.99) โดยทุกคณะมีคุณภาพในระดับดี ซึ่งมีคะแนนคุณภาพระดับคณะในช่วงระหว่าง 3.52 (คณะเทคโนโลยีสื่อสารมวลชน) ถึงคะแนน 4.39 (คณะวิศวกรรมศาสตร์)

ผลการวิเคราะห์ระดับคุณภาพของหลักสูตร 53 หลักสูตร พบว่า ผ่าน 52 หลักสูตร ไม่ผ่าน 1 หลักสูตร โดยมีคุณภาพในภาพรวมระดับคุณภาพปานกลาง (คะแนนเฉลี่ย 2.92) ซึ่งคะแนนคุณภาพระดับหลักสูตรในช่วงระหว่างคะแนน 2.05 (หลักสูตรวิศวกรรมศาสตรบัณฑิต สาขาวิชาวิศวกรรมบำรุงรักษา) ถึงคะแนนเฉลี่ย 3.71 (หลักสูตรครุศาสตรมหาบัณฑิต สาขาวิชาคหกรรมศาสตร์)

จุดเด่น

1. ผู้บริหารมีวิสัยทัศน์ในการพัฒนามหาวิทยาลัยที่กว้างไกล มีความมุ่งมั่นในการพัฒนาเป็นมหาวิทยาลัยดิจิทัล (Digital University) ซึ่งสอดคล้องกับนโยบายและความต้องการของประเทศ
2. มีระบบเทคโนโลยีสารสนเทศที่ดี มีบุคลากรที่เชี่ยวชาญ และนำมาใช้ตัดสินใจทางการบริหารจัดการที่มีเครือข่ายเชื่อมโยงที่ดี
3. มหาวิทยาลัยสามารถนำองค์ความรู้ที่มีอยู่ในคณะต่างๆมาดำเนินงานในพันธกิจด้านบริการวิชาการที่สามารถตอบสนองความต้องการของชุมชนได้หลากหลาย รวมทั้งก่อให้เกิดผลอย่างเป็นรูปธรรมต่อชุมชน

แนวทางเสริมจุดเด่น

1. จัดทำยุทธศาสตร์และแผนกลยุทธ์ในการผลักดันวิสัยทัศน์ไปสู่เป้าหมายร่วมกันทั้งมหาวิทยาลัย
2. ควรมีการพัฒนาความสามารถของบุคลากรเพื่อรองรับระบบสารสนเทศที่มีความทันสมัย
3. ดำเนินการโครงการบริการวิชาการต่าง ๆ อย่างต่อเนื่องเพื่อก่อให้เกิดความเข้มแข็งและยั่งยืนต่อชุมชน รวมทั้งอาจนำผลที่ได้มาจัดทำความรู้และต่อยอดงานวิจัยที่นำไปใช้ประโยชน์ทางวิชาการและสร้างรายได้

ข้อเสนอแนะในภาพรวม

1. ผลการประเมินคุณภาพภายในระดับสถาบันในด้านการผลิตบัณฑิต พบว่ามีคุณภาพอยู่ในระดับพอใช้ ในพันธกิจด้านการผลิตบัณฑิตซึ่งเป็นพันธกิจหลักของมหาวิทยาลัย ที่ส่งผลต่อคุณภาพของบัณฑิต และเมื่อวิเคราะห์เชิงลึกด้านปัจจัย พบว่า ปัจจัยด้านกระบวนการมีคุณภาพในระดับดีมาก แต่ปัจจัยในด้านนำเข้าและผลผลิตอยู่ในระดับพอใช้ มหาวิทยาลัยควรวิเคราะห์ถึงสาเหตุและนำผลมาปรับปรุงปัจจัยที่เกี่ยวข้อง เพื่อเพิ่มคุณภาพให้มากขึ้นอย่างเร่งด่วน

2. ผลการประเมินคุณภาพภายใน ระดับคณะ แม้ว่าทุกคณะมีผลการประเมินคุณภาพในระดับดีแต่พบว่า อาจารย์ประจำคณะที่มีวุฒิปริญญาเอกในภาพรวมเพิ่มขึ้น แต่ยังไม่ได้ตามเกณฑ์ สกอ. จึงควรมีมาตรการเร่งรัดให้อาจารย์มีคุณวุฒิปริญญาเอกเพิ่มขึ้น แต่ตำแหน่งทางวิชาการในภาพรวมลดลงจึงต้องหามาตรการเร่งด่วน แก้ไขเรื่องนี้

3. ผลการประเมินคุณภาพภายใน ระดับหลักสูตร มีหลักสูตรไม่ผ่าน 1 หลักสูตร และผ่านจำนวน 52 หลักสูตร หลักสูตรที่ไม่ผ่านมหาวิทยาลัยควรสนับสนุนให้มีการพัฒนาปัจจัย มีการกำกับติดตามอย่างใกล้ชิด สำหรับหลักสูตรที่ผ่าน มหาวิทยาลัยควรดำเนินการขอรับการประเมินตามระบบของคณะกรรมการการอุดมศึกษา (สกอ.) เพื่อให้ได้รับการเผยแพร่หลักสูตรต่อไป รวมทั้งเร่งสร้างเอกลักษณ์ให้กับหลักสูตรเพื่อการแข่งขันกับสถาบันอื่น

4. ผลการประเมินหลักสูตรในภาพรวมอยู่ในเกณฑ์ ปานกลาง (คะแนนเฉลี่ย 2.92) ตัวบ่งชี้ที่ต้องเร่งรัด คือ ตัวบ่งชี้กระบวนการ ตัวบ่งชี้ที่ 3.1 , 3.2 และ 5.1 ควรมีการประเมินกระบวนการและมีการพัฒนาระบบและกลไกและการกำกับติดตาม ด้านตัวบ่งชี้ที่ได้คะแนนน้อย (1 - 2 คะแนน) ในแต่ละองค์ประกอบ เพื่อกำกับติดตามด้านคุณภาพทางวิชาการให้บรรลุเป้าหมายทุกตัวบ่งชี้

2. หนังสือรับรองผลการประเมินคุณภาพการศึกษาภายใน ระดับสถาบัน ปีการศึกษา 2558
มหาวิทยาลัยเทคโนโลยีราชมงคลพระนคร

คณะกรรมการประเมินคุณภาพการศึกษาภายใน ได้ดำเนินงานตรวจประเมินคุณภาพภายใน ระดับสถาบัน ของมหาวิทยาลัยเทคโนโลยีราชมงคลพระนคร ตามแนวทางมาตรฐานคุณภาพของสำนักงานคณะกรรมการการอุดมศึกษา จากคู่มือการประกันคุณภาพการศึกษาภายใน ระดับอุดมศึกษา พ.ศ. 2557 ระหว่างวันที่ 10-11 พฤศจิกายน 2559 โดยคณะกรรมการประเมินคุณภาพการศึกษาภายใน เห็นชอบกับรายงานผลการประเมินคุณภาพการศึกษาภายใน ระดับสถาบัน ปีการศึกษา 2558 ฉบับนี้ทุกประการ



(รองศาสตราจารย์ ดร.เทื้อน ทองแก้ว)
ตำแหน่ง ที่ปรึกษาฝ่ายประกันคุณภาพ มหาวิทยาลัยสวนดุสิต
ประธานกรรมการผู้ทรงคุณวุฒิภายนอก



(ดร.ศิริพงศ์ รักใหม่)
ตำแหน่ง รองอธิการบดีฝ่ายวิจัยและวางแผน
วิทยาลัยดุสิตธานี
กรรมการผู้ทรงคุณวุฒิภายนอก



(อาจารย์ณัฐวุฒิ ว่องทรัพย์ทวี)
ตำแหน่ง ผู้ช่วยผู้อำนวยการงานประกันคุณภาพ
สถาบันการจัดการปัญญาภิวัฒน์
กรรมการผู้ทรงคุณวุฒิภายนอก



(ผู้ช่วยศาสตราจารย์ ดร.ปฎิภาณ ถิ่นพระบาท)
ตำแหน่ง รองคณบดีฝ่ายวิชาการและวิจัย
คณะวิศวกรรมศาสตร์
กรรมการผู้ทรงคุณวุฒิภายใน



(อาจารย์พิเชฐ จิรประเสริฐวงศ์)
ตำแหน่ง อาจารย์ประจำสาขาวิชาวิศวกรรมอุตสาหการ
คณะวิศวกรรมศาสตร์
กรรมการและเลขานุการผู้ทรงคุณวุฒิภายใน

3. บทนำ

1. สรุปข้อมูลพื้นฐาน ประวัติของมหาวิทยาลัยเทคโนโลยีราชมงคลพระนคร (โดยย่อ)

มหาวิทยาลัยเทคโนโลยีราชมงคลพระนคร ได้รับการยกระดับให้เป็นสถาบันการศึกษา ระดับอุดมศึกษา ครั้งแรกเมื่อวันที่ 27 กุมภาพันธ์ 2518 ตามพระราชบัญญัติวิทยาลัยเทคโนโลยีและ อาชีวศึกษา พ.ศ. 2518 ใช้ชื่อว่า “วิทยาลัยเทคโนโลยีและอาชีวศึกษา “ และได้รับพระมหากรุณาธิคุณจาก พระบาทสมเด็จพระเจ้าอยู่หัว พระราชทานนามว่า “สถาบันเทคโนโลยีราชมงคล” เมื่อวันที่ 15 กันยายน 2531 ต่อมาได้รับการสถาปนาขึ้นเป็น มหาวิทยาลัยตามมาตรา 5 แห่งพระราชบัญญัติมหาวิทยาลัยเทคโนโลยีราชมงคล พ.ศ. 2548 เมื่อวันที่ 18 มีนาคม 2548 ซึ่งได้ทำให้เกิดเป็นมหาวิทยาลัยเทคโนโลยีราชมงคล 9 แห่ง และหนึ่งในนั้นก็คือ “มหาวิทยาลัยเทคโนโลยีราชมงคลพระนคร”

มหาวิทยาลัยยังคงยึดมั่นในการสร้างบัณฑิตนักปฏิบัติที่มีความรู้และความเชี่ยวชาญด้าน วิทยาศาสตร์และเทคโนโลยีภายใต้วิสัยทัศน์มหาวิทยาลัยว่า “มหาวิทยาลัยเทคโนโลยีชั้นนำด้านการผลิตบัณฑิตมืออาชีพ” เป็นสถาบันอุดมศึกษาจัดอยู่ในกลุ่ม ค 2 สถาบันเฉพาะทางที่เน้นระดับปริญญาตรี โดยแบ่งการจัดการเรียนการสอน ออกเป็น 9 คณะ แยกออกเป็น 2 กลุ่มสาขาวิชา ซึ่งมีรายละเอียดดังนี้

กลุ่มสาขาวิชาวิทยาศาสตร์และเทคโนโลยี
1. คณะครุศาสตร์อุตสาหกรรม
2. คณะเทคโนโลยีคหกรรมศาสตร์
3. คณะเทคโนโลยีสื่อสารมวลชน
4. คณะวิทยาศาสตร์และเทคโนโลยี
5. คณะวิศวกรรมศาสตร์
6. คณะสถาปัตยกรรมศาสตร์และการออกแบบ
7. คณะอุตสาหกรรมสิ่งทอและออกแบบแฟชั่น
กลุ่มสาขาวิชามนุษยศาสตร์และสังคมศาสตร์
1. คณะบริหารธุรกิจ
2. คณะศิลปศาสตร์

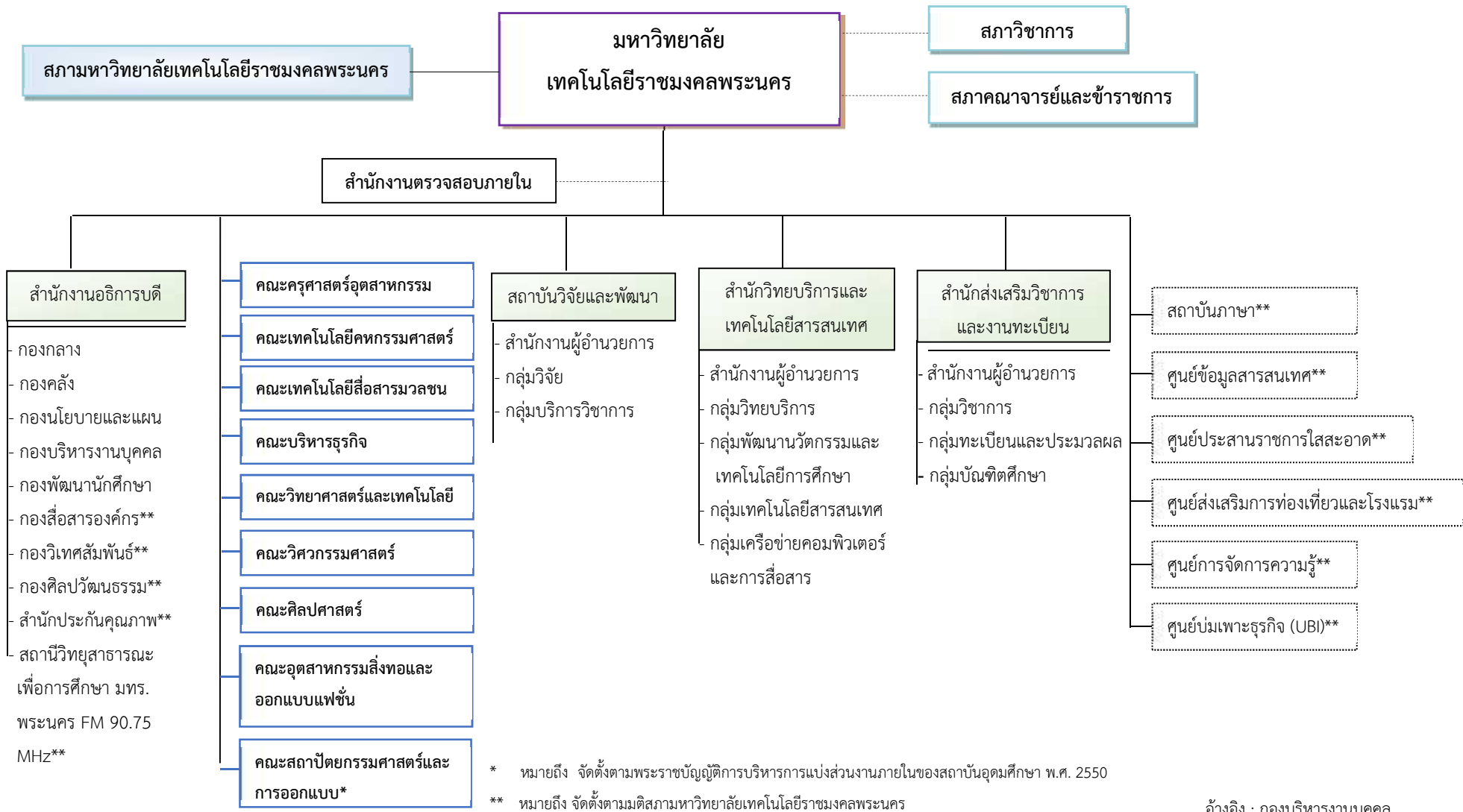
ในปีการศึกษา 2558 มีหลักสูตรที่เปิดสอนรวมทั้งสิ้น 53 หลักสูตร จำแนกเป็น ระดับปริญญาตรี 46 หลักสูตร ประกาศนียบัตรบัณฑิต 1 หลักสูตร ระดับปริญญาโท 5 หลักสูตร และระดับปริญญาเอก 1 หลักสูตร โดยยึดปรัชญาในการจัดการศึกษาคือ “สร้างคนสู่งาน เชี่ยวชาญเทคโนโลยี สร้างคนดีสู่โลกอาชีพ” มีเป้าหมายสูงสุดคือ “มุ่งมั่นเป็นมหาวิทยาลัยชั้นนำแห่งโลกอาชีพในระดับสากล” โดยมีจำนวนนักศึกษารวมทั้งหมด 11,933 คน จำนวนอาจารย์ประจำรวมทั้งสิ้น 581 คน จำแนกเป็นอาจารย์ดำรงตำแหน่งวิชาการ คือ

อาจารย์ 419 คน ผู้ช่วยศาสตราจารย์ 153 คน รองศาสตราจารย์ 8 คน และศาสตราจารย์ 1 คน และจำแนก
อาจารย์ตามคุณวุฒิ ปริญาตรี 34 คน ปริญาโท 443.50 คน ปริญาเอก 103.50 คน

2. สถานที่ตั้ง

มหาวิทยาลัยเทคโนโลยีราชมงคลพระนคร ตั้งอยู่เลขที่ 399 ถนนสามเสน แขวงวชิรพยาบาล เขตดุสิต
กรุงเทพมหานคร 10300

3. แผนภูมิโครงสร้างการแบ่งส่วนราชการมหาวิทยาลัยเทคโนโลยีราชมงคลพระนคร



อ้างอิง : กองบริหารงานบุคคล

4. วิสัยทัศน์/พันธกิจ/เป้าหมาย ของมหาวิทยาลัยเทคโนโลยีราชมงคลพระนคร

: วิสัยทัศน์ (Vision)

“มหาวิทยาลัยเทคโนโลยีชั้นนำด้านการผลิตบัณฑิตมืออาชีพ”

(A Leading Technology University in Producing Professional Graduates)

: พันธกิจ (Mission)

1. จัดการศึกษาที่มุ่งเน้นวิชาชีพบนพื้นฐานวิทยาศาสตร์และเทคโนโลยี ที่มีคุณภาพมาตรฐานสากล
2. สร้างงานวิจัย สิ่งประดิษฐ์ นวัตกรรม เพื่อถ่ายทอดและสร้างมูลค่าเพิ่มให้แก่ภาคการผลิต และภาคบริการ
3. บริหารจัดการองค์กรด้วยหลักธรรมาภิบาล
4. ให้บริการวิชาการแก่สังคม เพื่อสร้างและพัฒนามหาวิทยาลัยโดยยึดหลักปรัชญาเศรษฐกิจพอเพียง
5. ทำนุบำรุงศิลปวัฒนธรรมและรักษาสิ่งแวดล้อม

: ปรัชญา (Philosophy)

สร้างคนสู่งาน เชี่ยวชาญเทคโนโลยี สร้างคนดีสู่โลกอาชีพ

(RMUTP produces technological specialists with their decencies to serve diverse career.)

: ปณิธาน (Determination)

มุ่งมั่น เป็นผู้นำการจัดการศึกษาด้านวิชาชีพ ด้วยวิทยาศาสตร์และเทคโนโลยีเชิงบูรณาการ
พัฒนากำลังคนให้มีคุณภาพ คู่คุณธรรม สู่มาตรฐานสากล

(RMUTP strives to be a leader of vocational studies based on integrated science and technology as well as maintain our competent and virtuous persons.)

: ค่านิยมหลัก (Core Value)

“คิดอย่างสร้างสรรค์ ทำอย่างมืออาชีพ”

(Think creatively Do professionally)

: เป้าหมายสูงสุด (Ultimate Goal)

มุ่งมั่นเป็นมหาวิทยาลัยชั้นนำแห่งโลกอาชีพในระดับสากล

(RMUTP strives to be a leading university for diverse career which is recognized internationally.)

: อัตลักษณ์มหาวิทยาลัยฯ (RMUTP Identity)

บัณฑิตนักปฏิบัติ	ใฝ่รู้	สู้งาน	เชี่ยวชาญเทคโนโลยี	มีคุณธรรม
Hands - on	Keenness	Determination	Technological Expertise	Integrity

: เอกลักษณ์มหาวิทยาลัยฯ (RMUTP Uniqueness)

มหาวิทยาลัยแห่งโลกอาชีพ
(University for Diverse Careers)

กระบวนการประเมินคุณภาพการศึกษาภายใน

มหาวิทยาลัยเทคโนโลยีราชมงคลพระนคร ได้แต่งตั้งคณะกรรมการประเมินคุณภาพการศึกษาภายใน ประกอบด้วยผู้ทรงคุณวุฒิภายนอก 3 คน อาจารย์ภายในมหาวิทยาลัย 2 คน รวมเป็น 5 คน และผู้ช่วยเลขานุการ 3 คน ดำเนินการประเมินคุณภาพการศึกษาภายใน ระดับสถาบัน ประจำปีการศึกษา 2558 คณะกรรมการประเมินฯ ได้กำหนดวัตถุประสงค์และวิธีการประเมินไว้ดังนี้

วัตถุประสงค์การประเมิน

1. เพื่อตรวจสอบและประเมินผลการดำเนินงานของมหาวิทยาลัย โดยวิเคราะห์เปรียบเทียบผลการดำเนินงานกับเกณฑ์มาตรฐานตามตัวบ่งชี้ในทุกองค์ประกอบคุณภาพ ตามคู่มือประกันคุณภาพภายใน ระดับอุดมศึกษา พ.ศ. 2557
2. เพื่อให้มหาวิทยาลัยทราบสถานภาพคุณภาพการบริหารมหาวิทยาลัย จุดเด่น แนวทางเสริมจุดเด่น จุดที่ควรพัฒนา และข้อเสนอ เพื่อการพัฒนามหาวิทยาลัย ในการปรับแนวทางการดำเนินงานให้บรรลุเป้าหมาย และได้มาตรฐานคุณภาพต่อไป
3. เพื่อให้มหาวิทยาลัยมีข้อมูลสำหรับการนำเสนอผลการดำเนินงานให้ต้นสังกัดได้ทราบและเผยแพร่ต่อสาธารณชนต่อไป

วิธีการประเมิน

1. การวางแผนและการประเมิน

การเตรียมและวางแผนก่อนการตรวจเยี่ยม คณะกรรมการประเมินได้กำหนดตารางวันเวลาที่ จะเข้าประเมิน โดยตกลงร่วมกันกับงานประกันคุณภาพของมหาวิทยาลัย และเมื่อได้รับรายงานการประเมินตนเองของมหาวิทยาลัยแล้วคณะกรรมการประเมินศึกษารายงานการประเมินตนเองตามที่ได้รับมอบหมาย ประธานได้ประชุมชี้แจงคณะกรรมการประเมินถึงวิธีการประเมินและการเขียนรายงาน

การดำเนินการระหว่างการตรวจเยี่ยม คณะผู้ประเมินได้ดำเนินการตามลำดับดังนี้

1. คณะกรรมการประเมินพบผู้บริหารและทีมงานในวันที่ 10 พฤศจิกายน 2559 ของการประเมิน ประธานชี้แจง วัตถุประสงค์ของการประเมิน ชี้แจงกำหนดเวลาการประเมิน และแนะนำคณะกรรมการ ประเมินกับทีมบริหารของมหาวิทยาลัย อธิการบดีบรรยายสรุปผลการดำเนินงานของมหาวิทยาลัยให้ คณะกรรมการประเมินทราบและซักถาม
2. เยี่ยมชมหน่วยงาน และแลกเปลี่ยนความคิดเห็นกับอาจารย์และผู้เกี่ยวข้อง เช่น เยี่ยมชม ห้องสมุด ห้องปฏิบัติการต่างๆ อาคารสถานที่ของมหาวิทยาลัย เป็นต้น
3. การสัมภาษณ์ ได้ดำเนินการสัมภาษณ์ผู้แทนผู้มีส่วนได้ส่วนเสียที่เกี่ยวข้องโดยได้แจ้งล่วงหน้า กรรมการสภาผู้บริหาร ผู้แทนคณาจารย์ ผู้แทนนักศึกษา ผู้แทนศิษย์เก่า และผู้ใช้บัณฑิต
4. ศึกษาเอกสารหลักฐานจากรายงานการประเมินตนเอง คู่มือต่างๆ ผลการประเมินคุณภาพ ภายในของมหาวิทยาลัยและผลการดำเนินงานตามข้อเสนอแนะในปีที่ผ่านมา และหลักฐานเชิงประจักษ์อื่นๆ

การดำเนินงานหลังการตรวจเยี่ยม

1. เมื่อเสร็จการตรวจเยี่ยมในวันที่ 10 พฤศจิกายน 2559 ประธานได้กำหนดให้กรรมการมาประชุมสรุปผลงานประจำวันและทบทวนแผนการเยี่ยมในวันต่อไป
2. สรุปผลการประเมินและนำเสนอปากเปล่า ให้ผู้บริหาร คณาจารย์ ผู้เกี่ยวข้อง รับทราบและร่วมอภิปรายผลการประเมิน
3. สรุปรายงานประเมิน จัดทำรูปเล่มส่งให้กับงานประกันคุณภาพการศึกษาของมหาวิทยาลัย

2. เกณฑ์การตัดสินผลการประเมิน

ในการประเมินครั้งนี้คณะกรรมการตัดสินผลตามเกณฑ์คะแนนผลลัพธ์ 1- 5 ของสำนักงานคณะกรรมการการอุดมศึกษา โดยพิจารณาตัดสินผลตามเกณฑ์ ดังนี้

คะแนน 0.00 – 1.50	หมายถึงการดำเนินงานต้องปรับปรุงเร่งด่วน
คะแนน 1.51 – 2.50	หมายถึงการดำเนินงานต้องปรับปรุง
คะแนน 2.51 – 3.50	หมายถึงการดำเนินงานระดับพอใช้
คะแนน 3.51 – 4.50	หมายถึงการดำเนินงานระดับดี
คะแนน 4.51 – 5.00	หมายถึงการดำเนินงานระดับดีมาก

5. ผลการประเมินคุณภาพภายใน ระดับสถาบัน ปีการศึกษา 2558

5.1 ผลการประเมินคุณภาพรายตัวบ่งชี้ (ป.1)

มาตรฐาน/ตัวบ่งชี้	เป้าหมาย	SAR คะแนน	กรรมการ			บรรลุ เป้าหมาย
			ตัวตั้ง ตัวหาร	ผล	คะแนน	
องค์ประกอบที่ 1 : การผลิตบัณฑิต						
1.1 ผลการบริหารจัดการหลักสูตรโดยรวม (สกอ.1.1) (ผลลัพธ์)	3.10 คะแนน	2.92	154.95 / 53 = 2.92 คะแนน		2.92	✗
1.2 อาจารย์ประจำสถาบันที่มีคุณวุฒิปริญญาเอก (สกอ.1.2) (ปัจจัยนำเข้า)	ร้อยละ 20	2.23	103.5 x100 581	ร้อยละ 17.81	2.23	✗
1.3 อาจารย์ประจำสถาบันที่ดำรงตำแหน่งทางวิชาการ (สกอ.1.3) (ปัจจัยนำเข้า)	ร้อยละ 30	2.32	162 x100 581	ร้อยละ 27.88	2.32	✗
1.4 การบริการนักศึกษาระดับปริญญาตรี (สกอ.1.4) (กระบวนการ)	6 ข้อ (5 คะแนน)	5.00	6 ข้อ		5.00	✓
1.5 กิจกรรมนักศึกษาระดับปริญญาตรี (สกอ.1.5) (กระบวนการ)	5 ข้อ (4 คะแนน)	5.00	6 ข้อ		5.00	✓
เฉลี่ยคะแนนองค์ประกอบที่ 1		3.49			3.49	
องค์ประกอบที่ 2 : การวิจัย						
2.1 ระบบและกลไกการบริหารและพัฒนา งานวิจัยหรืองานสร้างสรรค์ (สกอ.2.1) (กระบวนการ)	6 ข้อ (5 คะแนน)	5.00	6 ข้อ		5.00	✓
2.2 เงินสนับสนุนงานวิจัยและงานสร้างสรรค์ (สกอ.2.2) (ปัจจัยนำเข้า)	3 คะแนน	4.42	4.42 คะแนน		4.42	✓
2.3 ผลงานทางวิชาการของอาจารย์ประจำ และนักวิจัย (สกอ.2.3) (ผลลัพธ์)	2.75 คะแนน	3.15	3.15 คะแนน		3.15	✓
เฉลี่ยคะแนนองค์ประกอบที่ 2		4.19			4.19	
องค์ประกอบที่ 3 : การบริการวิชาการ						
3.1 การบริการวิชาการแก่สังคม (สกอ.3.1) (กระบวนการ)	6 ข้อ (5 คะแนน)	5.00	6 ข้อ		5.00	✓
เฉลี่ยคะแนนองค์ประกอบที่ 3		5.00			5.00	
องค์ประกอบที่ 4 : การทำนุบำรุงศิลปะและวัฒนธรรม						
4.1 ระบบและกลไกการทำนุบำรุงศิลปะและ วัฒนธรรม (สกอ.4.1) (กระบวนการ)	6 ข้อ (5 คะแนน)	5.00	6 ข้อ		5.00	✓

เฉลี่ยคะแนนองค์ประกอบที่ 4		5.00			5.00	
----------------------------	--	------	--	--	------	--

มาตรฐาน/ตัวบ่งชี้	เป้าหมาย	SAR	กรรมการ			บรรลุเป้าหมาย
		คะแนน	ตัวตั้ง	ผล	คะแนน	
			ตัวหาร			
องค์ประกอบที่ 5 : การบริหารจัดการ						
5.1 การบริหารของสถาบันเพื่อการกำกับติดตามผลลัพธ์ตามพันธกิจ กลุ่มสถาบัน และเอกลักษณ์ของสถาบัน (สกอ.5.2) (กระบวนการ)	7 ข้อ (5 คะแนน)	5.00	7 ข้อ		5.00	
5.1.1 การพัฒนาแผน		✓	✓			
5.1.2 การเงิน		✓	✓			
5.1.3 การบริหารความเสี่ยง		✓	✓			
5.1.4 หลักธรรมาภิบาล		✓	✓			
5.1.5 การจัดการความรู้		✓	✓			
5.1.6 การพัฒนานุเคราะห์		✓	✓			
5.1.7 การประกันคุณภาพภายใน		✓	✓			
5.2 ผลการบริหารงานของคณะ (สกอ.5.2) (ผลลัพธ์)	3.51 คะแนน	3.99	3.99 คะแนน		3.99	
5.3 ระบบกำกับประกันคุณภาพหลักสูตรและคณะ (สกอ.5.3) (กระบวนการ)	4 ข้อ (3 คะแนน)	4.00	5 ข้อ		4.00	
เฉลี่ยคะแนนองค์ประกอบที่ 5		4.33			4.33	
เฉลี่ยรวมองค์ประกอบที่ 1 -5		4.08			4.08	

5.2 ตารางสรุปผลและวิเคราะห์คุณภาพการศึกษาภายใน *ระดับสถาบัน (ป.2)*

องค์ประกอบคุณภาพ	คะแนนการประเมินเฉลี่ย				คะแนนเฉลี่ย	ผลการประเมิน
	I	P	O			
	(1.2, 1.3,2.2)	(1.4,1.5, 2.1,3.1,4.1, 5.1,5.3)	1.1,2.3,5.2)			0.00 – 1.50 การดำเนินงานต้องปรับปรุงเร่งด่วน 1.51 – 2.50 การดำเนินงานต้องปรับปรุง 2.51 – 3.50 การดำเนินงานระดับพอใช้ 3.51 – 4.50 การดำเนินงานระดับดี 4.51 – 5.00 การดำเนินงานระดับดีมาก
1 การผลิตบัณฑิต	2.28	5.00	2.92	3.49	ระดับพอใช้	

2 การวิจัย	4.42	5.00	3.15	4.19	ระดับดี
3 การบริการวิชาการ	-	5.00	-	5.00	ระดับดีมาก
4 การทำนุบำรุงศิลปะ และวัฒนธรรม	-	5.00	-	5.00	ระดับดีมาก
5 การบริหารจัดการ	-	4.50	3.99	4.33	ระดับดี
รวม	2.99	4.86	3.35	4.08	ระดับดี
ผลการประเมิน	ระดับ พอใช้	ระดับ ดีมาก	ระดับ พอใช้	ระดับดี	

*หมายเหตุ ตัวบ่งชี้ที่ 1.1 เป็นค่าคะแนนเฉลี่ยของผลการประเมินระดับหลักสูตรทุกหลักสูตร

ตัวบ่งชี้ที่ 5.2 เป็นค่าคะแนนเฉลี่ยของผลการประเมินระดับคณะทุกคณะ

5.3 จุดเด่น/แนวทางเสริมจุดเด่น จุดที่ควรพัฒนา/ข้อเสนอแนะในการปรับปรุง รายนามประกอบคุณภาพ

องค์ประกอบที่ 1 : การผลิตบัณฑิต

จุดเด่น

มีหลักสูตรส่วนใหญ่ที่เน้นสาขาวิทยาศาสตร์และเทคโนโลยีสอดคล้องกับปรัชญาของสถาบัน

แนวทางเสริมจุดเด่น

- พัฒนาจุดเด่นของหลักสูตรให้เป็นเอกลักษณ์ของสถาบัน สร้างความเป็นเฉพาะทางที่แตกต่างจากสถาบันอื่น (รวมถึงหลักสูตรบริหารธุรกิจ)
- ควรมีรายวิชาที่สร้างอัตลักษณ์ให้กับนักศึกษาโดยเฉพาะ

จุดที่ควรพัฒนา

- เร่งพัฒนาคุณภาพเชิงวิชาการของอาจารย์ที่มีคุณวุฒิปริญญาเอกและมีตำแหน่งทางวิชาการ
- กำหนดและออกแบบกิจกรรมเพื่อเสริมสร้างอัตลักษณ์ให้นักศึกษาให้ชัดเจนต่อเนืองครอบคลุมนักศึกษาทุกชั้นปี
- ควรติดตามและกำกับมาตรฐานหลักสูตรให้เป็นไปตามเกณฑ์อย่างสม่ำเสมอ

ข้อเสนอแนะในการปรับปรุง

- จัดทำแผนพัฒนาตนเองของอาจารย์รายบุคคล ติดตามและเร่งรัดให้เป็นไปตามแผนอย่างจริงจัง
- ทบทวนและปรับปรุงระบบและกลไกการส่งเสริมการผลิตผลงานทางวิชาการของอาจารย์ให้มีประสิทธิผล
- ทบทวนหรือปรับปรุงระบบการบริการและให้คำปรึกษา เช่น โทรศัพท์สายตรง
- ควรแยกกิจกรรมส่วนกลางกับคณะให้ชัดเจน

องค์ประกอบที่ 2 : การวิจัย

จุดเด่น

1. มีระบบและกลไกส่งเสริมการวิจัยที่ดีเอื้อต่อการพัฒนาภารกิจด้านการวิจัยของสถาบัน
2. มีสัดส่วนเงินสนับสนุนการวิจัยสูงกว่าเกณฑ์เกือบทุกคณะ

แนวทางเสริมจุดเด่น

1. จัดทำแผนกลยุทธ์เชิงรุกเพื่อผลักดันผลงานวิจัยแบบมุ่งเป้า โดยการจัดกลุ่มและส่งเสริมช่วยเหลือตาม ศักยภาพ
2. ให้ความสำคัญกับคณะที่ยังมีศักยภาพในการวิจัยน้อย

จุดที่ควรพัฒนา

1. ผลักดันให้อาจารย์ที่มีคุณวุฒิปริญญาเอกและมีตำแหน่งทางวิชาการมีผลงานทางวิชาการที่มีคุณภาพ
2. พัฒนาเครือข่ายและความร่วมมือกับสถาบันต่างประเทศ ผลักดันให้เกิดความร่วมมืออย่างเป็นรูปธรรม

ข้อเสนอแนะในการปรับปรุง

1. เพิ่มประสิทธิภาพและประสิทธิผลของระบบและกลไกการส่งเสริมการวิจัย
2. กำหนดเป้าหมายและทิศทางการวิจัยให้ชัดเจนสอดคล้องกับงบประมาณ
3. กำหนดกลยุทธ์การเผยแพร่ผลงานวิจัยและผลงานวิชาการให้ชัดเจนปฏิบัติได้

องค์ประกอบที่ 3 : การบริการวิชาการ

จุดเด่น

มหาวิทยาลัยมีโครงการบริการวิชาการที่หลากหลาย สามารถตอบสนองความต้องการของชุมชน มีการดำเนินการอย่างต่อเนื่อง และหลายโครงการ มีผลเกิดขึ้นอย่างเป็นรูปธรรม

แนวทางเสริมจุดเด่น

มหาวิทยาลัยควรนำข้อมูล แนวปฏิบัติที่ดีต่าง ๆ จากการบริการวิชาการแก่ชุมชนมาดำเนินการจัดการความรู้ หรือต่อยอดไปสู่งานวิจัย

องค์ประกอบที่ 4 : การทำนุบำรุงศิลปะและวัฒนธรรม

จุดเด่น

1. มหาวิทยาลัยมีการบูรณาการงานด้านทำนุบำรุงศิลปะและวัฒนธรรม กับการบริการวิชาการผ่านโครงการบูรณาการการมีส่วนร่วมเพื่อพัฒนาคุณภาพชีวิตชุมชน
2. มหาวิทยาลัยมีการรวบรวมองค์ความรู้ด้านศิลปะและวัฒนธรรมจากบุคลากร มาไว้ในคลังปัญญาของมหาวิทยาลัย

แนวทางเสริมจุดเด่น

1. มหาวิทยาลัยควรส่งเสริมให้มีการรวบรวมองค์ความรู้ด้านศิลปะและวัฒนธรรมจากชุมชนรอบมหาวิทยาลัย ทั้งจากตัวบุคคล สิ่งของ และสถานที่ โดยอาจเริ่มจากเขตดุสิตซึ่งเป็นที่ตั้งของมหาวิทยาลัย
2. มหาวิทยาลัยควรพิจารณาสร้างมาตรฐานด้านศิลปะและวัฒนธรรมที่เป็นที่ยอมรับ โดยใช้องค์ความรู้ที่มหาวิทยาลัยเชี่ยวชาญ เช่น ด้านอาหาร ด้านเครื่องแต่งกาย เป็นต้น

จุดที่ควรพัฒนา

1. แผนด้านการทำนุบำรุงศิลปะและวัฒนธรรมในบางส่วน ยังพบความไม่สอดคล้องระหว่างประเด็นยุทธศาสตร์ วัตถุประสงค์ของแผน และตัวบ่งชี้ความสำเร็จตามวัตถุประสงค์ของแผน

ข้อเสนอแนะในการปรับปรุง

1. จัดทำแผนให้มีความสอดคล้องกัน โดยอาจใช้การให้ความรู้แก่หน่วยงานที่รับผิดชอบ เพื่อสามารถจัดทำแผนได้อย่างถูกต้อง
2. การดำเนินโครงการ/กิจกรรม ควรกำหนดตัวชี้วัดให้สอดคล้องกับวัตถุประสงค์ นอกเหนือจากการประเมินจำนวนผู้เข้าร่วม และผลประเมินความพึงพอใจ

องค์ประกอบที่ 5 : การบริหารจัดการ

จุดเด่น

มหาวิทยาลัยมีกระบวนการบริหารในการกำกับติดตามผลการประเมิน ผลการบริหาร ด้วยเทคโนโลยีสารสนเทศทำให้สามารถตรวจสอบและการพัฒนาระบบและกลไกการบริหารได้รวดเร็ว ทันสมัย และพร้อมใช้

แนวทางเสริมจุดเด่น

มหาวิทยาลัยควรเพิ่มขีดความสามารถในการนำเทคโนโลยีมาเชื่อมโยงทุกระบบให้เป็นระบบเดียวกัน สามารถเข้าถึงได้ง่ายและวางระบบรองรับการพัฒนามหาวิทยาลัยในอนาคต ในจุดเน้นด้าน Digital และออกนอกระบบราชการ

จุดที่ควรพัฒนา

ควรพัฒนาระบบการบริหารจัดการมหาวิทยาลัยให้งานประกันคุณภาพบูรณาการเป็นส่วนหนึ่งของการบริหาร โดยการบูรณาการระบบฐานข้อมูล แผนยุทธศาสตร์ แผนปฏิบัติงาน และการติดตาม ตรวจสอบ และประเมินผลที่เชื่อมโยงและต่อเนื่องกัน

5. ภาคผนวก

6.1 คำสั่งแต่งตั้งคณะกรรมการประเมินคุณภาพภายใน ระดับสถาบัน
6.2 กำหนดการตรวจประเมินคุณภาพภายใน ระดับสถาบัน
6.3 รายชื่อผู้ให้สัมภาษณ์
6.4 บันทึกภาคสนาม
6.5 Common Data Set

6.1 คำสั่งแต่งตั้งคณะกรรมการประเมินคุณภาพภายใน ระดับสถาบัน



คำสั่งมหาวิทยาลัยเทคโนโลยีราชมงคลพระนคร

ที่ ๒๖๙๙ / ๒๕๕๙

เรื่อง แต่งตั้งคณะกรรมการประเมินคุณภาพการศึกษาภายใน ระดับมหาวิทยาลัย ตามเกณฑ์ สกอ.
ประจำปีการศึกษา ๒๕๕๘

ด้วยมหาวิทยาลัยเทคโนโลยีราชมงคลพระนคร กำหนดตรวจประเมินคุณภาพการศึกษาภายใน ระดับมหาวิทยาลัย ตามเกณฑ์ สกอ. ประจำปีการศึกษา ๒๕๕๘ ระหว่างวันที่ ๑๐ – ๑๑ พฤศจิกายน พ.ศ. ๒๕๕๙ เพื่อให้การตรวจประเมินเป็นไปตามเกณฑ์ที่ สกอ. กำหนด มหาวิทยาลัยจึงแต่งตั้งคณะกรรมการตรวจประเมินที่เป็น บุคคลภายนอก และภายใน ตามกำหนดการที่แนบท้าย ซึ่งประกอบด้วยบุคคล ดังต่อไปนี้

บุคคลภายนอก

๑. รองศาสตราจารย์ ดร.เทียน	ทองแก้ว	ประธาน
๒. ดร.ศิริพงศ์	รักใหม่	กรรมการ
๓. อาจารย์ณัฐวุฒิ	ว่องทรัพย์ทวี	กรรมการ

บุคคลภายใน

๑. ผู้ช่วยศาสตราจารย์ ดร.ปฏิภาณ	ถิ่นพระบาท	กรรมการ
๒. อาจารย์พิเชษฐ	จียรประเสริฐวงศ์	กรรมการและเลขานุการ

สั่ง ณ วันที่ ๒๗ ตุลาคม พ.ศ. ๒๕๕๙

(รองศาสตราจารย์สุภัทรา โกไศยกานนท์)

อธิการบดีมหาวิทยาลัยเทคโนโลยีราชมงคลพระนคร

6.2 กำหนดการประเมินคุณภาพภายใน ระดับสถาบัน ตามเกณฑ์ สกอ. ประจำปีการศึกษา ๒๕๕๘

มหาวิทยาลัยเทคโนโลยีราชมงคลพระนคร

ระหว่างวันที่ ๑๐ - ๑๑ พฤศจิกายน ๒๕๕๘

วัน/เวลา	รายละเอียด	สถานที่
วันพฤหัสบดีที่ ๑๐ พฤศจิกายน ๒๕๕๘		
๐๙.๐๐ - ๐๙.๓๐ น.	คณะกรรมการประชุมเตรียมวางแผนการประเมินคุณภาพภายใน (เฉพาะคณะกรรมการ)	ห้องประชุมพีพัฒนา ชั้น ๓ อาคารสำนักงาน
๐๙.๓๐ - ๑๐.๓๐ น.	- ผู้บริหารสถาบัน กล่าวต้อนรับและแนะนำผู้บริหาร มทร.พระนคร และบรรยายแนะนำบริบทของสถาบัน - ประธานกรรมการฯ กล่าววัตถุประสงค์ของการประเมินคุณภาพฯ และกล่าวแนะนำคณะกรรมการ	อธิการบดี
๑๐.๓๐ - ๑๑.๓๐ น.	คณะกรรมการประเมินคุณภาพ ตรวจสอบเอกสารหลักฐาน และสัมภาษณ์ผู้รับผิดชอบตัวบ่งชี้ต่างๆ	-ห้องประชุมพีพัฒนา -ห้องประชุมบัวม่วง ๑
๑๑.๓๐ - ๑๒.๓๐ น.	พักรับประทานอาหารกลางวัน	
๑๒.๓๐ - ๑๖.๓๐ น.	คณะกรรมการประเมินคุณภาพ ตรวจสอบเอกสารหลักฐาน และสัมภาษณ์ผู้รับผิดชอบตัวบ่งชี้ต่างๆ (ต่อ)	-ห้องประชุมพีพัฒนา -ห้องประชุมบัวม่วง ๑
๑๖.๓๐ - ๑๗.๓๐ น.	คณะกรรมการประเมินคุณภาพ ประชุมเพื่อสรุปผลการประเมินประจำวัน	ห้องประชุมพีพัฒนา
วันศุกร์ที่ ๑๑ พฤศจิกายน ๒๕๕๘		
๐๙.๐๐ - ๐๙.๓๐ น.	คณะกรรมการผู้ประเมิน ประชุมย่อย	ห้องประชุมพีพัฒนา
๐๙.๓๐ - ๑๐.๔๕ น.	คณะกรรมการผู้ประเมินคุณภาพ สัมภาษณ์ ๑. นายกสภา หรือ กรรมการสภาผู้บริหาร ๒. ผู้บริหาร ๓. คณบดี ๔. อาจารย์+บุคลากรสายสนับสนุน ๕. นักศึกษา+ศิษย์เก่า ๖. ผู้ใช้บัณฑิต/สถานประกอบการที่ใช้บริการสถาบัน	-ห้องประชุมพีพัฒนา -ห้องประชุมบัวม่วง ๑ -ห้องนายกสภา
๑๐.๔๕ - ๑๒.๐๐ น.	คณะกรรมการผู้ประเมินคุณภาพประชุมสรุปผลการประเมินฯ (เฉพาะคณะกรรมการผู้ประเมิน)	ห้องประชุมพีพัฒนา
๑๒.๐๐ - ๑๓.๐๐ น.	พักรับประทานอาหารกลางวัน	
๑๓.๐๐-๑๔.๐๐	คณะกรรมการผู้ประเมินคุณภาพประชุมสรุปผลการประเมินฯ (เฉพาะคณะกรรมการผู้ประเมิน) (ต่อ)	ห้องประชุมพีพัฒนา
๑๔.๐๐ - ๑๕.๐๐ น.	- คณะกรรมการกล่าวรายงานสรุปผลการประเมินและข้อเสนอแนะ - คณะผู้บริหารเข้ารับฟังผลการประเมินคุณภาพ	ห้องประชุมพีพัฒนา

วัน/เวลา	รายละเอียด	สถานที่
	- อธิการบดีกล่าวขอบคุณคณะกรรมการผู้ประเมิน, ผู้บริหาร ผู้เกี่ยวข้อง และ กล่าวปิด การตรวจประเมินคุณภาพ	

ดร.พัทธริยา เห็นกลาง ผอ.สำนักประกันคุณภาพ (๐๖๑-๓๘๖๑๘๐๓) เจนจิรา (๐๘๖-๗๐๐๔๔๐๘) สำนักประกันคุณภาพ ๐๒-๖๖๕๓๘๘๘ ต่อ ๖๖๐๔,๖๖๐๕

6.3 การสัมภาษณ์ผู้มีส่วนได้เสีย (Stakeholders) จากคณะกรรมการประเมินคุณภาพภายใน
ประจำปีการศึกษา 2558 ในวันศุกร์ที่ 11 พฤศจิกายน 2559

1. กำหนดการสัมภาษณ์ผู้มีส่วนได้เสีย (Stakeholders)

กลุ่มที่	คณะกรรมการ	กลุ่มผู้รับสัมภาษณ์ (จำนวน)	สถานที่
1	รศ.ดร.เทียน ทองแก้ว	กรรมการสภามหาวิทยาลัย (2)	เวลา 9.30 - 10.45 น. ห้องประชุมรพีพัฒน์ ชั้น 3 อาคารสำนักงานอธิการบดี
		ผู้บริหาร (อธิการบดี,รองอธิการบดี) (8)	
2	ดร.ศิริพงษ์ รักใหม่ อาจารย์ณัฐวุฒิ ว่องทรัพย์ทวี	คณบดี (9)	เวลา 9.30 – 10.15 น. ห้องประชุมบัวม่วง 1 ชั้น 4 อาคารสำนักงานอธิการบดี
		อาจารย์ประจำ (3)	เวลา 10.15 – 10.45 น. ห้องประชุมบัวม่วง 1 ชั้น 4 อาคารสำนักงานอธิการบดี
		บุคลากรสายสนับสนุน (2)	เวลา 10.15 – 10.45 น. ห้องประชุมบัวม่วง 1 ชั้น 4 อาคารสำนักงานอธิการบดี
3	ผศ.ดร.ปฎิภาณ ถิ่นพระบาท อาจารย์พิเชฐ จิระประเสริฐวงศ์	ผู้ใช้บัณฑิต/สถานประกอบการ (3)	เวลา 9.30 – 10.15 น. ณ ห้องประชุมเล็ก ชั้น 3 อาคารสำนักงานอธิการบดี
		นักศึกษา (4)	เวลา 10.15 – 10.45 น. ณ ห้องประชุมเล็ก ชั้น 3 อาคารสำนักงานอธิการบดี
		ศิษย์เก่า (4)	เวลา 10.15 – 10.45 น. ณ ห้องประชุมเล็ก ชั้น 3 อาคารสำนักงานอธิการบดี

2. รายชื่อผู้มีส่วนได้เสีย (Stakeholders) เพื่อเข้ารับการสัมภาษณ์ ในวันศุกร์ที่ 11 พฤศจิกายน 2559

ลำดับ	รายชื่อผู้รับการสัมภาษณ์	ตำแหน่ง	เวลา/สถานที่ สัมภาษณ์
1. กรรมการสภามหาวิทยาลัย			
1	นายชุมพล เทียมธรรม	กรรมการสภามหาวิทยาลัยผู้ทรงคุณวุฒิ	ณ ห้องสภามหาวิทยาลัย ชั้น 3 อาคาร
2	นางฉวีวรรณ สุกันธรัตน์	กรรมการสภามหาวิทยาลัยผู้ทรงคุณวุฒิ	สำนักงาน อธิการบดี
2. ผู้บริหาร (อธิการบดี,รองอธิการบดี)			

ลำดับ	รายชื่อผู้รับการสัมภาษณ์		ตำแหน่ง	เวลา/สถานที่ สัมภาษณ์
1	รศ.สุภัทรา	โกไศยกานนท์	อธิการบดี	ณ ห้องประชุม รพีพัฒน์ ชั้น 3 อาคาร สำนักงาน อธิการบดี
2	ผศ.ปานทิพย์	ผดุงศิลป์	รองอธิการบดีฝ่ายบริหารและกิจการสภา มหาวิทยาลัย	
3	ผศ.สุใจ	พรเจิมกุล	รองอธิการบดีฝ่ายการคลังและทรัพย์สิน	
4	ผศ.เฟื่องฟ้า	เมฆเกรียงไกร	รองอธิการบดีฝ่ายวิชาการและวิจัย	
5	ผศ.สหรัตน์	วงษ์ศรีษะ	รองอธิการบดีฝ่ายวางแผนและกายภาพ	
6	ผศ.ยุทธภูมิ	สุวรรณเวช	รองอธิการบดีฝ่ายกิจการนักศึกษา และ ศิษย์เก่า	
7	ผศ.รัมภา	สุวรรณพฤษ์	รองอธิการบดีฝ่ายบริการวิชาการ	
8	รศ.วิมลพรรณ	อาภาเวท	รองอธิการบดีฝ่ายสื่อสารและภาพลักษณ์ องค์กร	
3. คณบดี				
1	ผศ.ดร.สุชาดา	เกตุดี	คณบดีคณะครุศาสตร์อุตสาหกรรม	ห้องประชุมบัว ม่วง 1 ชั้น 4 อาคารสำนักงาน อธิการบดี
2	ผศ.ดร.ชญาภัทร์	กีอาริโอ	คณบดีคณะเทคโนโลยีคหกรรมศาสตร์	
3	อาจารย์อรรถการ	สัตยพานิชย์	คณบดีคณะเทคโนโลยีสื่อสารมวลชน	
4	ดร.ปริญญา	มากลิน	คณบดีคณะบริหารธุรกิจ	
5	ดร.ไพศาล	การถาง	คณบดีคณะวิทยาศาสตร์และเทคโนโลยี	
6	ผศ.ดร.วิโรจน์	ฤทธิ์ทอง	คณบดีคณะวิศวกรรมศาสตร์ (ติตราชการ)	
7	ผศ.ว่าที่ รต.วัชระ	โพธิสรณ์	คณบดีคณะศิลปศาสตร์	
8	ผศ.อาภาพรรณ	ยูเหล็ก	คณบดีคณะอุตสาหกรรมสิ่งทอและออกแบบ แฟชั่น	
9	อาจารย์ธานี	สุคนระชาติ	คณบดีคณะสถาปัตยกรรมศาสตร์และ การ ออกแบบ (ติตราชการ)	
4. อาจารย์ประจำ				
1	อาจารย์ศุริยางค์	คมขำ	อาจารย์ประจำคณะสื่อสารมวลชน	ห้องประชุมบัว

ลำดับ	รายชื่อผู้รับการสัมภาษณ์		ตำแหน่ง	เวลา/สถานที่ สัมภาษณ์
2	ผศ.ว่าที่ ร.ต.ทรงวุฒิ	มงคลเลิศมณี	อาจารย์ประจำคณะวิศวกรรมศาสตร์	ม่วง 1 ชั้น 4 อาคาร สำนักงาน อธิการบดี
3	อาจารย์นิพล	แก่นโกมล	อาจารย์ประจำคณะบริหารธุรกิจ	

5. บุคลากรสายสนับสนุน				
1	นางนงลักษณ์	ทองนาค	หัวหน้างานสรรหาและบรรจุแต่งตั้ง กองบริหารงานบุคคล	ห้องประชุมบัว ม่วง 1 ชั้น 4 อาคารสำนักงาน อธิการบดี
2	นางสาวเนาวรัตน์	สร้อยฟ้า	เจ้าหน้าที่พัสดุปฏิบัติการ กองคลัง	
6. นักศึกษา				
1	น.ส.ทิพย์ทิยา	อินทร์ทิพย์	นักศึกษาชั้นปีที่ 4 สาขาวิชาวิศวกรรมอุตสาหการ คณะครุศาสตร์อุตสาหกรรม	ณ ห้องประชุม เล็ก ชั้น 3 อาคาร สำนักงาน อธิการบดี
2	นายนที	สำเร็จ	นักศึกษาชั้นปีที่ 4 สาขาวิชาบัญชี คณะบริหารธุรกิจ	
3	นายณัฐนนท์	กำเนิดแขก	นักศึกษาชั้นปีที่ 2 สาขาวิชาวิศวกรรมเครื่องกล คณะวิศวกรรมศาสตร์	
4	น.ส.ลภัสสรดา	บำรุงนุรักษ์	นักศึกษาชั้นปีที่ 3 สาขาวิชาเทคโนโลยีการโฆษณาและประชาสัมพันธ์ คณะเทคโนโลยีสื่อสารมวลชน	
7. ศิษย์เก่า				
1	นายกวิณภพ	ปรีดี	กรรมการผู้จัดการ บริษัทจีเอสไอเอ รัสติคา สอบบัญชี จำกัด (จากคณะบริหารธุรกิจ)	ณ ห้องประชุม เล็ก ชั้น 3 อาคาร สำนักงาน อธิการบดี
2	คุณอาทิตย์	เทพทุ่งหลวง	นักออกแบบ ห้างหุ้นส่วนจำกัดโซมพัสเตอร์ (จากคณะอุตสาหกรรมสิ่งทอและออกแบบแฟชั่น) Tel : 086-6078699	
3	อาจารย์ฉัตรเพชร	ชมใจ	สาขางานอาหารและโภชนาการ แผนกคหกรรม โรงเรียนจิตรลดา (สายวิชาชีพ) (จากคณะเทคโนโลยีคหกรรมศาสตร์)	

ลำดับ	รายชื่อผู้รับการสัมภาษณ์		ตำแหน่ง	เวลา/สถานที่ สัมภาษณ์
4	ดร.สมบูรณ์	เอื้ออัชฌาศัย	กรรมการผู้จัดการ บริษัท กันกุลเอ็นจิเนียริง จำกัด (มหาชน)	
8. ผู้ใช้บัณฑิต/สถานประกอบการ				
1	คุณยุพาพร	ไชยศรีเฉลิมพล	กรรมการผู้จัดการ บริษัท วี.อาร์. สหบัญชี กรุ๊ป จำกัด (จากคณะบริหารธุรกิจ)	ณ ห้องประชุม เล็ก ชั้น 3
2	คุณปองขวัญ	เอี่ยมฤกษ์ชัย	เจ้าของร้านปัทมาภรณ์ พลอริส (จากคณะเทคโนโลยีคหกรรมศาสตร์)	อาคาร สำนักงาน อธิการบดี
3	คุณกรรทอง	วรรณารถ	กรรมการบริษัท วีเอสไอเค เซอร์วิส จำกัด (จากคณะศิลปศาสตร์)	

ประเด็นที่ได้รับจากการสัมภาษณ์

สัมภาษณ์คณบดี

- แนวทางการบริหารงานเพื่อตอบสนองคุณลักษณะ “บัณฑิตนักปฏิบัติ”
 - เน้นการเรียนการสอนในรายวิชาต่าง ๆ ของหลักสูตร
 - มีการฝึกปฏิบัติงานในรายวิชา สหกิจ รวมทั้งบริหารจัดการต่าง ๆ เพื่อให้การดำเนินงานในรายวิชา สหกิจประสบความสำเร็จ เช่น อ.นิเทศ , การรายงานความก้าวหน้าอย่างต่อเนื่อง เป็นต้น
- มหาวิทยาลัยมุ่งมั่นไปในแนวทางใด และมีการดำเนินการอย่างไรบ้าง
 - การเป็น Digital University มีการสนับสนุนทั้ง Hardware และ Software
 - มีการนำเทคโนโลยีสารสนเทศมาใช้ในการเรียนการสอน เช่น MOC , Concept IOT , Data Management
 - มีการสนับสนุนงบประมาณ รวมทั้งการวางแผนทางยุทธศาสตร์รองรับ
 - ในปัจจุบันสิ่งที่ต้องสนับสนุนไปร่วมกันเพื่อให้การดำเนินการสำเร็จ คือ การเตรียมความพร้อมของบุคลากร เพื่อรองรับ Digital University
- หลักการบริหารงานในฐานะของการเป็นคณบดี
 - การบริหารบนข้อมูลจริง ใช้ข้อมูลสนับสนุนการบริหารงานเพื่อให้บุคลากรทุกกลุ่มมีความเข้าใจตรงกัน
 - ดำเนินการอย่างโปร่งใสในการสื่อสารทั้งบุคลากรในบังคับบัญชาและสื่อสารความต้องการต่อเรื่องต่างๆแก่ผู้บริหารระดับสูง

4. แนวทางในการส่งเสริมและพัฒนาอาจารย์
 - การจัดทำแผนพัฒนาอาจารย์ , การกำหนดเกณฑ์การเข้าสู่ตำแหน่งทางวิชาการ
 - การสนับสนุนต่าง ๆ เช่น อาจารย์พี่เลี้ยง , การฝึกอบรมเพื่อขอตำแหน่งทางวิชาการ
 - การสนับสนุนงบประมาณในการศึกษาต่อของอาจารย์
5. ปัญหาในการทำงาน , ข้อติดขัด
 - เจ้าหน้าที่สายสนับสนุนไม่เพียงพอ ทำให้อาจารย์ต้องทำงานเอกสารบางอย่างเอง
 - การประกาศเกณฑ์มาตรฐานหลักสูตรใหม่ ทำให้หลักสูตรต้องปรับตัวและคณะต้องดำเนินงานให้ได้ตามเกณฑ์
6. สิ่งที่ต้องการให้ผู้บริหารระดับสูงช่วยเหลือ , ดำเนินการเพิ่มเติม
 - การเพิ่มบุคลากรสายสนับสนุนให้แก่คณะ
 - การมอบหมายงานในตำแหน่งต่าง ๆ ควรให้มีการหมุนเวียนโครงสร้าง (Rotation) เพื่อพัฒนาบุคลากรให้เป็น Multifunction มากขึ้น

สัมภาษณ์อาจารย์และบุคลากรสายสนับสนุน

อาจารย์

1. ทิศทางของสถาบันในการดำเนินการ
 - ให้อาจารย์รับงานจากภายนอกให้มากขึ้น ทั้งการบริการวิชาการ การเป็นที่ปรึกษา และการวิจัย เพื่อหารายได้เข้าสู่สถาบัน
 - มีการสนับสนุนการพัฒนาตนเองของอาจารย์ตามความถนัด , การให้อาจารย์เรียนรู้การทำงานในด้านบริหารนอกเหนือจากภาระงานประจำ
2. การดำเนินงานของอาจารย์เพื่อตอบสนองคุณลักษณะ “บัณฑิตนักปฏิบัติ”
 - บูรณาการการเรียนการสอนกับการฝึกปฏิบัติ
 - สอนให้นักศึกษา มีการคิด เพื่อสามารถไปประยุกต์ใช้ในการปฏิบัติงานจริง
 - อาจารย์ของคณะมีประสบการณ์ในภาคธุรกิจ และนำมาใช้ในการสอนนักศึกษา
 - การส่งนักศึกษาไปฝึกปฏิบัติงานในรายวิชาสหกิจศึกษา
3. การดำเนินงานของมหาวิทยาลัยเพื่อตอบสนองค่านิยม “คิดอย่างสร้างสรรค์ ทำอย่างมืออาชีพ”
 - มีการแลกเปลี่ยนมุมมองระหว่างบุคลากรเพื่อให้เข้าใจแนวคิดดังกล่าว
 - ปลุกค่านิยมที่ให้นักศึกษาผ่านกิจกรรมต่าง ๆ

4. การสนับสนุนการพัฒนาตนเองของอาจารย์
 - การสนับสนุนงบประมาณในการศึกษาต่อระดับปริญญาเอก
 - การส่งเสริมการขอตำแหน่งทางวิชาการ

บุคลากร

1. การสนับสนุนการพัฒนาตนเองในงานที่ตนเองรับผิดชอบ
 - มีการพัฒนาทั้งความรู้ในงานที่รับผิดชอบโดยตรงและทักษะที่ใช้ในการทำงาน เช่น Service Mind
 - มีงบประมาณสนับสนุนการอบรมภายนอกโดยเมื่อขอไปก็จะได้รับการอนุมัติทุกครั้ง

ข้อคำถามร่วมกัน

1. ผู้บริหารมีหลักการในการบริหารอย่างไร (ดี/ไม่ดี อย่างไร)
 - ผู้บริหารบริหารงานได้ดีมีความเป็นธรรม , ความโปร่งใส และสามารถตอบสนองบุคลากรความหลากหลายของบุคลากรในหน่วยงาน
2. ปัญหา/อุปสรรคในการทำงาน รวมทั้งเรื่องที่ยากให้ผู้บริหารดำเนินการ
 - การเพิ่มบุคลากร ทั้งอาจารย์ และบุคลากรให้เหมาะสม
 - การเพิ่มพื้นที่ของมหาวิทยาลัย เพื่อรองรับการขยายตัวของมหาวิทยาลัย
 - การพิจารณาการขึ้นเงินเดือนให้แก่อาจารย์ที่เรียนต่อตามความเหมาะสม

สัมภาษณ์นักศึกษา

1. อาจารย์ผู้สอนมีประสบการณ์และความสามารถ แต่อาจารย์มีภาระงานมากกว่าการสอนทำให้มีบางเวลาต้องยกเลิกการสอนแบบกะทันหันทำให้นักศึกษาเสียเวลาในการเดินทาง
2. อาจารย์ที่ปรึกษาให้ความสนใจคอยติดตามเอาใจใส่นักศึกษาเป็นอย่างดี
3. เครื่องมือหรืออุปกรณ์ในการเรียนมีจำนวนน้อยและไม่ทันสมัยโดยเฉพาะเครื่องมือทางด้านการปฏิบัติการ ห้องเรียนไม่พอต้องใช้เรียนร่วมกัน
4. ในการจัดกิจกรรมให้กับนักศึกษา ควรกระจายไปยังพื้นที่ศูนย์อื่นๆ

รายงานผลตรวจประเมินคุณภาพ

ภาคสนาม

มหาวิทยาลัยเทคโนโลยีราชมงคลพระนคร

ปีการศึกษา 2558

ระหว่างวันที่ 10 - 11 พฤศจิกายน 2559

รายชื่อคณะกรรมการผู้ประเมิน

ชื่อ-นามสกุล	กรรมการ	ตรวจประเมินตัวบ่งชี้ที่
1. รศ.ดร.เทือน ทองแก้ว	ประธาน	องค์ประกอบที่ 5 (5.1, 5.2, 5.3)
2. ดร.ศิริพงศ์ รักใหม่	กรรมการ	องค์ประกอบที่ 1, 2 (1.1,1.2,1.3,2.1,2.2,2.3)
3. ผศ.ดร.ปฎิภาณ ถิ่นพระบาท	กรรมการ	
4. อาจารย์ณัฐวุฒิ ว่องทรัพย์ทวี	กรรมการ	องค์ประกอบที่ 3,4 (3.1,4.1)
5. อาจารย์พิเชฐ จิรประเสริฐวงศ์	กรรมการและเลขานุการ	

องค์ประกอบที่ 1 การผลิตบัณฑิต

ตัวบ่งชี้ที่ 1.1 ผลการบริหารจัดการหลักสูตรโดยรวม

ชนิดของตัวบ่งชี้: ผลลัพธ์

เกณฑ์การประเมิน : ค่าเฉลี่ยของคะแนนประเมินทุกหลักสูตรที่สถาบันรับผิดชอบ

ผลการดำเนินงาน .-

ในปีการศึกษา 2558 มหาวิทยาลัยมีหลักสูตรที่เปิดการเรียนการสอน รวมทั้งสิ้น 53 หลักสูตร จำแนกเป็นระดับปริญญาตรีจำนวน 46 หลักสูตร ประกาศนียบัตรบัณฑิต 1 หลักสูตร ระดับปริญญาโท 5 หลักสูตร และปริญญาเอก 1 หลักสูตร โดยมีผลการประเมินระดับหลักสูตรอยู่ในระดับปานกลาง โดยมีคะแนนเท่ากับ 2.92 และมีหลักสูตรไม่ผ่านการกำกับมาตรฐาน จำนวน 1 หลักสูตร ซึ่งมีรายละเอียดดังนี้.-

คณะ /หลักสูตร	การกำกับมาตรฐาน	ค่าเฉลี่ย	
		ผลการประเมินหลักสูตร ปีการศึกษา 2558	ปีการศึกษา 2557
1. คณะครุศาสตร์อุตสาหกรรม			
1. ครุศาสตร์อุตสาหกรรมบัณฑิต สาขาวิชาวิศวกรรมไฟฟ้า	ผ่าน	3.10	2.12
2. ครุศาสตร์อุตสาหกรรมบัณฑิต สาขาวิชาวิศวกรรมเครื่องกล	ผ่าน	2.86	2.11
3. อุตสาหกรรมศาสตรบัณฑิต สาขาวิชาวิศวกรรมไฟฟ้า	ผ่าน	2.83	0 (1.67)
4. อุตสาหกรรมศาสตรบัณฑิต สาขาวิชาวิศวกรรมอุตสาหกรรม	ผ่าน	2.46	1.71
5. ประกาศนียบัตรบัณฑิต สาขาวิชาซีพครู	ผ่าน	2.33	2.30
รวม		14.08/5 = 2.82	8.24/5 = 1.65
2. คณะเทคโนโลยีคหกรรมศาสตร์			
1. คหกรรมศาสตรบัณฑิต สาขาวิชาออกแบบแฟชั่นผ้าและเครื่องแต่งกาย	ผ่าน	3.40	2.81
2. คหกรรมศาสตรบัณฑิต สาขาวิชาอาหารและโภชนา	ผ่าน	3.67	2.83
3. คหกรรมศาสตรบัณฑิต สาขาวิชาอุตสาหกรรมบริการอาหาร	ผ่าน	3.40	2.56
4. คหกรรมศาสตรบัณฑิต สาขาวิชาบริหารธุรกิจคหกรรมศาสตร์	ผ่าน	3.59	2.59
5. วิทยาศาสตร์บัณฑิต สาขาวิชาวิทยาศาสตร์และเทคโนโลยีการอาหาร	ผ่าน	3.67	2.38
6. เทคโนโลยีบัณฑิต สาขาวิชาเทคโนโลยีการจัดการสินค้าแฟชั่น	ผ่าน	3.25	2.57
7. คหกรรมศาสตรมหาบัณฑิต สาขาวิชาคหกรรมศาสตร์	ผ่าน	3.71	2.83
รวม		24.69/7 = 3.53	20.93/8 = 2.62
3. คณะเทคโนโลยีสารสนเทศ			

คณะ / หลักสูตร	การกำกับ มาตรฐาน	ค่าเฉลี่ย	
		ผลการประเมินหลักสูตร	
		ปีการศึกษา 2558	ปีการศึกษา 2557
1. เทคโนโลยีบัณฑิต สาขาวิชาเทคโนโลยีการโฆษณาและประชาสัมพันธ์	ผ่าน	2.94	3.26
2. เทคโนโลยีบัณฑิต สาขาวิชาเทคโนโลยีการโทรทัศน์และวิทยุกระจายเสียง	ผ่าน	2.87	3.21
3. เทคโนโลยีบัณฑิต สาขาวิชาเทคโนโลยีมัลติมีเดีย	ผ่าน	2.82	3.16
4. ศิลปศาสตรมหาบัณฑิต สาขาวิชาการสื่อสารการตลาด	ผ่าน	2.63	2.96
รวม		11.26/4 = 2.82	12.54/4 = 3.15
4. คณะบริหารธุรกิจ			
1. บริหารธุรกิจดุสิตบัณฑิต	ผ่าน	2.09	2.12
2. บริหารธุรกิจมหาบัณฑิต	ไม่ผ่าน	0.00	2.03
3. บัณฑิต	ผ่าน	3.47	2.82
4. บริหารธุรกิจบัณฑิต สาขาวิชาการจัดการ	ผ่าน	3.18	2.57
5. บริหารธุรกิจบัณฑิต สาขาวิชาการตลาด	ผ่าน	3.21	2.09
6. บริหารธุรกิจบัณฑิต สาขาวิชาการเงิน	ผ่าน	3.03	2.35
7. บริหารธุรกิจบัณฑิต สาขาวิชาการบริหารระบบสารสนเทศ	ผ่าน	3.29	2.57
8. บริหารธุรกิจบัณฑิต สาขาวิชาภาษาอังกฤษธุรกิจ	ผ่าน	3.07	2.54
9. บริหารธุรกิจบัณฑิต สาขาวิชาธุรกิจระหว่างประเทศ	ผ่าน	3.32	2.10
รวม	ผ่าน	24.66/9 = 2.74	21.19/9 = 2.35
5. คณะวิทยาศาสตร์และเทคโนโลยี			
1. วิทยาศาสตร์บัณฑิต สาขาวิชาวิทยาการคอมพิวเตอร์	ผ่าน	2.29	2.10
2. วิทยาศาสตร์บัณฑิต สาขาวิชาวิทยาการสิ่งแวดล้อมและทรัพยากรธรรมชาติ	ผ่าน	2.53	2.89
3. วิทยาศาสตร์บัณฑิต สาขาวิชาวัสดุศาสตร์อุตสาหกรรม	ผ่าน	2.48	2.85
รวม		7.3/3 = 2.43	7.84/3 = 2.61
6. คณะวิศวกรรมศาสตร์			
1. วิศวกรรมศาสตรบัณฑิต สาขาวิชาวิศวกรรมเครื่องกล	ผ่าน	2.63	1.46
2. วิศวกรรมศาสตรบัณฑิต สาขาวิชาวิศวกรรมอุตสาหการ	ผ่าน	3.40	2.49
3. วิศวกรรมศาสตรบัณฑิต สาขาวิชาวิศวกรรมไฟฟ้า	ผ่าน	3.๐๑	2.30
4. วิศวกรรมศาสตรบัณฑิต สาขาวิชาวิศวกรรมคอมพิวเตอร์	ผ่าน	2.96	2.99
5. วิศวกรรมศาสตรบัณฑิต สาขาวิชาวิศวกรรมอิเล็กทรอนิกส์โทรคมนาคม	ผ่าน	3.01	2.42

คณะ / หลักสูตร	การกำกับ มาตรฐาน	ค่าเฉลี่ย	
		ผลการประเมินหลักสูตร	
		ปีการศึกษา 2558	ปีการศึกษา 2557
6. วิศวกรรมศาสตรบัณฑิต สาขาวิชาวิศวกรรมแมคคาทรอนิกส์	ผ่าน	2.14	2.49
7. วิศวกรรมศาสตรบัณฑิต สาขาวิชาวิศวกรรมโยธา	ผ่าน	2.53	2.25
8. วิศวกรรมศาสตรบัณฑิต สาขาวิชาวิศวกรรมการบำรุงรักษา	ผ่าน	3.05	1.40
9. วิศวกรรมศาสตรบัณฑิต สาขาวิชาวิศวกรรมการผลิตเครื่องมือและแม่พิมพ์	ผ่าน	2.20	0 (1.37)
10. อุตสาหกรรมศาสตรบัณฑิต สาขาวิชาเทคโนโลยีแม่พิมพ์เครื่องประดับ	ผ่าน	2.29	2.42
11. อุตสาหกรรมศาสตรบัณฑิต สาขาวิชาเทคโนโลยีการผลิตเครื่องมือและแม่พิมพ์	ผ่าน	3.10	0 (1.53)
12. วิศวกรรมศาสตรมหาบัณฑิต สาขาวิชาวิศวกรรมการจัดการอุตสาหกรรมเพื่อความยั่งยืน	ผ่าน	3.56	3.58
13. วิศวกรรมศาสตรมหาบัณฑิต สาขาวิชาวิศวกรรมไฟฟ้า	ผ่าน	3.31	1.68
รวม		36.19/13 = 2.78	25.45/13 = 1.96
7. คณะศิลปศาสตร์			
1. ศิลปศาสตรบัณฑิต สาขาวิชาภาษาอังกฤษเพื่อการสื่อสารสากล	ผ่าน	3.33	2.26
2. ศิลปศาสตรบัณฑิต สาขาวิชาการท่องเที่ยว	ผ่าน	3.34	2.21
3. ศิลปศาสตรบัณฑิต สาขาวิชาการโรงแรม	ผ่าน	3.36	2.27
4. ศิลปศาสตรบัณฑิต สาขาวิชาภาษาไทยประยุกต์	ผ่าน	3.31	2.38
รวม		13.34/4 = 3.34	9.12/4 = 2.28
8. คณะสถาปัตยกรรมศาสตร์และการออกแบบ			
1. เทคโนโลยีบัณฑิต สาขาวิชาการออกแบบผลิตภัณฑ์อุตสาหกรรม	ผ่าน	3.47	3.38
2. เทคโนโลยีบัณฑิต สาขาวิชาการออกแบบบรรจุภัณฑ์	ผ่าน	3.28	3.28
3. สถาปัตยกรรมศาสตรบัณฑิต สาขาวิชาสถาปัตยกรรม	ผ่าน	2.36	2.88
รวม		9.11/3 = 3.04	9.54/3 = 3.18
9. คณะอุตสาหกรรมสิ่งทอและออกแบบแฟชั่น			
1. เทคโนโลยีบัณฑิต สาขาวิชาเทคโนโลยีเสื้อผ้า	ผ่าน	2.93	2.64
2. เทคโนโลยีบัณฑิต สาขาวิชาเทคโนโลยีเคมีสิ่งทอ	ผ่าน	3.05	2.85
3. เทคโนโลยีบัณฑิต สาขาวิชาออกแบบแฟชั่นและสิ่งทอ	ผ่าน	2.97	2.53
4. เทคโนโลยีบัณฑิต สาขาวิชาออกแบบผลิตภัณฑ์สิ่งทอ	ผ่าน	2.99	2.82
5. เทคโนโลยีบัณฑิต สาขาวิชาเทคโนโลยีเสื้อผ้า (ต่อเนื่อง 2 ปี)	ผ่าน	2.38	-
รวม	ผ่าน	14.32/5 = 2.86	10.84/4 = 2.71

คณะ / หลักสูตร	การกำกับ มาตรฐาน	ค่าเฉลี่ย ผลการประเมินหลักสูตร	
		ปีการศึกษา 2558	ปีการศึกษา 2557
รวม 53 หลักสูตร		154.95/53 = 2.92	125.69/53 = 2.37

0.01-2.00	ระดับคุณภาพน้อย	3.01-4.00	ระดับคุณภาพดี
2.01-3.00	ระดับคุณภาพปานกลาง	4.01-5.00	ระดับคุณภาพดีมาก

สูตรการคำนวณ : เท่ากับ

คะแนนที่ได้ =	$\frac{\text{ผลรวมของค่าคะแนนประเมินของทุกหลักสูตร}}{\text{จำนวนหลักสูตรทั้งหมดที่สถาบันรับผิดชอบ}} = \frac{154.95}{53} = 2.92$
---------------	---

ประเมินตนเอง/การบรรลุเป้าหมาย

ค่าเป้าหมาย (คะแนน)	ผลการประเมินตนเอง SAR		การบรรลุเป้าหมาย 12 เดือน		
	ผลดำเนินงาน	คะแนน	<input checked="" type="checkbox"/>	<input type="checkbox"/>	<input type="checkbox"/>
3.10	2.92 คะแนน	2.92	ต่ำกว่าเป้าหมาย	เท่ากับเป้าหมาย	สูงกว่าเป้าหมาย

การประเมินของคณะกรรมการ

ค่าเป้าหมาย (คะแนน)	ผลการประเมินของคณะกรรมการ		การบรรลุเป้าหมาย		
	ผลดำเนินงาน	คะแนน	<input checked="" type="checkbox"/>	<input type="checkbox"/>	<input type="checkbox"/>
3.10	2.92 คะแนน	2.92	ต่ำกว่าเป้าหมาย	เท่ากับเป้าหมาย	สูงกว่าเป้าหมาย

หมายเหตุ/ข้อสังเกต

-

ตัวบ่งชี้ที่ 1.2 อาจารย์ประจำสถาบันที่มีคุณวุฒิปริญญาเอก

ชนิดของตัวบ่งชี้ : ปัจจัยนำเข้า

เกณฑ์การประเมิน :

เกณฑ์เฉพาะกลุ่มข และ ค2

ค่าร้อยละของอาจารย์ประจำสถาบันที่มีคุณวุฒิปริญญาเอกที่กำหนดให้เป็นคะแนนเต็ม 5 = ร้อยละ 40 ขึ้นไป

ผลการดำเนินงาน : ในปีการศึกษา 2558 มีผลการดำเนินงาน ดังนี้

ข้อมูลพื้นฐาน (Common Data Set)	ปีการศึกษา 2558 (1 ส.ค. 58-31 ก.ค. 59)
จำนวนอาจารย์ประจำทั้งหมด	581
- ปฏิบัติงานจริง	540
- ลาศึกษาต่อ	41
จำนวนอาจารย์ประจำสถาบันที่มีคุณวุฒิปริญญาเอก	103.5
ร้อยละของอาจารย์ประจำสถาบันที่มีคุณวุฒิปริญญาเอก	17.81

สูตรการคำนวณ:

1. คำนวณค่าร้อยละของอาจารย์ประจำสถาบันที่มีคุณวุฒิปริญญาเอก

$$= \frac{\text{จำนวนอาจารย์ประจำสถาบันที่มีคุณวุฒิปริญญาเอก}}{\text{จำนวนอาจารย์ประจำสถาบันทั้งหมด (รวมลาศึกษาต่อ)}} \times 100 = \frac{103.5}{581} = 17.81$$

2. แปลงค่าร้อยละที่คำนวณได้ในข้อ 1 เทียบกับคะแนนเต็ม 5

$$= \frac{\text{ร้อยละของอาจารย์ประจำสถาบันที่มีคุณวุฒิปริญญาเอก}}{\text{ร้อยละของอาจารย์ประจำสถาบันที่มีคุณวุฒิปริญญาเอกที่กำหนดให้เป็นคะแนนเต็ม 5}} \times 5 = \frac{17.81 \times 5}{40} = 2.23$$

การประเมินตนเอง

ค่าเป้าหมาย (ร้อยละ)	ผลการประเมินตนเอง SAR		การบรรลุเป้าหมาย 12 เดือน		
			<input checked="" type="checkbox"/>	<input type="checkbox"/>	<input type="checkbox"/>
	ผลดำเนินงาน	คะแนน	ต่ำกว่าเป้าหมาย	เท่ากับเป้าหมาย	สูงกว่าเป้าหมาย
20	ร้อยละ 17.81	2.23			

การประเมินของคณะกรรมการ

ค่าเป้าหมาย	ผลการประเมินของคณะกรรมการ	การบรรลุเป้าหมาย
-------------	---------------------------	------------------

(ร้อยละ)			<input checked="" type="checkbox"/>	<input type="checkbox"/>	<input type="checkbox"/>
	ผลดำเนินงาน	คะแนน	ต่ำกว่าเป้าหมาย	เท่ากับเป้าหมาย	สูงกว่าเป้าหมาย
20	ร้อยละ 17.81	2.23			

หมายเหตุ/ข้อสังเกต -

ตัวบ่งชี้ที่ 1.3 อาจารย์ประจำสถาบันที่ดำรงตำแหน่งทางวิชาการ

ชนิดของตัวบ่งชี้ : ปัจจัยนำเข้า

เกณฑ์การประเมิน :

เกณฑ์เฉพาะกลุ่มข และ ค2

ค่าร้อยละของอาจารย์ประจำสถาบันที่ดำรงตำแหน่ง ผู้ช่วยศาสตราจารย์ รองศาสตราจารย์ และ ศาสตราจารย์รวมกัน ที่กำหนดให้เป็นคะแนนเต็ม 5 = ร้อยละ 60 ขึ้นไป

ผลการดำเนินงาน :

ในปีการศึกษา 2558 มีผลการดำเนินงาน ดังนี้.-

ข้อมูลพื้นฐาน (Common Data Set)	ปีการศึกษา 2558 (1 ส.ค. 58-31 ก.ค. 59)
จำนวนอาจารย์ประจำทั้งหมด	581
- ปฏิบัติงานจริง	540
- ลาศึกษาต่อ	41
จำนวนอาจารย์ประจำทั้งหมดที่ดำรงตำแหน่งอาจารย์	419
จำนวนอาจารย์ประจำทั้งหมดที่ดำรงตำแหน่งผู้ช่วยศาสตราจารย์	153
จำนวนอาจารย์ประจำทั้งหมดที่ดำรงตำแหน่งรองศาสตราจารย์	8
จำนวนอาจารย์ประจำทั้งหมดที่ดำรงตำแหน่งศาสตราจารย์	1
ร้อยละของอาจารย์ประจำสถาบันที่ดำรงตำแหน่งทางวิชาการ	27.88

สูตรการคำนวณ:

- คำนวณค่าร้อยละของอาจารย์ประจำสถาบันที่ดำรงตำแหน่งทางวิชาการ

$$\frac{\text{จำนวนอาจารย์ประจำสถาบันที่ดำรงตำแหน่งทางวิชาการ}}{\text{จำนวนอาจารย์ประจำสถาบันทั้งหมด}} \times 100 = \frac{162 \times 100}{581} = 27.88$$

- แปลงค่าร้อยละที่คำนวณได้ในข้อ 1 เทียบกับคะแนนเต็ม 5

$$\frac{\text{ร้อยละของอาจารย์ประจำสถาบันที่ดำรงตำแหน่งทางวิชาการ}}{\text{ร้อยละของอาจารย์ประจำสถาบันที่ดำรงตำแหน่งทางวิชาการที่กำหนดให้เป็นคะแนนเต็ม 5}} \times 5 = \frac{27.88 \times 5}{60} = 2.32$$

การประเมินตนเอง

ค่าเป้าหมาย (ร้อยละ)	ผลการประเมินตนเอง SAR		การบรรลุเป้าหมาย12 เดือน		
			<input checked="" type="checkbox"/>	<input type="checkbox"/>	<input type="checkbox"/>
	ผลดำเนินงาน	คะแนน	ต่ำกว่าเป้าหมาย	เท่ากับเป้าหมาย	สูงกว่าเป้าหมาย
30	ร้อยละ 27.88	2.32			

การประเมินของคณะกรรมการ

ค่าเป้าหมาย (ร้อยละ)	ผลการประเมินของคณะกรรมการ		การบรรลุเป้าหมาย		
			<input checked="" type="checkbox"/>	<input type="checkbox"/>	<input type="checkbox"/>
	ผลดำเนินงาน	คะแนน	ต่ำกว่าเป้าหมาย	เท่ากับเป้าหมาย	สูงกว่าเป้าหมาย
30	ร้อยละ 27.88	2.32			

หมายเหตุ/ข้อสังเกต -

ตัวบ่งชี้ที่ 1.4 : การบริการนักศึกษาระดับปริญญาตรี

ชนิดของตัวบ่งชี้ : กระบวนการ

เกณฑ์การประเมิน:

คะแนน 1	คะแนน 2	คะแนน 3	คะแนน 4	คะแนน 5
มีการดำเนินการ 1 ข้อ	มีการดำเนินการ 2 ข้อ	มีการดำเนินการ 3-4 ข้อ	มีการดำเนินการ 5 ข้อ	มีการดำเนินการ 6 ข้อ

เกณฑ์มาตรฐาน: ข้อ ปีการศึกษา 2558 สถาบันได้ดำเนินการดังนี้

ผลการประเมินคุณภาพการศึกษาภายใน(การประเมินตนเอง = ตน / การประเมินของคณะกรรมการ = กก)

กก	ตน	เกณฑ์การประเมิน
<input checked="" type="checkbox"/>	<input checked="" type="checkbox"/>	1. จัดบริการให้คำปรึกษา แนะนำด้านการใช้ชีวิต และการเข้าสู่อาชีพแก่นักศึกษาในสถาบัน
		มหาวิทยาลัยมีการจัดบริการให้คำปรึกษาทางด้านวิชาการและแนะแนวการใช้ชีวิตแก่นักศึกษา สามารถเข้ารับบริการที่หน่วยงานโดยตรงหรือผ่านทางช่องทางอื่นๆ เช่น เว็บไซต์หน่วยงาน Facebook โทรศัพท์ มีการจัดกิจกรรมเพื่อพัฒนาประสบการณ์ทางวิชาการและวิชาชีพให้กับนักศึกษา
<input checked="" type="checkbox"/>	<input checked="" type="checkbox"/>	2. มีการให้ข้อมูลของหน่วยงานที่ให้บริการกิจกรรมพิเศษนอกหลักสูตรแหล่งงานทั้งเต็มเวลา และนอกเวลาแก่นักศึกษา
		มีการจัดกิจกรรมพิเศษนอกหลักสูตร จำนวน 20 โครงการ และมีการประชาสัมพันธ์แหล่งงานให้นักศึกษาทราบผ่านเว็บไซต์กองพัฒนานักศึกษา
<input checked="" type="checkbox"/>	<input checked="" type="checkbox"/>	3. จัดกิจกรรมเตรียมความพร้อมเพื่อการทำงานเมื่อสำเร็จการศึกษาแก่นักศึกษา
		มีการจัดกิจกรรม/โครงการ เพื่อเป็นการเตรียมความพร้อมในการทำงาน เช่น โครงการนัดพบสถานประกอบการ โครงการปัจฉิมนิเทศน์
<input checked="" type="checkbox"/>	<input checked="" type="checkbox"/>	4. ประเมินคุณภาพของการจัดกิจกรรมและการจัดบริการในข้อ 1-3 ทุกข้อไม่ต่ำกว่า 3.51 จากคะแนนเต็ม 5
		มีการประเมินความพึงพอใจของนักศึกษาในการเข้าร่วมกิจกรรม/โครงการ ตามข้อ 1-3 ดังนี้ 1.การให้คำปรึกษาแนะนำด้านการใช้ชีวิตฯ มีผลประเมินเฉลี่ย 4.25 2.การให้ข้อมูลกิจกรรมพิเศษนอกหลักสูตร มีผลประเมินเฉลี่ย 4.23 3.การจัดกิจกรรมเตรียมความพร้อมในการปฏิบัติงาน มีผลประเมินเฉลี่ย 4.28

กก	ตน	เกณฑ์การประเมิน
<input checked="" type="checkbox"/>	<input checked="" type="checkbox"/>	5. นำผลการประเมินจากข้อ 4 มาปรับปรุงพัฒนาการให้บริการและการให้ข้อมูลเพื่อส่งให้ผลการประเมินสูงขึ้นหรือเป็นไปตามความคาดหวังของนักศึกษา
		มีการประเมินความพึงพอใจของนักศึกษาที่เข้าร่วมโครงการ/กิจกรรม เพื่อรายงานต่อผู้บังคับบัญชา โดยจะนำข้อเสนอแนะ ปัญหาและอุปสรรคมาดำเนินการแก้ไขในครั้งต่อไป
<input checked="" type="checkbox"/>	<input checked="" type="checkbox"/>	6. ให้ข้อมูลและความรู้ที่เป็นประโยชน์แก่ศิษย์เก่า
		มหาวิทยาลัยได้จัดโครงการ/กิจกรรมที่เป็นประโยชน์แก่ศิษย์เก่า จำนวน 1 โครงการ/กิจกรรม และคณะต่างๆ ได้จัดโครงการ/กิจกรรมให้กับนักศึกษาแต่ละคณะอีกทางหนึ่ง มหาวิทยาลัยมีการแจ้งข่าวสารที่เป็นประโยชน์แก่ศิษย์เก่าผ่านเว็บไซต์มหาวิทยาลัย www.rmutp.ac.th และเว็บไซต์ของสมาคมศิษย์เก่า www.alumni.rmutp.ac.th และมีการรวบรวมองค์ความรู้ต่างๆ เพื่อจัดทำเป็นคลังความรู้ถ่ายทอดองค์ความรู้ เพื่อใช้เป็นแหล่งจัดเก็บความรู้และภูมิปัญญา (Intellectual Capital) ของมหาวิทยาลัยฯ สำหรับใช้พัฒนาเป็นคลังสมอง

การประเมินตนเอง

ค่าเป้าหมาย (ข้อ)	ผลการประเมินตนเอง SAR		การบรรลุเป้าหมาย 12 เดือน		
	ผลดำเนินงาน	คะแนน	<input type="checkbox"/>	<input checked="" type="checkbox"/>	<input type="checkbox"/>
6 ข้อ	6 ข้อ	5	ต่ำกว่าเป้าหมาย	เท่ากับเป้าหมาย	สูงกว่าเป้าหมาย

การประเมินของคณะกรรมการ

ค่าเป้าหมาย (ข้อ)	ผลการประเมินของคณะกรรมการ		การบรรลุเป้าหมาย		
	ผลดำเนินงาน	คะแนน	<input type="checkbox"/>	<input checked="" type="checkbox"/>	<input type="checkbox"/>
6 ข้อ	6 ข้อ	5	ต่ำกว่าเป้าหมาย	เท่ากับเป้าหมาย	สูงกว่าเป้าหมาย

หมายเหตุ/ข้อสังเกต -

ตัวบ่งชี้ที่ 1.5 : กิจกรรมนักศึกษาระดับปริญญาตรี

ชนิดของตัวบ่งชี้ : กระบวนการ

เกณฑ์การประเมิน:

คะแนน 1	คะแนน 2	คะแนน 3	คะแนน 4	คะแนน 5
มีการดำเนินการ 1 ข้อ	มีการดำเนินการ 2 ข้อ	มีการดำเนินการ 3-4 ข้อ	มีการดำเนินการ 5 ข้อ	มีการดำเนินการ 6 ข้อ

เกณฑ์มาตรฐาน: ข้อ ในปีการศึกษา 2558 สถาบันมีการดำเนินการดังนี้

ผลการประเมินคุณภาพการศึกษาภายใน(การประเมินตนเอง = ตน / การประเมินของคณะกรรมการ = กก)

กก	ตน	เกณฑ์การประเมิน
<input checked="" type="checkbox"/>	<input checked="" type="checkbox"/>	1. จัดทำแผนการจัดกิจกรรมพัฒนานักศึกษาในภาพรวมของสถาบันโดยให้นักศึกษามีส่วนร่วมในการจัดทำแผนและการจัดกิจกรรม
		ดำเนินการแต่งตั้งคณะกรรมการจัดทำแผนพัฒนานักศึกษากิจกรรมนักศึกษา (กพศ.1.5-1-01) เพื่อจัดทำแผนกิจกรรมพัฒนานักศึกษา ประจำปีการศึกษา 2558 โดยมีนายกองค์การนักศึกษา,สภานักศึกษา เข้าร่วม
<input checked="" type="checkbox"/>	<input checked="" type="checkbox"/>	2. ในแผนการจัดกิจกรรมพัฒนานักศึกษาให้ดำเนินกิจกรรม ให้ครบถ้วน
		(1) กิจกรรมส่งเสริมคุณลักษณะบัณฑิตที่พึงประสงค์ที่กำหนดโดยสถาบัน (2) กิจกรรมกีฬา หรือการส่งเสริมสุขภาพ (3) กิจกรรมบำเพ็ญประโยชน์ หรือรักษาสีสิ่งแวดล้อม (4) กิจกรรมเสริมสร้างคุณธรรม และจริยธรรม (5) กิจกรรมส่งเสริมศิลปะและวัฒนธรรม
<input checked="" type="checkbox"/>	<input checked="" type="checkbox"/>	3. จัดกิจกรรมให้ความรู้และทักษะการประกันคุณภาพการศึกษาแก่นักศึกษา
		ดำเนินการจัดโครงการ/กิจกรรมเพื่อให้ความรู้และทักษะการประกันคุณภาพการศึกษาแก่นักศึกษา จำนวน 5 โครงการ มีกิจกรรมสร้างเครือข่ายความร่วมมือของนักศึกษาทั้งภายในและภายนอก
<input checked="" type="checkbox"/>	<input checked="" type="checkbox"/>	4. ทุกกิจกรรมที่ดำเนินการมีการประเมินผลความสำเร็จตามวัตถุประสงค์ของกิจกรรมและนำผลการประเมินมาปรับปรุงการดำเนินงานครั้งต่อไป
		มีการประเมินผลความสำเร็จตามวัตถุประสงค์ของกิจกรรมและนำผลการประเมินมาปรับปรุงการดำเนินงานครั้งต่อไป

<input checked="" type="checkbox"/>	<input checked="" type="checkbox"/>	5. ประเมินความสำเร็จตามวัตถุประสงค์ของแผนการจัดกิจกรรมพัฒนานักศึกษา
		กองพัฒนานักศึกษา ดำเนินการจัดกิจกรรม/โครงการตามแผนพัฒนากิจกรรมนักศึกษา ประจำปีการศึกษา 2558 จำนวน 13 โครงการ โดยทุกโครงการบรรลุตามวัตถุประสงค์ทุกโครงการ
<input checked="" type="checkbox"/>	<input checked="" type="checkbox"/>	6. นำผลการประเมินไปปรับปรุงแผนหรือปรับปรุงการจัดกิจกรรมเพื่อพัฒนานักศึกษา
		กองพัฒนานักศึกษา นำแนวทางแก้ไขปัญหาที่ได้จากการประชุมคณะกรรมการจัดทำแผนพัฒนา กิจกรรมนักศึกษา มาปรับปรุงการดำเนินงานและแผนพัฒนากิจกรรมนักศึกษาในครั้งต่อไป

การประเมินตนเอง

ค่าเป้าหมาย (ข้อ)	ผลการประเมินตนเอง SAR		การบรรลุเป้าหมาย 12 เดือน		
			<input type="checkbox"/>	<input type="checkbox"/>	<input checked="" type="checkbox"/>
	ผลดำเนินงาน	คะแนน	ต่ำกว่าเป้าหมาย	เท่ากับเป้าหมาย	สูงกว่าเป้าหมาย
5 ข้อ	6 ข้อ	5			

การประเมินของคณะกรรมการ

ค่าเป้าหมาย (ข้อ)	ผลการประเมินของคณะกรรมการ		การบรรลุเป้าหมาย		
			<input type="checkbox"/>	<input type="checkbox"/>	<input checked="" type="checkbox"/>
	ผลดำเนินงาน	คะแนน	ต่ำกว่าเป้าหมาย	เท่ากับเป้าหมาย	สูงกว่าเป้าหมาย
5 ข้อ	6 ข้อ	5			

หมายเหตุ/ข้อสังเกต

องค์ประกอบที่ 2 การวิจัย

ตัวบ่งชี้ที่ 2.1 : ระบบและกลไกการบริหารและพัฒนางานวิจัยหรืองานสร้างสรรค์

ชนิดของตัวบ่งชี้ : กระบวนการ

เกณฑ์การประเมิน:

คะแนน 1	คะแนน 2	คะแนน 3	คะแนน 4	คะแนน 5
มีการดำเนินการ 1 ข้อ	มีการดำเนินการ 2 ข้อ	มีการดำเนินการ 3-4ข้อ	มีการดำเนินการ 5ข้อ	มีการดำเนินการ 6ข้อ

เกณฑ์มาตรฐาน: ข้อ ในปีการศึกษา 2558 สถาบันมีการดำเนินการดังนี้

ผลการประเมินคุณภาพการศึกษาภายใน(การประเมินตนเอง = ตน / การประเมินของคณะกรรมการ = กก)

กก	ตน	เกณฑ์การประเมิน
<input checked="" type="checkbox"/>	<input checked="" type="checkbox"/>	<p>1. มีระบบสารสนเทศเพื่อการบริหารงานวิจัยที่สามารถนำไปใช้ประโยชน์ในการบริหารงานวิจัยและงานสร้างสรรค์</p> <p>มีการจัดระบบสารสนเทศเพื่อการบริหารงานวิจัย โดยมีการ กำหนดผู้รับผิดชอบดูแลงานสารสนเทศปรากฏตามโครงสร้างการแบ่งส่วนราชการของสถาบันวิจัยและพัฒนา จัดทำเว็บไซต์สถาบันวิจัยและพัฒนา http://ird.rmutp.ac.th ซึ่งครอบคลุมข้อมูลต่างๆ เช่น ข้อมูลด้านแหล่งทุนวิจัยและงานสร้างสรรค์ทั้งภายในและภายนอกมหาวิทยาลัย, ข้อมูลด้านการวิจัยและงานสร้างสรรค์, ข้อมูลด้านแหล่งเผยแพร่พิมพ์ เผยแพร่ผลงานวิจัยและงานสร้างสรรค์ เป็นต้น</p> <p>มีระบบบริหารงานวิจัย http://rpm.rmutp.ac.th/ และมีฐานข้อมูลระบบสืบค้นอ้างอิงงานวิจัยผ่านเว็บไซต์ของมหาวิทยาลัย www.rmutp.ac.th/</p>
<input checked="" type="checkbox"/>	<input checked="" type="checkbox"/>	<p>2. สนับสนุนพันธกิจด้านการวิจัยหรืองานสร้างสรรค์ในประเด็นต่อไปนี้</p> <ul style="list-style-type: none"> - ห้องปฏิบัติการวิจัยหรืองานสร้างสรรค์ หรือหน่วยวิจัยหรืองานสร้างสรรค์หรือศูนย์เครื่องมือหรือศูนย์ให้คำปรึกษาและสนับสนุนการวิจัย - ห้องสมุดหรือแหล่งค้นคว้าข้อมูลสนับสนุนการวิจัยหรืองานสร้างสรรค์ - สิ่งอำนวยความสะดวกหรือการรักษาความปลอดภัยในการวิจัยหรืองานสร้างสรรค์ เช่น ระบบเทคโนโลยีสารสนเทศ ระบบรักษาความปลอดภัยในห้องปฏิบัติการวิจัย - กิจกรรมวิชาการที่ส่งเสริมงานวิจัยหรืองานสร้างสรรค์ เช่น การจัดประชุมวิชาการ การจัดแสดงงาน สร้างสรรค์ การจัดให้มีศาสตราจารย์อาคันตุกะหรือศาสตราจารย์รับเชิญ (visiting

		professor)
<input checked="" type="checkbox"/>	<input checked="" type="checkbox"/>	3. จัดสรรงบประมาณของสถาบัน เพื่อเป็นทุนวิจัยหรืองานสร้างสรรค์
		มหาวิทยาลัยมีการสนับสนุนงบประมาณวิจัยซึ่งครอบคลุมบุคลากรทั้งสายวิชาการและ ฐานสนับสนุน รวมถึงสนับสนุนงบประมาณสำหรับการทำวิจัยของนักศึกษา -งบประมาณสนับสนุนทุนวิจัยสำหรับบุคลากรสายวิชาการและบุคลากรสายสนับสนุน ใน ปีงบประมาณ พ.ศ. 2559 จำนวน 47,714,390 บาท -งบประมาณสนับสนุนทุนวิจัยสำหรับนักศึกษา ในปีงบประมาณ พ.ศ. 2559 จำนวน 1,000,000 บาท
<input checked="" type="checkbox"/>	<input checked="" type="checkbox"/>	4. จัดสรรงบประมาณเพื่อสนับสนุนการเผยแพร่ผลงานวิจัยหรืองานสร้างสรรค์ในการประชุม วิชาการหรือการตีพิมพ์ในวารสารระดับชาติหรือนานาชาติ และมีการเผยแพร่ผลงานวิจัย หรืองานสร้างสรรค์ในการประชุมวิชาการหรือการตีพิมพ์ในวารสารระดับชาติหรือนานาชาติ
		มีการสนับสนุนงบประมาณเพื่อการตีพิมพ์เผยแพร่ผลงานวิจัยหรืองานสร้างสรรค์ ในการ ประชุมวิชาการ การตีพิมพ์ในวารสารระดับชาติหรือนานาชาติ การจัดนิทรรศการร่วมกับ หน่วยงานภายนอก ดังนี้ 1) สนับสนุนงบประมาณสำหรับจัดทำวารสารวิชาการและวิจัย มทร.พระนคร จำนวน 2 ฉบับ คือ ฉบับวิทยาศาสตร์และเทคโนโลยี จำนวน 250,000 บาท และ ฉบับมนุษยศาสตร์และ สังคมศาสตร์ จำนวน 150,000 บาท 2) สนับสนุนงบประมาณเพื่อจัดการประชุมวิชาการโดยความร่วมมือเครือข่าย 9 ราช มงคล จำนวน 750,000 บาท 3) สนับสนุนงบประมาณเพื่อเข้าร่วมจัดนิทรรศการผลงานวิจัยและผลงานสร้างสรรค์กับ หน่วยงานภายนอก จำนวน 500,000 บาท 4) สนับสนุนงบประมาณสำหรับการจ่ายค่าตอบแทนผลงานวิจัยหรือผลงานวิชาการที่ ได้รับการตีพิมพ์ในวารสารระดับชาติและนานาชาติ
<input checked="" type="checkbox"/>	<input checked="" type="checkbox"/>	5. มีการพัฒนาสมรรถนะอาจารย์และนักวิจัยมีการสร้างขวัญและกำลังใจตลอดจนยกย่อง อาจารย์และนักวิจัยที่มีผลงานวิจัยหรืองานสร้างสรรค์ดีเด่น
		มีการดำเนินการและสนับสนุนงบประมาณสำหรับการพัฒนาสมรรถนะด้านการวิจัยทั้งบุคลากร สายวิชาการ สายสนับสนุน และนักศึกษา เช่น โครงการพัฒนาศักยภาพและสร้างความเข้มแข็ง นักวิจัย จัดกิจกรรมเชิดชูเกียรติแก่นักวิจัยและหน่วยงานบริหารงานวิจัยดีเด่น เป็นต้น
<input checked="" type="checkbox"/>	<input checked="" type="checkbox"/>	6. มีระบบและกลไกเพื่อช่วยในการคุ้มครองสิทธิของงานวิจัยหรืองานสร้างสรรค์ที่นำไปใช้

ประโยชน์และดำเนินการตามระบบที่กำหนด	
	มีผู้รับผิดชอบ ขั้นตอนการดำเนินการด้านทรัพย์สินทางปัญญาและประชาสัมพันธ์ผ่านเว็บไซต์ สวพ. มีผลงานวิจัยผลงานสร้างสรรค์ของอาจารย์ นักวิจัย จดทะเบียนทรัพย์สินทางปัญญา จำนวน 17 ผลงาน

การประเมินตนเอง

ค่าเป้าหมาย (ข้อ)	ผลการประเมินตนเอง SAR		การบรรลุเป้าหมาย12 เดือน		
			<input type="checkbox"/>	<input checked="" type="checkbox"/>	<input type="checkbox"/>
	ผลดำเนินงาน	คะแนน	ต่ำกว่าเป้าหมาย	เท่ากับเป้าหมาย	สูงกว่าเป้าหมาย
6 ข้อ	6 ข้อ	5			

การประเมินของคณะกรรมการ

ค่าเป้าหมาย (ข้อ)	ผลการประเมินของคณะกรรมการ		การบรรลุเป้าหมาย		
			<input type="checkbox"/>	<input checked="" type="checkbox"/>	<input type="checkbox"/>
	ผลดำเนินงาน	คะแนน	ต่ำกว่าเป้าหมาย	เท่ากับเป้าหมาย	สูงกว่าเป้าหมาย
6 ข้อ	6 ข้อ	5			

หมายเหตุ/ข้อสังเกต -

ตัวบ่งชี้ที่ 2.2 : เงินสนับสนุนงานวิจัยและงานสร้างสรรค์

ชนิดของตัวบ่งชี้: ปัจจัยนำเข้า

เกณฑ์การประเมิน

คะแนนที่ได้ในระดับสถาบัน เป็นค่าเฉลี่ยของคะแนนผลการประเมิน (เงินสนับสนุนงานวิจัยหรืองานสร้างสรรค์ จากภายในและภายนอกสถาบัน) ของทุกคณะและหน่วยงานวิจัยในสถาบัน

สูตรการคำนวณ

คะแนนที่ได้ =

$$\frac{\text{ผลรวมของผลการประเมินเงินสนับสนุนงานวิจัยของทุกคณะและหน่วยงานวิจัย}}{\text{จำนวนคณะและหน่วยงานวิจัยทั้งหมดของสถาบัน}}$$

ผลการดำเนินงาน : ปีงบประมาณ พ.ศ. 2559 (1 ต.ค.58-30 ก.ย. 59) มีจำนวนเงินสนับสนุนงานวิจัยฯ ดังนี้-

ลำดับ	หน่วยงาน	จำนวนเงิน ภายใน	จำนวนเงิน ภายนอก	รวมเงิน	จำนวนอาจารย์ประจำ และนักวิจัยประจำ (ไม่นับผู้ลาศึกษาต่อ)	คะแนน ที่กรรมการ ยืนยัน
1	คณะครุศาสตร์ฯ	3,695,710	0	3,695,710	35	105,591.71
2	คณะเทคโนโลยี คหกรรมศาสตร์	6,403,315	1,285,000	7,688,315	78	98,568.14
3	คณะเทคโนโลยี สื่อสารมวลชน	1,475,240	3,280,000	4,755,240	30	158,508
4	คณะบริหารธุรกิจ	5,380,310	0	5,380,310	92	0
	- กลุ่มมนุษยศาสตร์และ สังคมศาสตร์	3,873,320	0	3,873,320	79	49,029.37
	-กลุ่มวิทยาศาสตร์และเทคโนโลยีฯ	1,506,990	0	1,506,990	13	115,922.31
5	คณะวิทยาศาสตร์ฯ	4,350,010	578,750	4,928,760	61	80,799.34
6	คณะวิศวกรรมศาสตร์	10,732,775	2,294,000	13,026,775	105.5	123,476.54
7**	คณะศิลปศาสตร์	976,725	0	976,725	85.5	11,423.68
8	คณะอุตสาหกรรมสิ่งทอฯ	898,620	0	898,620	30	29,954
9	คณะสถาปัตยกรรมศาสตร์ฯ	11,821,940	0	11,821,940	23	513,997.39
	รวม 9 คณะ	45,734,645	7,437,750	58,552,705	540	-

การประเมินตนเอง

ค่าเป้าหมาย (คะแนน)	ผลการประเมินตนเอง SAR	การบรรลุเป้าหมาย12 เดือน		
		<input type="checkbox"/>	<input type="checkbox"/>	<input checked="" type="checkbox"/>

	ผลดำเนินงาน	คะแนน	ต่ำกว่าเป้าหมาย	เท่ากับเป้าหมาย	สูงกว่าเป้าหมาย
3 คะแนน	4.42 คะแนน	4.42			

การประเมินของคณะกรรมการ

ค่าเป้าหมาย (คะแนน)	ผลการประเมินของคณะกรรมการ		การบรรลุเป้าหมาย		
			<input type="checkbox"/>	<input type="checkbox"/>	<input checked="" type="checkbox"/>
	ผลดำเนินงาน	คะแนน	ต่ำกว่าเป้าหมาย	เท่ากับเป้าหมาย	สูงกว่าเป้าหมาย
3 คะแนน	4.42 คะแนน	4.42			

หมายเหตุ/ข้อสังเกต -

ตัวบ่งชี้ที่ 2.3 : ผลงานทางวิชาการของอาจารย์ประจำและนักวิจัย

ชนิดของตัวบ่งชี้ : ผลลัพธ์

เกณฑ์การประเมิน

คะแนนที่ได้ในระดับสถาบันเป็นค่าเฉลี่ยของคะแนนผลการประเมินผลงานทางวิชาการของอาจารย์ประจำและนักวิจัยในสถาบัน

สูตรการคำนวณ:

1. คำนวณค่าร้อยละของผลรวมถ่วงน้ำหนักของผลงานทางวิชาการของอาจารย์ประจำและนักวิจัยตามสูตร

ผลรวมของคะแนนผลการประเมินผลงานทางวิชาการของทุกคณะและหน่วย คะแนนที่ได้	งานวิจัย
จำนวนคณะและหน่วยงานวิจัยทั้งหมดในสถาบัน	

ผลการดำเนินงาน : ในปีการศึกษา 2558 มีผลการดำเนินงาน ดังนี้

ข้อมูลพื้นฐาน (Common Data Set)	ปีการศึกษา 2558 (1 ส.ค. 58-31 ก.ค. 59)									
	คอ.	ทคศ.	ทสม.	**บธ.	วท.	วศ.	**ศศ.	อสอ.	สถอ.	รวม
จำนวนอาจารย์ประจำทั้งหมด	39	80	31	95	70	117.5	89.5	34	25	581
- ปฏิบัติงานจริง	35	78	30	92	61	105.5	85.5	30	23	540
- ลาศึกษาต่อ	4	2	1	3	9	12	4	4	2	41
จำนวนนักวิจัยทั้งหมด	-	-	-	-	-	-	-	-	-	-
- ปฏิบัติงานจริง	-	-	-	-	-	-	-	-	-	-
- ลาศึกษาต่อ	-	-	-	-	-	-	-	-	-	-
จำนวนผลงานทางวิชาการ										
- บทความวิจัยหรือบทความวิชาการฉบับสมบูรณ์ที่ตีพิมพ์ในรายงานสืบเนื่องจากการประชุมวิชาการระดับชาติ (0.20)	5	3	2	10	0	106	6	0	0	132
- บทความวิจัยหรือบทความวิชาการฉบับสมบูรณ์ที่ตีพิมพ์ในรายงานสืบเนื่องจากการประชุมวิชาการระดับนานาชาติ หรือวารสารทางวิชาการระดับชาติที่ไม่อยู่ในฐานข้อมูล ตามประกาศ ก.พ.อ. ฯ (0.40)	3	0	0	13	4	2	7	1	0	30
				ว=1						
				ส=12						
- ผลงานที่ได้รับการจดอนุสิทธิบัตร (0.40)	3	0	0	0	0	1	0	0	0	4
- บทความวิจัยหรือบทความวิชาการฉบับสมบูรณ์ที่ตีพิมพ์ในวารสารทางวิชาการระดับนานาชาติที่ไม่	2	5	3	1	0	2	0	1	0	14

ข้อมูลพื้นฐาน (Common Data Set)	ปีการศึกษา 2558 (1 ส.ค. 58-31 ก.ค. 59)									
	คอ.	ทศศ.	ทสม.	**บธ.	วท.	วศ.	**ศศ.	อสอ.	สถอ.	รวม
อยู่ในฐานข้อมูล ตามประกาศ กพอ.๑ ที่ปรากฏใน ฐานข้อมูล TCI กลุ่มที่ 2 (0.60)										
- บทความวิจัยหรือบทความวิชาการฉบับ สมบูรณ์ที่ตีพิมพ์ในวารสารทางวิชาการระดับ นานาชาติฯ หรือตีพิมพ์ในวารสารวิชาการที่ ปรากฏในฐานข้อมูล TCI กลุ่มที่ 1 (0.80)	2	5	1	5 ว=1 ส=4	0	3	0	3	0	19
- บทความวิจัยหรือบทความวิชาการฉบับสมบูรณ์ที่ ตีพิมพ์ในวารสารทางวิชาการระดับนานาชาติที่ ปรากฏในฐานข้อมูลระดับนานาชาติตามประกาศ ก.พ.อ. (1.00)	3	4	1	0	18	6	0	30	0	62
- ผลงานได้รับการจดสิทธิบัตร (1.00)	0	0	0	0	0	0	0	0	0	0
- ผลงานวิชาการรับใช้สังคมที่ได้รับการประเมิน ผ่านเกณฑ์การขอตำแหน่งทางวิชาการแล้ว (1.00)										
- ผลงานวิจัยที่หน่วยงานหรือองค์กรระดับชาติ ว่าจ้างให้ดำเนินการ (1.00)										
- ผลงานค้นพบพันธุ์พืช พันธุ์สัตว์ ที่ค้นพบใหม่ และได้รับการจดทะเบียน(1.00)										
- ตำราหรือหนังสือที่ได้รับการประเมินผ่านเกณฑ์ การขอตำแหน่งทางวิชาการแล้ว (1.00)	0	1	0	2	0	0	0	1	0	4
รวมจำนวนผลงานวิชาการ	18	18	7	31	22	120	13	36	0	265
ผลรวมถ่วงน้ำหนักผลงานทางวิชาการ	9.2	12.6	4.0	1.2 **12.6	19.6	32	**4.0	34.4	0	129.6
จำนวนงานสร้างสรรค์										
- งานสร้างสรรค์ที่มีการเผยแพร่สู่สาธารณะใน ลักษณะใดลักษณะหนึ่ง หรือผ่านสื่อ อิเล็กทรอนิกส์ online (0.20)										
งานสร้างสรรค์ที่ได้รับการเผยแพร่ในระดับ สถาบัน (0.40)										
งานสร้างสรรค์ที่ได้รับการเผยแพร่ในระดับชาติ (0.60)									4	4
งานสร้างสรรค์ที่ได้รับการเผยแพร่ในระดับความ ร่วมมือระหว่างประเทศ (0.80)										

ข้อมูลพื้นฐาน (Common Data Set)	ปีการศึกษา 2558 (1 ส.ค. 58-31 ก.ค. 59)									
	คอ.	ทศศ.	ทสม.	**บธ.	วท.	วศ.	**ศศ.	อสอ.	สถอ.	รวม
งานสร้างสรรค์7ที่ได้รับการเผยแพร่ในระดับ ภูมิภาคอาเซียน/นานาชาติ (1.00)										
รวมจำนวนผลงานสร้างสรรค์	0	0	0	0	0	0	0	0	4	4
ผลรวมถ่วงน้ำหนักผลงานสร้างสรรค์	0	0	0	0	0	0	0	0	2.4	2.4
ผลรวมถ่วงน้ำหนักผลงานวิชาการและ ผลงานสร้างสรรค์	9.2	12.6	4.0	1.2 **12.6	19.6	32	**4.0	34.4	2.4	132

สรุปผลการดำเนินงาน

หน่วยงาน	จำนวนผลงาน วิชาการ	ค่าถ่วง น้ำหนัก	รวมค่าถ่วง น้ำหนัก	ผลรวมถ่วง นน. ของผลงาน วิชาการ	จำนวนอาจารย์ และนักวิจัย ประจำทั้งหมด	ร้อยละของ ผลรวมถ่วง น้ำหนัก	คะแนน
1. คณะครุศาสตร์อุตสาหกรรม	18	5*.20 3*.40 3*.40 2*.60 2*.80 3*1.0	1.0 1.2 1.2 1.2 1.6 3.0	9.2	39	23.59	3.93
2. คณะเทคโนโลยีคหกรรมศาสตร์	18	3*.20 5*.60 5*.80 4*1.0 1*1.0	0.6 3.0 4.0 4.0 1.0	12.6	80	15.75	2.63
3. คณะเทคโนโลยีสื่อสารมวลชน	7	2*.20 3*.60 1*.80 1*1.0	0.4 1.8 0.8 1.0	4.0	31	12.90	2.15
4. คณะบริหารธุรกิจ	31	10*.20 13*.40 1*.60 5*.80	2.0 5.2 0.6 4.0	13.8	95	-	2.69

		2*1.0	2.0				
- กลุ่มมนุษยศาสตร์และสังคมศาสตร์				12.6	82	15.37	3.84
-กลุ่มวิทยาศาสตร์และเทคโนโลยี				1.2	13	9.23	1.54
5.คณะวิทยาศาสตร์และเทคโนโลยี	22	4*.40 18*1.0	1.6 18.0	19.6	70	28	4.67
6. คณะวิศวกรรมศาสตร์	120	106*.20 2*.40 1*.40 2*.60 3*.80 6*1.0	21.20 0.8 .40 1.2 2.4 6.0	32.0	117.5	27.23	4.54
7. คณะศิลปศาสตร์	13	6*.20 7*.40	1.2 2.8	4.0	89.5	4.47	1.12
8. คณะอุตสาหกรรมสิ่งทอฯ	36	1*.40 1*.60 3*.80 30*1.0 1*1.0	0.4 0.6 2.4 30.0 1.0	34.4	34	101.18	5
9. คณะสถาปัตยกรรมศาสตร์ฯ	4	4*.60	2.4	2.4	25	9.6	1.60
รวม 9 คณะ	269			132	581		28.33/9 =3.15

การประเมินตนเอง

ค่าเป้าหมาย (คะแนน)	ผลการประเมินตนเอง SAR		การบรรลุเป้าหมาย12 เดือน		
			<input type="checkbox"/>	<input type="checkbox"/>	<input checked="" type="checkbox"/>
	ผลดำเนินงาน	คะแนน	ต่ำกว่าเป้าหมาย	เท่ากับเป้าหมาย	สูงกว่าเป้าหมาย
2.75 คะแนน	3.15 คะแนน	3.15			

การประเมินของคณะกรรมการ

ค่าเป้าหมาย (คะแนน)	ผลการประเมินของคณะกรรมการ		การบรรลุเป้าหมาย		
			<input type="checkbox"/>	<input type="checkbox"/>	<input checked="" type="checkbox"/>
	ผลดำเนินงาน	คะแนน	ต่ำกว่าเป้าหมาย	เท่ากับเป้าหมาย	สูงกว่าเป้าหมาย
2.75คะแนน	3.15 คะแนน	3.15			

หมายเหตุ/ข้อสังเกต -

องค์ประกอบที่ 3 การบริการวิชาการ

ตัวบ่งชี้ที่ 3.1 : การบริการทางวิชาการแก่สังคม

ชนิดของตัวบ่งชี้: กระบวนการ

เกณฑ์การประเมิน

คะแนน 1	คะแนน 2	คะแนน 3	คะแนน 4	คะแนน 5
มีการดำเนินการ 1ข้อ	มีการดำเนินการ 2ข้อ	มีการดำเนินการ 3-4ข้อ	มีการดำเนินการ 5ข้อ	มีการดำเนินการ 6ข้อ

เกณฑ์มาตรฐาน: ข้อ

ผลการดำเนินงาน : ในปีการศึกษา 2558 มีผลการดำเนินงาน ดังนี้ (ขีด หน้าที่ที่มีผลการดำเนินงาน)

ผลการประเมินคุณภาพการศึกษาภายใน(การประเมินตนเอง = ตน / การประเมินของคณะกรรมการ = กก)

กก	ตน	เกณฑ์การประเมิน
<input checked="" type="checkbox"/>	<input checked="" type="checkbox"/>	1. กำหนดชุมชนหรือองค์การเป้าหมายของการให้บริการทางวิชาการแก่สังคมโดยมีความร่วมมือระหว่างคณะหรือหน่วยงานเทียบเท่า
		มหาวิทยาลัยมีการกำหนดชุมชนเป้าหมาย ที่อยู่จังหวัดเขตภาคกลางตอนล่าง โดยมีโครงการบริการวิชาการร่วมกันระหว่าง 9 คณะ กับ 1 หน่วยงาน ในโครงการบูรณาการการมีส่วนร่วมเพื่อพัฒนาคุณภาพชีวิตชุมชน ซึ่งมีโครงการย่อยอีกหลายโครงการภายใต้ความร่วมมือจากทุกคณะ
<input checked="" type="checkbox"/>	<input checked="" type="checkbox"/>	2. จัดทำแผนบริการวิชาการโดยมีส่วนร่วมจากชุมชนหรือองค์การเป้าหมายที่กำหนดในข้อ 1
		มีการจัดทำแผนบริการวิชาการจากการสอบถามความต้องการของชุมชนเป้าหมายที่มหาวิทยาลัยกำหนด
<input checked="" type="checkbox"/>	<input checked="" type="checkbox"/>	3. ชุมชนหรือองค์การเป้าหมายได้รับการพัฒนาและมีความเข้มแข็งที่มีหลักฐานที่ปรากฏชัดเจน
		ชุมชนได้รับการพัฒนาโดยโครงการย่อยต่างๆ มีการดำเนินโครงการอย่างต่อเนื่อง และเกิดความเข้มแข็งต่อชุมชน เช่น ชุมชนเก่าแสน จังหวัดสมุทรปราการ ชุมชนถ้าเสือ จังหวัดเพชรบุรี เป็นต้น
<input checked="" type="checkbox"/>	<input checked="" type="checkbox"/>	4. ชุมชนหรือองค์การเป้าหมายดำเนินการพัฒนาตนเองอย่างต่อเนื่อง
		ชุมชนมีการดำเนินการพัฒนาตนเองรวมทั้งมีการสร้างเครือข่ายระหว่างชุมชน
<input checked="" type="checkbox"/>	<input checked="" type="checkbox"/>	5. สถาบันสามารถสร้างเครือข่ายความร่วมมือกับหน่วยงานภายนอกในการพัฒนาชุมชนหรือ

กก	ตน	เกณฑ์การประเมิน
		องค์การเป้าหมาย
		มหาวิทยาลัยมีการสร้างเครือข่ายในการพัฒนาชุมชนกับหน่วยงานภายนอกทั้งสถานศึกษา และองค์กรภาครัฐ อื่นๆ
<input checked="" type="checkbox"/>	<input checked="" type="checkbox"/>	6. ทุกคณะมีส่วนร่วมในการดำเนินการตามแผนบริการวิชาการแก่สังคมของสถาบันตามข้อ 2 โดยมีจำนวนอาจารย์เข้าร่วมไม่น้อยกว่าร้อยละ 5 ของอาจารย์ทั้งหมดของสถาบัน ทั้งนี้ต้องมีอาจารย์มาจากทุกคณะ
		การดำเนินโครงการบริการวิชาการของมหาวิทยาลัยมีอาจารย์เข้าร่วมจากทุกคณะ คิดเป็นร้อยละ 12.01 ของอาจารย์ทั้งหมด

การประเมินตนเอง

ค่าเป้าหมาย (ข้อ)	ผลการประเมินตนเอง SAR		การบรรลุเป้าหมาย 12 เดือน		
			<input type="checkbox"/>	<input checked="" type="checkbox"/>	<input type="checkbox"/>
	ผลดำเนินงาน	คะแนน	ต่ำกว่าเป้าหมาย	เท่ากับเป้าหมาย	สูงกว่าเป้าหมาย
6 ข้อ	6 ข้อ	5			

การประเมินของคณะกรรมการ

ค่าเป้าหมาย (ข้อ)	ผลการประเมินของคณะกรรมการ		การบรรลุเป้าหมาย		
			<input type="checkbox"/>	<input checked="" type="checkbox"/>	<input type="checkbox"/>
	ผลดำเนินงาน	คะแนน	ต่ำกว่าเป้าหมาย	เท่ากับเป้าหมาย	สูงกว่าเป้าหมาย
6 ข้อ	6 ข้อ	5			

หมายเหตุ/ข้อสังเกต

ผู้รับผิดชอบตัวบ่งชี้ มีความเข้าใจความหมายของเกณฑ์การประเมินคลาดเคลื่อนในบางข้อ ทำให้การรายงานผลการดำเนินงานไม่ตรงตามเกณฑ์การประเมิน

องค์ประกอบที่ 4 การทำนุบำรุงศิลปะและวัฒนธรรม

ตัวบ่งชี้ที่ 4.1 : ระบบและกลไกการทำนุบำรุงศิลปะและวัฒนธรรม

ชนิดของตัวบ่งชี้ : กระบวนการ

เกณฑ์การประเมิน

คะแนน 1	คะแนน 2	คะแนน 3	คะแนน 4	คะแนน 5
มีการดำเนินการ 1ข้อ	มีการดำเนินการ 2ข้อ	มีการดำเนินการ 3-4ข้อ	มีการดำเนินการ 5ข้อ	มีการดำเนินการ 6-7 ข้อ

เกณฑ์มาตรฐาน: ข้อ

ผลการดำเนินงาน : ในปีการศึกษา 2558 มีผลการดำเนินงาน ดังนี้

ผลการประเมินคุณภาพการศึกษาภายใน(การประเมินตนเอง = ตน / การประเมินของคณะกรรมการ = กก)

กก	ตน	เกณฑ์การประเมิน
<input checked="" type="checkbox"/>	<input checked="" type="checkbox"/>	1. กำหนดผู้รับผิดชอบในการทำนุบำรุงศิลปะและวัฒนธรรม
		มหาวิทยาลัยมีการมอบหมายให้กองศิลปวัฒนธรรมรับผิดชอบการดำเนินการในระดับมหาวิทยาลัย และงานศิลปวัฒนธรรม ฝ่ายกิจการนักศึกษา รับผิดชอบการดำเนินการ ในระดับคณะ
<input checked="" type="checkbox"/>	<input checked="" type="checkbox"/>	2. จัดทำแผนด้านทำนุบำรุงศิลปะและวัฒนธรรมและกำหนดตัวบ่งชี้วัดความสำเร็จตามวัตถุประสงค์ของแผนรวมทั้งจัดสรรงบประมาณเพื่อให้สามารถดำเนินการได้ตามแผน
		มีการจัดทำแผนด้านศิลปวัฒนธรรม โดยมีการกำหนดตัวชี้วัดความสำเร็จตามวัตถุประสงค์ของแผน จำนวน 5 ตัวบ่งชี้ รวมถึงการสนับสนุนงบประมาณในโครงการ / กิจกรรมด้านการทำนุบำรุงศิลปะและวัฒนธรรม จำนวน 41 โครงการ/กิจกรรม เป็นจำนวนเงิน 5,162,120 บาท
<input checked="" type="checkbox"/>	<input checked="" type="checkbox"/>	3. กำกับติดตามให้มีการดำเนินงานตามแผนด้านทำนุบำรุงศิลปะและวัฒนธรรม
		มหาวิทยาลัยมีการกำกับการดำเนินงาน ผ่านการประชุมคณะกรรมการทำนุบำรุงศิลปวัฒนธรรม และสิ่งแวดล้อมเป็นรายไตรมาส
<input checked="" type="checkbox"/>	<input checked="" type="checkbox"/>	4. ประเมินความสำเร็จตามตัวบ่งชี้ที่วัดความสำเร็จตามวัตถุประสงค์ของแผนด้านทำนุบำรุงศิลปะและวัฒนธรรม
		มีการประเมินความสำเร็จตามตัวบ่งชี้ โดยสามารถดำเนินการบรรลุเป้าหมาย 5 ตัวบ่งชี้ คิดเป็นร้อยละ 100
<input checked="" type="checkbox"/>	<input checked="" type="checkbox"/>	5. นำผลการประเมินไปปรับปรุงแผนหรือกิจกรรมด้านทำนุบำรุงศิลปะและวัฒนธรรม
		มหาวิทยาลัยมีการนำผลการประเมินมาปรับปรุงการดำเนินการด้านศิลปะและวัฒนธรรม ทั้งใน

กก	ตน	เกณฑ์การประเมิน
		ระดับแผนและระดับโครงการ
<input checked="" type="checkbox"/>	<input checked="" type="checkbox"/>	6. เผยแพร่กิจกรรมหรือการบริการด้านทำนุบำรุงศิลปะและวัฒนธรรมต่อสาธารณชน
		มหาวิทยาลัยมีการเผยแพร่กิจกรรมด้านทำนุบำรุงศิลปะและวัฒนธรรมผ่านช่องทางต่างๆ เช่น เอกสารข่าว ศิลปวัฒนธรรม และสิ่งแวดลอม, website, facebook, youtube รวมทั้งการให้บริการผ่านโครงการจัดการความรู้ด้านศิลปวัฒนธรรม : จากทฤษฎีสู่การปฏิบัติ
<input type="checkbox"/>	<input type="checkbox"/>	7. กำหนดหรือสร้างมาตรฐานด้านศิลปะและวัฒนธรรมซึ่งเป็นที่ยอมรับในระดับชาติ

การประเมินตนเอง

ค่าเป้าหมาย (ข้อ)	ผลการประเมินตนเอง SAR		การบรรลุเป้าหมาย 12 เดือน		
			<input type="checkbox"/>	<input checked="" type="checkbox"/>	<input type="checkbox"/>
	ผลดำเนินงาน	คะแนน	ต่ำกว่าเป้าหมาย	เท่ากับเป้าหมาย	สูงกว่าเป้าหมาย
6 ข้อ	6 ข้อ	5			

การประเมินของคณะกรรมการ

ค่าเป้าหมาย (ข้อ)	ผลการประเมินของคณะกรรมการ		การบรรลุเป้าหมาย		
			<input type="checkbox"/>	<input checked="" type="checkbox"/>	<input type="checkbox"/>
	ผลดำเนินงาน	คะแนน	ต่ำกว่าเป้าหมาย	เท่ากับเป้าหมาย	สูงกว่าเป้าหมาย
6 ข้อ	6 ข้อ	5			

หมายเหตุ/ข้อสังเกต

-

องค์ประกอบที่ 5 การบริหารจัดการ

ตัวบ่งชี้ที่ 5.1 :การบริหารของสถาบันเพื่อการกำกับติดตามผลลัพธ์ตามพันธกิจ กลุ่มสถาบัน
และเอกลักษณ์ของสถาบัน

ชนิดของตัวบ่งชี้ : กระบวนการ

เกณฑ์การประเมิน

คะแนน 1	คะแนน 2	คะแนน 3	คะแนน 4	คะแนน 5
มีการดำเนินการ 1ข้อ	มีการดำเนินการ 2ข้อ	มีการดำเนินการ 3-4 ข้อ	มีการดำเนินการ 5-6ข้อ	มีการดำเนินการ 7 ข้อ

ผลการดำเนินงาน : ในปีการศึกษา 2558มีผลการดำเนินงาน แยกตามหน่วยงานที่รับผิดชอบดังนี้.

	เกณฑ์มาตรฐาน: 7 ข้อ	ผู้กำกับตัวชี้วัด	ผู้จัดเก็บ/รายงาน
5.1.1	การพัฒนาแผนกลยุทธ์	รองอธิการบดีฝ่ายวางแผน	ผู้อำนวยการฝ่ายวางแผน
5.1.2	การวิเคราะห์ข้อมูลทางการเงิน	รองอธิการบดีฝ่ายคลังฯ	ผู้อำนวยการกองคลัง
5.1.3	การบริหารความเสี่ยง	รองอธิการบดีฝ่ายวางแผน	ผู้อำนวยการฝ่ายวางแผน
5.1.4	การบริหารด้วยหลักธรรมาภิบาล	รองอธิการบดีฝ่ายบริหาร	ผู้อำนวยการกองบริหารงาน บุคคล
5.1.5	การจัดการความรู้	รองอธิการบดีฝ่ายวิชาการฯ	ผู้อำนวยการศูนย์การจัดการ ความรู้
5.1.6	การจัดทำแผนพัฒนาบุคลากรสาย วิชาการและสายสนับสนุน	รองอธิการบดีฝ่ายบริหาร	ผู้อำนวยการกองบริหารงาน บุคคล
5.1.7	การดำเนินงานด้านประกันคุณภาพ	ผู้ช่วยอธิการบดีด้าน ประกันคุณภาพ	ผู้อำนวยการสำนักประกัน คุณภาพ

ผลการประเมินคุณภาพการศึกษาภายใน(การประเมินตนเอง = ตน / การประเมินของคณะกรรมการ = กก)

5.1.1 การพัฒนาแผนกลยุทธ์

กก	ตน	เกณฑ์การประเมิน
<input checked="" type="checkbox"/>	<input checked="" type="checkbox"/>	1. พัฒนาแผนกลยุทธ์จากผลการวิเคราะห์ SWOT โดยเชื่อมโยงกับวิสัยทัศน์ของสถาบัน และพัฒนาไปสู่แผนกลยุทธ์ทางการเงินและแผนปฏิบัติการประจำปีตามกรอบเวลาเพื่อให้บรรลุผลตามตัวบ่งชี้และเป้าหมายของแผนกลยุทธ์
		มหาวิทยาลัยมีการพัฒนาแผนกลยุทธ์ เชื่อมโยงจากการวิเคราะห์ SWOT วิสัยทัศน์ แผนกลยุทธ์การเงิน และแผนปฏิบัติการประจำปี และบรรลุเป้าหมายตามตัวบ่งชี้และเป้าหมายของกลยุทธ์ จำนวน 57 ตัวชี้วัด

5.1.2. การวิเคราะห์การเงิน

กก	ตน	เกณฑ์การประเมิน
<input checked="" type="checkbox"/>	<input checked="" type="checkbox"/>	2. การกำกับติดตามส่งเสริมสนับสนุนให้ทุกคณะดำเนินการวิเคราะห์ข้อมูลทางการเงินที่ประกอบไปด้วยต้นทุนต่อหน่วยในแต่ละหลักสูตร สัดส่วนค่าใช้จ่ายเพื่อพัฒนานักศึกษา อาจารย์ บุคลากร การจัดการเรียนการสอนอย่างต่อเนื่อง เพื่อวิเคราะห์ความคุ้มค่าของการบริหารหลักสูตร ประสิทธิภาพ ประสิทธิผลในการผลิตบัณฑิต และโอกาสในการแข่งขัน
		มหาวิทยาลัยกำกับติดตาม ส่งเสริม สนับสนุนทุกคณะวิเคราะห์ข้อมูลทางการเงิน ต้นทุนต่อหน่วยทุกหลักสูตร จำนวน 53 หลักสูตร แสดงสัดส่วนค่าใช้จ่ายนักศึกษา : อาจารย์ : บุคลากร และการเรียนการสอน 3 ปี ตั้งแต่ปี 2557-2558-2559 แสดงความคุ้มค่าของการบริหารหลักสูตร ด้านประสิทธิภาพ ประสิทธิภาพ ในการผลิตบัณฑิต และโอกาสในการแข่งขันที่แสดงเป็นตารางเปรียบเทียบชัดเจน พร้อมรายละเอียด

5.1.3. การบริหารความเสี่ยง

กก	ตน	เกณฑ์การประเมิน
<input checked="" type="checkbox"/>	<input checked="" type="checkbox"/>	3. ดำเนินงานตามแผนบริหารความเสี่ยง ที่เป็นผลจากการวิเคราะห์และระบุปัจจัยเสี่ยงที่เกิดจากปัจจัยภายนอก หรือปัจจัยที่ไม่สามารถควบคุมได้ที่ส่งผลต่อการดำเนินงานตามพันธกิจของสถาบันและให้ระดับความเสี่ยงลดลงจากเดิม

	มหาวิทยาลัยมีการวิเคราะห์ความเสี่ยง พบว่า ปัจจัยความเสี่ยงมาจากภายนอก คือ ความเสี่ยงด้านการเตรียมความพร้อมของมหาวิทยาลัย เพื่อมุ่งสู่การเป็นมหาวิทยาลัยในกำกับของรัฐ การเพิ่มศักยภาพด้านความเป็นนานาชาติ จำนวนการคงอยู่ของนักศึกษาด้านวิทยาศาสตร์และเทคโนโลยีต่ำกว่าเป้าหมาย การพัฒนาศักยภาพเพื่อการพัฒนาการเรียนการสอนและการวิจัย และการก่อสร้างอาคารที่ไม่เป็นไปตามแผนลดลงในรอบ 3 ปี
--	--

5.1.4. การบริหารด้วยหลักธรรมาภิบาล

กก	ตน	เกณฑ์การประเมิน
<input checked="" type="checkbox"/>	<input checked="" type="checkbox"/>	4. บริหารงานด้วยหลักธรรมาภิบาลอย่างครบถ้วนทั้ง 10 ประการที่อธิบายการดำเนินงานอย่างชัดเจน
		การบริหารด้วยหลักธรรมาภิบาลครบถ้วนทั้ง 10 ประการ มีการอธิบายชัดเจน

5.1.5. การจัดการความรู้

กก	ตน	เกณฑ์การประเมิน
<input checked="" type="checkbox"/>	<input checked="" type="checkbox"/>	5. การกำกับติดตามส่งเสริมสนับสนุนให้ทุกหน่วยงานในสถาบันมีการดำเนินการจัดการความรู้ตามระบบ
		มหาวิทยาลัยมีการกำกับติดตามส่งเสริมสนับสนุนให้หน่วยงานตามโครงสร้างทุกหน่วยงาน (จำนวน 13 หน่วยงาน) จัดการความรู้

5.1.6. การบริหารงานบุคคล

กก	ตน	เกณฑ์การประเมิน
<input checked="" type="checkbox"/>	<input checked="" type="checkbox"/>	6. การกำกับติดตามผลการดำเนินงานตามแผนการบริหารและแผนพัฒนาบุคลากรสายวิชาการและสายสนับสนุน
		มหาวิทยาลัยกำกับติดตามผลตามแผนบริหารและแผนพัฒนาบุคลากรสายวิชาการและสายสนับสนุน โดยมีแผนย่อย คือแผนอัตรากำลัง แผนการสรรหาและบรรจุแต่งตั้ง ซึ่งคณะจะเป็นผู้ดำเนินการ มหาวิทยาลัยและสภาฯ กำกับ ให้เป็นไปตามแผน มีแผนพัฒนาบุคลากรการดำเนินการตามแผน และสรุปปัญหาและแก้ไขข้อขัดข้องในการดำเนินการ จัดทำแผนสวัสดิการ

	การดำเนินการตามแผนและประเมินแผน นำผลมาปรับปรุง
--	--

5.1.7. การประกันคุณภาพ

กก	ตน	เกณฑ์การประเมิน
<input checked="" type="checkbox"/>	<input checked="" type="checkbox"/>	7. ดำเนินงานด้านการประกันคุณภาพการศึกษาภายในตามระบบและกลไกที่เหมาะสมและสอดคล้องกับพันธกิจและพัฒนาการของคณะที่ได้ปรับให้การดำเนินงานด้านการประกันคุณภาพเป็นส่วนหนึ่งของการบริหารงานคณะตามปกติที่ประกอบด้วย การควบคุมคุณภาพ การตรวจสอบคุณภาพและการประเมินคุณภาพ
		มหาวิทยาลัยมีระบบกลไกการประกันคุณภาพภายในตามพันธกิจและพัฒนาการของคณะและให้งานประกันคุณภาพเป็นส่วนหนึ่งของการบริหารประกอบด้วย การควบคุมคุณภาพ การตรวจสอบคุณภาพ และการประเมิน ครอบคลุม

การประเมินตนเอง

ค่าเป้าหมาย (ข้อ)	ผลการประเมินตนเอง SAR		การบรรลุเป้าหมาย 12 เดือน		
	ผลดำเนินงาน	คะแนน	<input type="checkbox"/>	<input checked="" type="checkbox"/>	<input type="checkbox"/>
7 ข้อ	7 ข้อ	5	ต่ำกว่าเป้าหมาย	เท่ากับเป้าหมาย	สูงกว่าเป้าหมาย

การประเมินของคณะกรรมการ

ค่าเป้าหมาย (ข้อ)	ผลการประเมินของคณะกรรมการ		การบรรลุเป้าหมาย		
	ผลดำเนินงาน	คะแนน	<input type="checkbox"/>	<input checked="" type="checkbox"/>	<input type="checkbox"/>
7 ข้อ	7 ข้อ	5	ต่ำกว่าเป้าหมาย	เท่ากับเป้าหมาย	สูงกว่าเป้าหมาย

หมายเหตุ/ข้อสังเกต -

ตัวบ่งชี้ที่ 5.2: ผลการบริหารงานของคณะ

ชนิดของตัวบ่งชี้ : ผลลัพธ์

เกณฑ์การประเมิน

$$\text{คะแนนที่ได้} = \frac{\text{ผลรวมคะแนนเฉลี่ยของผลการประเมินระดับคณะของทุกคณะ}}{\text{จำนวนคณะทั้งหมดในสถาบัน}}$$

ผลการประเมินทุกคณะ : ในปีการศึกษา 2558 (1 ส.ค.58-31 ก.ค.59)

คณะ	คะแนนเฉลี่ยผลประเมิน (เต็ม 5 คะแนน)		ระดับคุณภาพ
	ปีการศึกษา 2557	ปีการศึกษา 2558	
1.คณะครุศาสตร์อุตสาหกรรม	2.70	4.15	ระดับดี
2.คณะเทคโนโลยีคหกรรมศาสตร์	3.55	4.24	ระดับดี
3.คณะเทคโนโลยีสื่อสารมวลชน	3.66	3.52	ระดับดี
4.คณะบริหารธุรกิจ	3.70	3.79	ระดับดี
5.คณะวิทยาศาสตร์และเทคโนโลยี	4.16	4.10	ระดับดี
6.คณะวิศวกรรมศาสตร์	3.10	4.39	ระดับดี
7.คณะศิลปศาสตร์	3.07	3.92	ระดับดี
8.คณะสถาปัตยกรรมศาสตร์และการออกแบบ	3.66	3.57	ระดับดี
9.คณะอุตสาหกรรมสิ่งทอและออกแบบแฟชั่น	3.47	4.20	ระดับดี
ค่าเฉลี่ยทุกคณะของมหาวิทยาลัย	31.07/9 =3.45	35.88/9 = 3.99	ระดับดี

คะแนน	ระดับคุณภาพ
0.00 – 1.50	การดำเนินงานต้องปรับปรุงเร่งด่วน
1.51 - 2.50	การดำเนินงานต้องปรับปรุง
2.51 – 3.50	การดำเนินงานระดับพอใช้
3.51 – 4.50	การดำเนินงานระดับดี
4.51 – 5.00	การดำเนินงานระดับดีมาก

ประเมินตนเอง/การบรรลุเป้าหมาย

ค่าเป้าหมาย	12 เดือน	การบรรลุเป้าหมาย 12 เดือน
-------------	----------	---------------------------

(คะแนน)	(1 ส.ค. 58-31 ก.ค. 59)		<input type="checkbox"/>	<input type="checkbox"/>	<input checked="" type="checkbox"/>
	ผล	คะแนน	ต่ำกว่าเป้าหมาย	เท่ากับเป้าหมาย	สูงกว่าเป้าหมาย
3.51 คะแนน	3.99 คะแนน	3.99			

การประเมินของคณะกรรมการ

ค่าเป้าหมาย (ข้อ)	ผลการประเมินของคณะกรรมการ		การบรรลุเป้าหมาย		
	ผลดำเนินงาน	คะแนน	<input type="checkbox"/>	<input type="checkbox"/>	<input checked="" type="checkbox"/>
3.51 คะแนน	3.99 คะแนน	3.99	ต่ำกว่าเป้าหมาย	เท่ากับเป้าหมาย	สูงกว่าเป้าหมาย

หมายเหตุ/ข้อสังเกต -

ตัวบ่งชี้ที่ 5.3: ระบบกำกับ การประกันคุณภาพหลักสูตรและคณะ

ชนิดของตัวบ่งชี้ : กระบวนการ

เกณฑ์การประเมิน

คะแนน 1	คะแนน 2	คะแนน 3	คะแนน 4	คะแนน 5
มีการดำเนินการ 1 ข้อ	มีการดำเนินการ 2 ข้อ	มีการดำเนินการ 3 - 4 ข้อ	มีการดำเนินการ 5 ข้อ	มีการดำเนินการ 6 ข้อ

เกณฑ์มาตรฐาน: ข้อ

ผลการดำเนินงาน : ในปีการศึกษา 2558 มีผลการดำเนินงาน ดังนี้ (ชัด หน้าข้อที่มีผลการดำเนินงาน)

กก	ตน	เกณฑ์การประเมิน
<input checked="" type="checkbox"/>	<input checked="" type="checkbox"/>	1. มีระบบและกลไกในการกำกับ ติดตามการดำเนินการประกันคุณภาพหลักสูตรและคณะ ให้เป็นไปตามองค์ประกอบประกันคุณภาพหลักสูตรและคณะ
		มีหน่วยงานที่รับผิดชอบ ทำหน้าที่กำกับ ติดตามการดำเนินการ เพื่อให้เป็นไปตามองค์ประกอบ และตัวบ่งชี้คุณภาพ ซึ่งประกอบด้วย สภามหาวิทยาลัย สภาวิชาการ ผู้บริหารของมหาวิทยาลัย สำนักประกันคุณภาพ ทำหน้าที่กำหนดแผน ประสานงานกับหน่วยงาน (ระดับสถาบัน) ที่กำกับ แต่ละองค์ประกอบของการประกันคุณภาพหลักสูตรและคณะ และหน่วยงานระดับสถาบันกำกับ งานประกันคุณภาพระดับคณะ งานหลักสูตรของคณะ โดยมีอาจารย์ผู้รับผิดชอบหลักสูตรของแต่ละหลักสูตรและอาจารย์ประจำหลักสูตร ทำหน้าที่กำกับ ติดตาม ให้หลักสูตรเป็นไปตาม องค์ประกอบและตัวบ่งชี้คุณภาพที่กำหนด
<input checked="" type="checkbox"/>	<input checked="" type="checkbox"/>	2. มีคณะกรรมการกำกับติดตามการดำเนินงานให้เป็นไปตามระบบที่กำหนดในข้อ 1 และ รายงานผลการติดตามให้กรรมการระดับสถาบันเพื่อพิจารณา
		คณะกรรมการกำกับติดตามการดำเนินงานตามระบบการประกันคุณภาพระดับ มหาวิทยาลัย โดยทุกหลักสูตรของมหาวิทยาลัย มีอาจารย์ผู้รับผิดชอบหลักสูตรและอาจารย์ ประจำหลักสูตร รับผิดชอบและกำกับ ติดตาม ให้มีการดำเนินการเป็นไปตามองค์ประกอบและ ตัวบ่งชี้คุณภาพที่กำหนด และการดำเนินงานตามกรอบมาตรฐานคุณวุฒิ ตามกรอบระยะเวลาที่ มหาวิทยาลัยกำหนด โดยการรายงานผลการดำเนินการหลักสูตร (มคอ.7) ของทุกหลักสูตร ผู้รับผิดชอบระดับคณะจะทำการพิจารณาและรวบรวม รายงานมาที่สำนักส่งเสริมวิชาการและ งานทะเบียนเพื่อทำการรวบรวมและนำเสนอผู้บริหารมหาวิทยาลัย สภาวิชาการ และสภา มหาวิทยาลัย พิจารณา ถัดมากรอง ให้ข้อเสนอแนะ เพื่อนำข้อเสนอแนะมาหาแนวทางในการ ปรับปรุง พัฒนาให้หลักสูตรมีประสิทธิภาพต่อไป

<input checked="" type="checkbox"/>	<input checked="" type="checkbox"/>	3. มีการจัดสรรทรัพยากรเพื่อสนับสนุนการดำเนินงานของหลักสูตรและคณะ ให้เกิดผลตามองค์ประกอบการประกันคุณภาพหลักสูตรและคณะ
		มหาวิทยาลัยได้จัดสรรเงินงบประมาณตามยุทธศาสตร์การพัฒนามหาวิทยาลัย ประจำปีงบประมาณ พ.ศ. 2559 จากแหล่งรายได้หลัก 2 แหล่ง คือ เงินงบประมาณแผ่นดิน จำนวน 1,093,636,300.00 บาท และงบประมาณรายได้ จำนวน 334,465,690.00 บาท รวมทั้งสิ้น 1,428,101,990.00 บาท เพื่อใช้ดำเนินการจัดการเรียนการสอนของมหาวิทยาลัย รวมทั้งสนับสนุนการดำเนินงานประกันคุณภาพของหลักสูตรและคณะ ซึ่งในการดำเนินงานมีหลากหลายรูปแบบทั้งด้านบุคลากร การดำเนินงาน การลงทุน ด้านอื่นๆ เช่น โครงการอบรมสัมมนา เป็นต้น
<input checked="" type="checkbox"/>	<input checked="" type="checkbox"/>	4. นำผลการประเมินคุณภาพหลักสูตรและคณะที่ผ่านการพิจารณาของกรรมการระดับสถาบันเสนอสภาสถาบันเพื่อพิจารณา
		มหาวิทยาลัย ได้นำผลการประเมินคุณภาพระดับหลักสูตรและคณะที่ผ่านการพิจารณาของกรรมการระดับสถาบัน ในการประชุมผู้บริหารระดับสูงของมหาวิทยาลัย ครั้งที่ 5/2559 เมื่อวันที่ 5 ตุลาคม 2559 เสนอสภามหาวิทยาลัยเพื่อพิจารณาการรายงานผลการกำกับติดตามการดำเนินงานประกันคุณภาพหลักสูตร คณะ และผลการทวนสอบรายงานการประเมินตนเอง (SAR) ระดับสถาบัน (เบื้องต้น)ประจำปีการศึกษา 2558 ในการประชุมสภามหาวิทยาลัย ครั้งที่ 10/2559 เมื่อวันที่ 26 ตุลาคม 2559 ในการนี้สภามหาวิทยาลัยมีมติรับทราบการรายงานผล ดังกล่าว
<input checked="" type="checkbox"/>	<input checked="" type="checkbox"/>	5. นำผลการประเมินและข้อเสนอแนะจากสภาสถาบันมาปรับปรุงหลักสูตรและการดำเนินงานของคณะให้มีคุณภาพดีขึ้นอย่างต่อเนื่อง
		จากผลการประเมินการประกันคุณภาพระดับหลักสูตร และคณะ ปีการศึกษา 2558 พบว่ามีหลักสูตรที่ไม่ผ่านการประเมินตามเกณฑ์มาตรฐานหลักสูตร จำนวน 1 หลักสูตร คือ หลักสูตรบริหารธุรกิจมหาบัณฑิต (หลักสูตรปรับปรุง พ.ศ. 2554) ทั้งนี้ ที่ประชุมผู้บริหารระดับสูงพิจารณาผลการประเมินดังกล่าว พบว่าปัจจัยที่ส่งผลต่อคุณภาพการจัดการเรียนการสอนและการบริหารหลักสูตร คือ คุณภาพอาจารย์ จึงเสนอแนะ/แนวทางการดำเนินงาน โดยมอบหมายให้รองอธิการบดีฝ่ายบริหารและกิจการสภามหาวิทยาลัย จัดทำการเวียนแจ้งให้ทุกคณะจัดทำแผนการพัฒนาคณาจารย์เป็นรายบุคคล และมอบหมายรองอธิการบดีฝ่ายวางแผนและกายภาพ ทำการวิเคราะห์ข้อมูลการใช้จ่ายงบประมาณเพื่อการพัฒนาที่มีความคุ้มค่ามากที่สุดเพียงใด ในการนี้สำหรับหลักสูตรที่ไม่ผ่านการประเมินตามเกณฑ์มาตรฐานหลักสูตร ได้รับการเสนอแนะให้จัดทำ

	แผน/แนวทางแก้ปัญหาสำหรับนักศึกษาที่ตกค้างไม่สามารถสำเร็จการศึกษาได้ตามระยะเวลาที่หลักสูตรกำหนด มีการประเมินผล และรายงานไปยังอาจารย์ที่ปรึกษา อีกทั้ง ได้กำหนดเป้าหมายไว้ที่ร้อยละ 50 ของนักศึกษาที่ตกค้างอยู่ ณ ปัจจุบัน จะสามารถสำเร็จการศึกษาได้เมื่อสิ้นปีการศึกษา 2560	
<input type="checkbox"/>	<input type="checkbox"/>	6. มีผลการประเมินคุณภาพทุกหลักสูตรผ่านองค์ประกอบที่ 1 การกำกับมาตรฐาน

ประเมินตนเอง/การบรรลุเป้าหมาย

ค่าเป้าหมาย (ข้อ)	ผลการประเมินตนเอง SAR		การบรรลุเป้าหมาย 12 เดือน		
			<input type="checkbox"/>	<input type="checkbox"/>	<input checked="" type="checkbox"/>
	ผลดำเนินงาน	คะแนน	ต่ำกว่าเป้าหมาย	เท่ากับเป้าหมาย	สูงกว่าเป้าหมาย
4 ข้อ	5 ข้อ	4 คะแนน			

การประเมินของคณะกรรมการ

ค่าเป้าหมาย (ข้อ)	ผลการประเมินของคณะกรรมการ		การบรรลุเป้าหมาย		
			<input type="checkbox"/>	<input type="checkbox"/>	<input checked="" type="checkbox"/>
	ผลดำเนินงาน	คะแนน	ต่ำกว่าเป้าหมาย	เท่ากับเป้าหมาย	สูงกว่าเป้าหมาย
4 ข้อ	5 ข้อ	4 คะแนน			

หมายเหตุ/ข้อสังเกต -

