

**แนวทางการจัดทำคำรับรองและการประเมินผลการปฏิบัติราชการของสถาบันอุดมศึกษา  
ประจำปีงบประมาณ พ.ศ. 2558**

คณะกรรมการพัฒนาระบบราชการ (ก.พ.ร.) ในการประชุมครั้งที่ 1/2557 เมื่อวันที่ 25 สิงหาคม 2557 ได้พิจารณาและมีมติเห็นชอบกรอบและแนวทางการประเมินผลการปฏิบัติราชการตามคำรับรองการปฏิบัติราชการของสถาบันอุดมศึกษา ประจำปีงบประมาณ พ.ศ. 2558 โดยมีหลักการดังต่อไปนี้

1) การประเมินผลตามคำรับรองการปฏิบัติราชการของสถาบันอุดมศึกษา เป็นการบูรณาการระบบการประเมินผลของหน่วยงานกลางที่เกี่ยวข้องกับการอุดมศึกษา 3 หน่วยงาน ได้แก่ สำนักงานคณะกรรมการการอุดมศึกษา (สกอ.) สำนักงานรับรองมาตรฐานและประเมินคุณภาพการศึกษา (องค์การมหาชน) (สมศ.) และสำนักงาน ก.พ.ร. ให้เป็นระบบเดียวกัน และใช้ผลการประเมินร่วมกัน โดยสถาบันอุดมศึกษาสามารถรายงานผลการดำเนินงานผ่านระบบ CHE QA Online ของ สกอ. เพื่อลดภาระและความซ้ำซ้อนในการดำเนินงานของสถาบันอุดมศึกษา

2) ตัวชี้วัดในมิติภายนอก ประเด็นการประเมินประสิทธิผล ประกอบด้วย 2 ตัวชี้วัด ได้แก่ (1) ตัวชี้วัดนโยบายสำคัญเร่งด่วนของรัฐบาล ภารกิจหลักของกระทรวง/สำนักงานคณะกรรมการการอุดมศึกษา ซึ่งจะพิจารณาจากผลการดำเนินงานของตัวชี้วัดภารกิจหลักของสำนักงานคณะกรรมการการอุดมศึกษา ประจำปีงบประมาณ พ.ศ. 2558 เฉพาะในส่วนที่เกี่ยวข้องกับสถาบันอุดมศึกษา ซึ่งสำนักงาน ก.พ.ร. และ สกอ. จะร่วมกันพิจารณาคัดเลือกจากตัวชี้วัดในคำรับรองการปฏิบัติราชการของ สกอ. ประจำปีงบประมาณ พ.ศ. 2558 และ (2) ตัวชี้วัดผลการประเมินคุณภาพการศึกษาภายในตามพันธกิจหลัก 4 ด้าน

3) ตัวชี้วัดเกี่ยวกับผลการประเมินคุณภาพการศึกษาภายในทั้งหมด ใช้ข้อมูลผลการประเมินคุณภาพการศึกษาภายในสถานศึกษา ระดับอุดมศึกษา (ระดับสถาบัน) ตามองค์ประกอบคุณภาพและตัวบ่งชี้ที่ใช้ประเมินคุณภาพตามองค์ประกอบจากระบบ CHE QA Online โดยสำนักงาน ก.พ.ร. ทำหน้าที่ประสานขอข้อมูลผลคะแนนจาก สกอ. โดยตรง

4) ตัวชี้วัดในมิติภายใน ประกอบด้วย (1) การเบิกจ่ายงบประมาณ และ (2) การประหยัดพลังงาน หน่วยงานเจ้าภาพตัวชี้วัดจะเป็นผู้กำหนดแนวทางการดำเนินการ หลักเกณฑ์และวิธีการประเมินผลตลอดจนติดตามประเมินผลการดำเนินงานตามตัวชี้วัดนั้นๆ

สำนักงาน ก.พ.ร. ขอสรุปแนวทางการจัดทำคำรับรองและการประเมินผลการปฏิบัติราชการของสถาบันอุดมศึกษา ประจำปีงบประมาณ พ.ศ. 2558 ดังนี้

## 1. แนวทางการจัดทำคำรับรองการปฏิบัติราชการของสถาบันอุดมศึกษา ประจำปีงบประมาณ พ.ศ. 2558

### 1.1 การจัดทำเอกสารคำรับรองการปฏิบัติราชการฯ และเอกสารประกอบ

- การจัดทำเอกสารคำรับรองการปฏิบัติราชการฯ และเอกสารประกอบ สถาบันอุดมศึกษาสามารถดาวน์โหลดตัวอย่างจากเว็บไซต์สำนักงาน ก.พ.ร. ได้ที่

“<http://www.opdc.go.th> > ศูนย์ความรู้ > คู่มือการประเมินผลการปฏิบัติราชการตามคำรับรองฯ ประจำปีงบประมาณ > 2558”

โดยรายละเอียดและจำนวนของตัวชี้วัดในเอกสารประกอบ เป็นไปตามกรอบการประเมินผลการปฏิบัติราชการของสถาบันอุดมศึกษา ประจำปีงบประมาณ พ.ศ. 2558

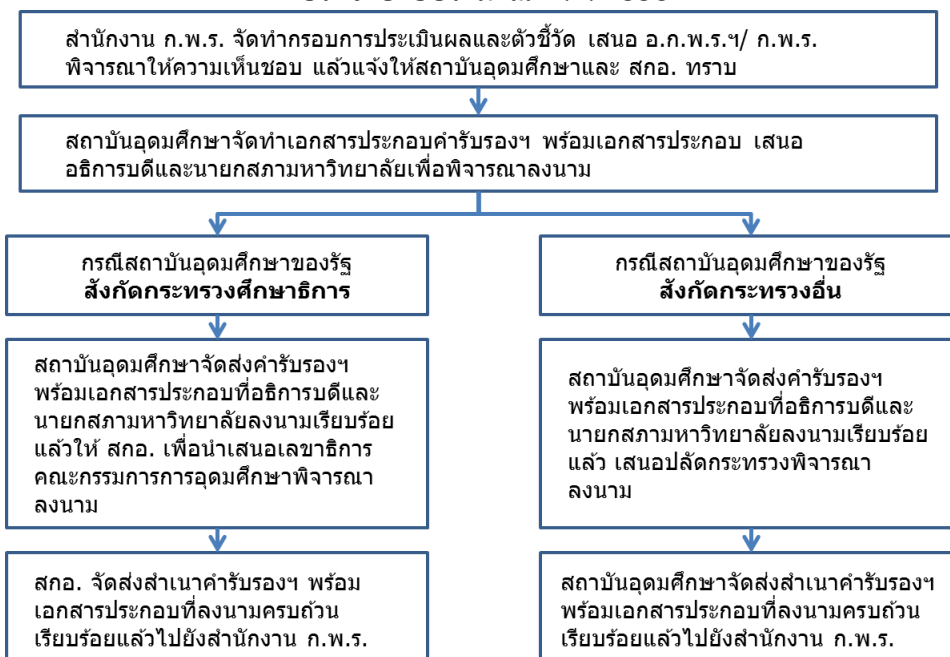
- การระบุงระยะเวลาการลงนามในคำรับรองการปฏิบัติราชการฯ ตามสิ่งที่ส่งมาด้วย 4 ข้อ 6 วรรคสอง ให้นับระยะเวลาไม่เกิน 30 วันนับจากวันที่สถาบันอุดมศึกษานำส่งคำรับรองการปฏิบัติราชการฯ ที่อธิการบดีและนายกสภามหาวิทยาลัยลงนามแล้ว ไปยังสำนักงานคณะกรรมการการอุดมศึกษา/กระทรวงการท่องเที่ยวและกีฬา/กระทรวงวัฒนธรรม แล้วแต่กรณี ทั้งนี้ต้องไม่เกินกว่าวันที่ 27 กุมภาพันธ์ 2558

## 1.2 การลงนามในคำรับรองการปฏิบัติราชการฯ

- สถาบันอุดมศึกษานำคำรับรองการปฏิบัติราชการของสถาบันอุดมศึกษาพร้อมเอกสารประกอบเสนออธิการบดี และนายกสภามหาวิทยาลัย เพื่อพิจารณาลงนามในคำรับรองการปฏิบัติราชการของสถาบันอุดมศึกษา จำนวน 2 ชุด
- สถาบันอุดมศึกษาจัดส่งคำรับรองการปฏิบัติราชการของสถาบันอุดมศึกษาพร้อมเอกสารประกอบที่อธิการบดีและนายกสภามหาวิทยาลัยลงนามเรียบร้อยแล้วทั้ง 2 ชุด ให้สำนักงานคณะกรรมการการอุดมศึกษา (สกอ.) เพื่อนำเสนอเลขาธิการคณะกรรมการการอุดมศึกษาพิจารณาลงนามในคำรับรองการปฏิบัติราชการของสถาบันอุดมศึกษาต่อไป
- สกอ. ส่งคืนคำรับรองพร้อมเอกสารประกอบที่เลขาธิการคณะกรรมการการอุดมศึกษา ลงนามเรียบร้อยแล้วจำนวน 1 ชุดให้สถาบันอุดมศึกษา และดำเนินการส่งสำเนาคำรับรองการปฏิบัติราชการของสถาบันอุดมศึกษาทุกแห่งพร้อมเอกสารประกอบที่ลงนามครบถ้วนแล้วให้สำนักงาน ก.พ.ร. ต่อไป
- สำหรับสถาบันการพลศึกษาและสถาบันบัณฑิตพัฒนศิลป์ ให้นำคำรับรองการปฏิบัติราชการของสถาบันอุดมศึกษาพร้อมเอกสารประกอบที่อธิการบดี และนายกสภาสถาบันฯ ลงนามเรียบร้อยแล้วทั้ง 2 ชุด เสนอปลัดกระทรวงการท่องเที่ยวและกีฬาหรือปลัดกระทรวงวัฒนธรรม แล้วแต่กรณี เพื่อพิจารณาลงนามในคำรับรองการปฏิบัติราชการของสถาบันอุดมศึกษาต่อไป พร้อมนี้ ขอให้สถาบันจัดส่งสำเนาคำรับรองการปฏิบัติราชการของสถาบันอุดมศึกษาพร้อมเอกสารประกอบที่ลงนามครบถ้วนแล้ว ให้สำนักงาน ก.พ.ร. จำนวน 1 ชุดด้วย

## ขั้นตอนการจัดทำเอกสารและการลงนามในคำรับรองการปฏิบัติราชการของสถาบันอุดมศึกษา

### ประจำปีงบประมาณ พ.ศ. 2558



## 2. แนวทางการประเมินผลการปฏิบัติราชการตามคำรับรองการปฏิบัติราชการ ประจำปีงบประมาณ พ.ศ. 2558

ในการประเมินผลการปฏิบัติราชการตามคำรับรองการปฏิบัติราชการของสถาบันอุดมศึกษา ประจำปีงบประมาณ พ.ศ. 2558 สำนักงาน ก.พ.ร. จะใช้ข้อมูลผลการดำเนินงานตามตัวชี้วัดของสถาบันอุดมศึกษา จากหน่วยงานต่างๆ ดังนี้

ตัวชี้วัดของสถาบันอุดมศึกษา	แหล่งข้อมูล/ หน่วยงานผู้ให้ข้อมูล/ หน่วยงานเจ้าภาพตัวชี้วัด	แนวทางการดำเนินการ
<p><b>ตัวชี้วัดที่ 1</b> นโยบายสำคัญเร่งด่วนของรัฐบาล ภารกิจหลักของกระทรวง/สำนักงาน คณะกรรมการการอุดมศึกษา</p>	<p>สำนักงานคณะกรรมการการอุดมศึกษา (สกอ.) ใช้ผลคะแนนจากตัวชี้วัด “นโยบายสำคัญเร่งด่วนของรัฐบาลและ ภารกิจหลักของกระทรวง/กรม” (เฉพาะตัวชี้วัดที่เกี่ยวข้องกับ สถาบันอุดมศึกษา ซึ่งสำนักงาน ก.พ.ร. และ สกอ. ตกลงร่วมกัน)</p>	<p>สำนักงาน ก.พ.ร. และ สกอ. ดำเนินการร่วมกัน</p>
<p><b>ตัวชี้วัดที่ 2</b> ผลการประเมินคุณภาพการศึกษา ภายในตามพันธกิจหลัก</p> <p><b>ตัวชี้วัดที่ 3</b> คุณภาพการให้บริการ 3.1 ความพึงพอใจของผู้ใช้บัณฑิตต่อ บัณฑิต 3.2 ความพึงพอใจของนิสิตนักศึกษา ต่อสถาบันอุดมศึกษา</p> <p><b>ตัวชี้วัดที่ 6</b> ผลการประเมินคุณภาพการศึกษา ภายในด้านการบริหารจัดการ</p>	<p><b>กรณีที่ 1</b> สถาบันอุดมศึกษานำระบบการประกันคุณภาพการศึกษาภายใน ระดับคณะ และระดับสถาบัน ที่สำนักงานคณะกรรมการการอุดมศึกษา (สกอ.) พัฒนาขึ้น ไปใช้เป็นแนวทางในการประกันคุณภาพการศึกษา</p> <p>ข้อมูลผลการประเมินคุณภาพ การศึกษาภายในสถานศึกษา ระดับอุดมศึกษา ตามองค์ประกอบ คุณภาพและตัวบ่งชี้ที่ใช้ประเมิน คุณภาพตามองค์ประกอบจากระบบ CHE QA Online (ทั้งตัวบ่งชี้ของ สกอ. และ สมศ.)</p>	<p>(1) สถาบันอุดมศึกษาดำเนินการตามแนวทางการจัดการกระบวนการประเมินคุณภาพการศึกษาภายใน ตามคู่มือการประกันคุณภาพภายใน ระดับอุดมศึกษา ฉบับปีการศึกษา 2557 และจัดทำรายงานประจำปีที่เป็นรายงานผลการประเมินคุณภาพภายในผ่านระบบ CHE QA Online ที่ครบถ้วนทั้งตัวบ่งชี้ของสำนักงานคณะกรรมการการอุดมศึกษาและตัวบ่งชี้ของสำนักงานรับรองมาตรฐานและประเมินคุณภาพการศึกษา (องค์การมหาชน) (สมศ.) โดย</p> <ul style="list-style-type: none"> <li>● สำหรับสถาบันอุดมศึกษาที่ใช้ระบบการเปิด – ปิดภาคการศึกษาตามรอบปีการศึกษาเดิม (มีฤศจิกายนถึงพฤษภาคมของปีถัดไป) ต้องจัดทำรายงานเข้าสู่ระบบฯ ให้แล้วเสร็จภายในวันที่ 30 กันยายน 2558</li> <li>● สำหรับสถาบันอุดมศึกษาที่ใช้ระบบการเปิด-ปิดภาคการศึกษาตามอาเซียน (สิงหาคมถึงกรกฎาคมของปีถัดไป) ต้องจัดทำรายงานเข้าสู่ระบบฯ ให้แล้วเสร็จภายในวันที่ 30 พฤศจิกายน 2558 ทั้งนี้ สถาบันอุดมศึกษาที่จะใช้ระบบการเปิด – ปิดภาคการศึกษาตามอาเซียนต้องแจ้ง สกอ. ให้ทราบ เพื่อรองรับการดำเนินงานผ่านระบบ CHE QA Online</li> </ul>

ตัวชี้วัดของสถาบันอุดมศึกษา	แหล่งข้อมูล/ หน่วยงานผู้ให้ข้อมูล/ หน่วยงานเจ้าภาพตัวชี้วัด	แนวทางการดำเนินการ
		(2) สำนักงาน ก.พ.ร. ประสานขอข้อมูล ผลคะแนนผลการดำเนินการจาก สกอ.
	<b>กรณีที่ 2</b> สถาบันอุดมศึกษากำหนดระบบการประกันคุณภาพภายใน ระดับคณะ และระดับสถาบันของตนเอง โดยไม่ใช้ระบบฯ ที่ สกอ. พัฒนาค้น	สถาบันอุดมศึกษาแจ้งรายละเอียดระบบการ ประกันคุณภาพการศึกษาภายในที่เลือก ดำเนินการซึ่งผ่านการพิจารณาของสภา สถาบันอุดมศึกษา และสกอ. (โดยคณะกรรมการ ประกันคุณภาพภายในระดับอุดมศึกษา – คปภ.) ให้สำนักงาน ก.พ.ร. ทราบ เพื่อทำความเข้าใจ เป็นรายกรณี
<u>ตัวชี้วัดที่ 4</u> การเบิกจ่ายเงินงบประมาณ	ข้อมูลจากกรมบัญชีกลาง	(1) สถาบันอุดมศึกษาดำเนินการตามรายละเอียด ตามสิ่งที่ส่งมาด้วย 5 “คำอธิบายรายละเอียด ตัวชี้วัดและเกณฑ์การให้คะแนนตามคำรับรอง การปฏิบัติราชการของสถาบันอุดมศึกษา ประจำปีงบประมาณ พ.ศ. 2558” (2) สำนักงาน ก.พ.ร. ประสานขอข้อมูล ผลการดำเนินการจากกรมบัญชีกลาง
<u>ตัวชี้วัดที่ 5</u> การประหยัดพลังงาน	ข้อมูลจากสำนักงานนโยบายและแผน พลังงาน (สนพ.)	(1) สถาบันอุดมศึกษาทำการบันทึกข้อมูลรายงาน ผ่านเว็บไซต์ <a href="http://www.e-report.energy.go.th">http://www.e-report.energy.go.th</a> ตามที่ สนพ. กำหนด โดย สนพ. จะพิจารณา จากร้อยละเฉลี่ยถ่วงน้ำหนักของพลังงาน 2 ชนิด คือ ด้านไฟฟ้า และด้านน้ำมันเชื้อเพลิง ของสถาบันอุดมศึกษา รายละเอียดตาม สิ่งที่ส่งมาด้วย 5 “คำอธิบายรายละเอียด ตัวชี้วัดและเกณฑ์การให้คะแนนตามคำรับรอง การปฏิบัติราชการของสถาบันอุดมศึกษา ประจำปีงบประมาณ พ.ศ. 2558” (2) สำนักงาน ก.พ.ร. ประสานขอข้อมูลคะแนน ผลการดำเนินการจาก สนพ.

.....