

**แนวทางการจัดทำคำรับรองและการประเมินผลการปฏิบัติราชการของสถาบันอุดมศึกษา
ประจำปีงบประมาณ พ.ศ. 2557**

1. แนวทางการจัดทำคำรับรองการปฏิบัติราชการของสถาบันอุดมศึกษา ประจำปีงบประมาณ พ.ศ. 2557

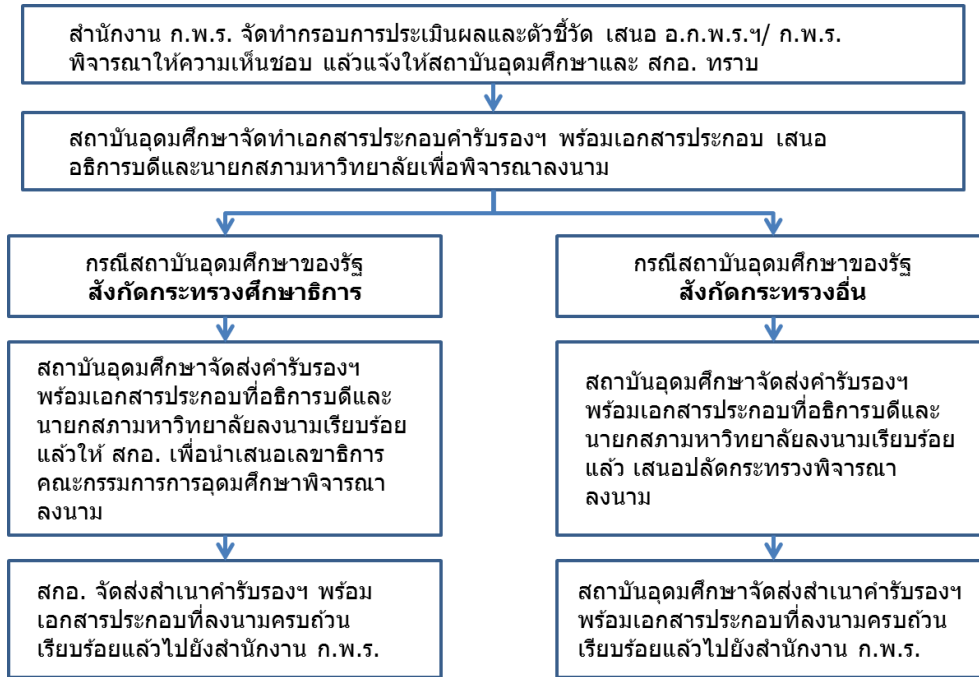
1.1 การจัดทำเอกสารคำรับรองการปฏิบัติราชการฯ และเอกสารประกอบ

- การจัดทำเอกสารคำรับรองการปฏิบัติราชการฯ และเอกสารประกอบ สถาบันอุดมศึกษาสามารถดาวน์โหลดตัวอย่างจากเว็บไซต์สำนักงาน ก.พ.ร. ได้ที่
 “<http://www.opdc.go.th> > ศูนย์ความรู้ > คู่มือการประเมินผลการปฏิบัติราชการตามคำรับรองฯ ประจำปีงบประมาณ 2549-2557”
 โดยรายละเอียดและจำนวนของตัวชี้วัดในเอกสารประกอบ เป็นไปตามกรอบการประเมินผลการปฏิบัติราชการของสถาบันอุดมศึกษา ประจำปีงบประมาณ พ.ศ. 2557
- การระบุระยะเวลาการลงนามในคำรับรองการปฏิบัติราชการฯ ตามสิ่งที่ส่งมาด้วย 4 ข้อ 6 วรรคสอง ให้นับระยะเวลาไม่เกิน 30 วันนับจากวันที่สถาบันอุดมศึกษานำส่งคำรับรองการปฏิบัติราชการฯ ที่อธิการบดีและนายกสภามหาวิทยาลัยลงนามแล้ว ไปยังสำนักงานคณะกรรมการการอุดมศึกษา/กระทรวงการทองเที่ยวและกีฬา/กระทรวงวัฒนธรรม แล้วแต่กรณี ทั้งนี้ต้องไม่เกินกว่าวันที่ 31 ธันวาคม 2556

1.2 การลงนามในคำรับรองการปฏิบัติราชการฯ

- สถาบันอุดมศึกษานำคำรับรองการปฏิบัติราชการของสถาบันอุดมศึกษาพร้อมเอกสารประกอบเสนออธิการบดี และนายกสภามหาวิทยาลัย เพื่อพิจารณาลงนามในคำรับรองการปฏิบัติราชการของสถาบันอุดมศึกษา จำนวน 2 ชุด
- สถาบันอุดมศึกษาจัดส่งคำรับรองการปฏิบัติราชการของสถาบันอุดมศึกษาพร้อมเอกสารประกอบที่อธิการบดีและนายกสภามหาวิทยาลัยลงนามเรียบร้อยแล้วทั้ง 2 ชุด ให้สำนักงานคณะกรรมการการอุดมศึกษา (สกอ.) เพื่อนำเสนอเลขาธิการคณะกรรมการการอุดมศึกษาพิจารณาลงนามในคำรับรองการปฏิบัติราชการของสถาบันอุดมศึกษาต่อไป
- สกอ. ส่งคืนคำรับรองพร้อมเอกสารประกอบที่เลขาธิการคณะกรรมการการอุดมศึกษา ลงนามเรียบร้อยแล้วจำนวน 1 ชุดให้สถาบันอุดมศึกษา และดำเนินการส่งสำเนาคำรับรองการปฏิบัติราชการของสถาบันอุดมศึกษาทุกแห่งพร้อมเอกสารประกอบที่ลงนามครบถ้วนแล้วให้สำนักงาน ก.พ.ร. ต่อไป
- สำหรับสถาบันการพลศึกษาและสถาบันบัณฑิตพัฒนศิลป์ ให้นำคำรับรองการปฏิบัติราชการของสถาบันอุดมศึกษาพร้อมเอกสารประกอบที่อธิการบดี และนายกสภาสถาบันฯ ลงนามเรียบร้อยแล้วทั้ง 2 ชุด เสนอปลัดกระทรวงการทองเที่ยวและกีฬาหรือปลัดกระทรวงวัฒนธรรม แล้วแต่กรณี เพื่อพิจารณาลงนามในคำรับรองการปฏิบัติราชการของสถาบันอุดมศึกษาต่อไป พร้อมนี้ ขอให้สถาบันจัดส่งสำเนาคำรับรองการปฏิบัติราชการของสถาบันอุดมศึกษาพร้อมเอกสารประกอบที่ลงนามครบถ้วนแล้ว ให้สำนักงาน ก.พ.ร. จำนวน 1 ชุดด้วย

ขั้นตอนการจัดทำเอกสารและการลงนามในคำรับรองการปฏิบัติราชการของสถาบันอุดมศึกษา
ประจำปีงบประมาณ พ.ศ. 2557



2. แนวทางการประเมินผลการปฏิบัติราชการตามคำรับรองการปฏิบัติราชการ ประจำปีงบประมาณ พ.ศ. 2557

ในการประเมินผลการปฏิบัติราชการตามคำรับรองการปฏิบัติราชการของสถาบันอุดมศึกษา ประจำปีงบประมาณ พ.ศ. 2557 สำนักงาน ก.พ.ร. จะใช้ข้อมูลผลการดำเนินงานตามตัวชี้วัดของสถาบันอุดมศึกษา จากหน่วยงานต่างๆ ดังนี้

ตัวชี้วัดของสถาบันอุดมศึกษา	แหล่งข้อมูล/ หน่วยงานผู้ให้ข้อมูล/ หน่วยงานเจ้าภาพตัวชี้วัด	แนวทางการดำเนินการ
ตัวชี้วัดที่ 1 นโยบายสำคัญเร่งด่วนของรัฐบาล และภารกิจหลักของกระทรวง	กระทรวงต้นสังกัด (สำนักงานปลัดกระทรวง) ใช้ผลคะแนนจากตัวชี้วัด “นโยบายสำคัญเร่งด่วนของรัฐบาลและ ภารกิจหลักของกระทรวง/กรม”	สำนักงาน ก.พ.ร. ดำเนินการ
ตัวชี้วัดที่ 2 ภารกิจหลักของสำนักงาน คณะกรรมการการอุดมศึกษา (สกอ.)	สำนักงานคณะกรรมการการอุดมศึกษา (สกอ.) ใช้ผลคะแนนจากตัวชี้วัด “นโยบายสำคัญเร่งด่วนของรัฐบาลและ ภารกิจหลักของกระทรวง/กรม” (เฉพาะตัวชี้วัดที่เป็นภารกิจหลักระดับ กรมของ สกอ.)	สำนักงาน ก.พ.ร. ดำเนินการ
ตัวชี้วัดที่ 3 ผลการประเมินคุณภาพการศึกษา ภายในตามพันธกิจหลักของ สถาบันอุดมศึกษา	ข้อมูลผลการประเมินคุณภาพ การศึกษาภายในสถานศึกษา ระดับอุดมศึกษา ตามองค์ประกอบ คุณภาพและตัวบ่งชี้ที่ใช้ประเมิน	(1) สถาบันอุดมศึกษาดำเนินการตามแนวทางการจัดการกระบวนการประเมินคุณภาพการศึกษาภายใน ของคู่มือการประกันคุณภาพการศึกษาภายในสถานศึกษา ระดับอุดมศึกษา

ตัวชี้วัดของสถาบันอุดมศึกษา	แหล่งข้อมูล/ หน่วยงานผู้ให้ข้อมูล/ หน่วยงานเจ้าภาพตัวชี้วัด	แนวทางการดำเนินการ
<p><u>ตัวชี้วัดที่ 7</u> ผลการประเมินคุณภาพการศึกษา ภายในเกี่ยวกับการบริหารและ การจัดการ</p> <p><u>ตัวชี้วัดที่ 8</u> ผลการประเมินคุณภาพการศึกษา ภายในเกี่ยวกับระบบและกลไก การประกันคุณภาพ</p>	<p>คุณภาพตามองค์ประกอบจากระบบ CHE QA Online (ทั้งตัวบ่งชี้ของ สกอ. และ สมศ.)</p>	<p>ประจำปีการศึกษา พ.ศ. 2553 และจัดทำ รายงานประจำปีที่เป็นรายงานผลการประเมิน คุณภาพภายในผ่านระบบ CHE QA Online ที่ครบถ้วนทั้งตัวบ่งชี้ของสำนักงาน คณะกรรมการการอุดมศึกษาและตัวบ่งชี้ของ สำนักงานรับรองมาตรฐานและประเมินคุณภาพ การศึกษา (องค์การมหาชน) (สมศ.) โดย</p> <ul style="list-style-type: none"> ● สำหรับสถาบันอุดมศึกษาที่ใช้ระบบ การเปิด – ปิดภาคการศึกษาตามรอบ ปีการศึกษาเดิม (มิถุนายนถึงพฤษภาคมของ ปีถัดไป) ต้องจัดทำรายงานเข้าสู่ระบบฯ ให้แล้วเสร็จภายในวันที่ 30 กันยายน 2557 ● สำหรับสถาบันอุดมศึกษาที่ใช้ระบบ การเปิด-ปิดภาคการศึกษาตามอาเซียน (สิงหาคมถึงกรกฎาคมของปีถัดไป) ต้องจัดทำ รายงานเข้าสู่ระบบฯ ให้แล้วเสร็จภายในวันที่ 30 พฤศจิกายน 2557 ทั้งนี้ สถาบันอุดมศึกษา ที่จะใช้ระบบการเปิด – ปิดภาคการศึกษา ตามอาเซียนต้องแจ้ง สกอ. ให้ทราบ เพื่อรองรับ การดำเนินงานผ่านระบบ CHE QA Online <p>(2) สำนักงาน ก.พ.ร. ประสานขอข้อมูล ผลคะแนนผลการดำเนินการจาก สกอ.</p>
<p><u>ตัวชี้วัดที่ 4</u> คุณภาพการให้บริการ</p> <p>4.1 ความพึงพอใจของผู้ใช้บัณฑิตต่อ บัณฑิต</p> <p>4.2 ความพึงพอใจของนิสิตนักศึกษา ต่อสถาบันอุดมศึกษา</p>	<p>ข้อมูลผลการสำรวจความพึงพอใจที่ ดำเนินการโดยสำนักงานสถิติแห่งชาติ</p>	<p>(1) สถาบันอุดมศึกษากรอกข้อมูลในแบบฟอร์มที่ 1-5 โดยสามารถดาวน์โหลดแบบฟอร์ม รายละเอียดของการสำรวจความพึงพอใจของ ผู้ใช้บัณฑิตและนิสิตนักศึกษา ประจำปี งบประมาณ พ.ศ. 2557 ได้ทางเว็บไซต์ของ สำนักงาน ก.พ.ร. ที่ “ http://www.opdc.go.th > ศูนย์ความรู้ > คู่มือการประเมินผลการปฏิบัติ ราชการตามคำรับรองฯ ประจำปีงบประมาณ 2549-2557” ทั้งนี้ ขอให้ผู้รับผิดชอบจัดทำข้อมูลได้ ตรวจสอบความถูกต้อง ครบถ้วนและสมบูรณ์ ของข้อมูลก่อนจัดส่งด้วย</p> <p>(2) สถาบันอุดมศึกษาต้องจัดส่งข้อมูลดังกล่าวใน รูปแบบของไฟล์ข้อมูลหรือแผ่นบันทึกข้อมูลให้ สำนักงาน ก.พ.ร. ภายในวันที่ 31 มีนาคม 2557 หากสถาบันอุดมศึกษากำหนดวัน จัดเก็บข้อมูลเพื่อกรอกแบบฟอร์ม เป็นวันรับพระราชทานปริญญาบัตร</p>

ตัวชี้วัดของสถาบันอุดมศึกษา	แหล่งข้อมูล/ หน่วยงานผู้ให้ข้อมูล/ หน่วยงานเจ้าภาพตัวชี้วัด	แนวทางการดำเนินการ
		<p>ทำให้ไม่สามารถส่งข้อมูลไปยังสำนักงาน ก.พ.ร. ได้ภายในเวลาที่กำหนด ขอให้สถาบันอุดมศึกษาปรับเปลี่ยนวิธีการจัดเก็บ</p> <p>เนื่องจากหากสถาบันอุดมศึกษาจัดส่งข้อมูลล่าช้ากว่ากำหนด จะทำให้เกิดปัญหาในการจัดเก็บข้อมูลภาคสนาม และคะแนนของตัวชี้วัดที่สถาบันอุดมศึกษาจะได้รับจะเท่ากับ 1.0000 คะแนน</p>
<p><u>ตัวชี้วัดที่ 5</u> การเบิกจ่ายเงินงบประมาณ</p>	<p>ข้อมูลจากกรมบัญชีกลาง</p>	<p>(1) สถาบันอุดมศึกษาดำเนินการตามรายละเอียดตามสิ่งที่ส่งมาด้วย 5 “คำอธิบายรายละเอียดตัวชี้วัดและเกณฑ์การให้คะแนนตามคำรับรองการปฏิบัติราชการของสถาบันอุดมศึกษา ประจำปีงบประมาณ พ.ศ. 2557”</p> <p>(2) สำนักงาน ก.พ.ร. ประสานขอข้อมูลผลการดำเนินการจากกรมบัญชีกลาง</p>
<p><u>ตัวชี้วัดที่ 6</u> การประหยัดพลังงาน</p>	<p>ข้อมูลจากสำนักงานนโยบายและแผนพลังงาน (สนพ.)</p>	<p>(1) สถาบันอุดมศึกษาทำการบันทึกข้อมูลรายงานผ่านเว็บไซต์ http://www.e-report.energy.go.th ตามที่ สนพ. กำหนด โดย สนพ. จะพิจารณาจากร้อยละเฉลี่ยถ่วงน้ำหนักของพลังงาน 2 ชนิด คือ ด้านไฟฟ้า และด้านน้ำมันเชื้อเพลิงของสถาบันอุดมศึกษา รายละเอียดตามสิ่งที่ส่งมาด้วย 5 “คำอธิบายรายละเอียดตัวชี้วัดและเกณฑ์การให้คะแนนตามคำรับรองการปฏิบัติราชการของสถาบันอุดมศึกษา ประจำปีงบประมาณ พ.ศ. 2557”</p> <p>(2) สำนักงาน ก.พ.ร. ประสานขอข้อมูลคะแนนผลการดำเนินการจาก สนพ.</p>

.....